

Analyse av næringsutvikling, attraktivitet og innovasjon Kvam

KNUT VAREIDE OG MARIT NYGAARD

TF-notat nr. 48/2013

Tittel: Analyse av næringsutvikling, attraktivitet og innovasjon - Kvam
Undertittel:
TF-notat nr: 48/2013
Forfatter(e): Knut Vareide og Marit Owren Nygaard
Dato: 10. mars 2014
ISBN: 978-82-7401-669-9
ISSN: 1891-053X
Pris: 140,- (Kan lastes ned gratis fra www.telemarksforskning.no)
Prosjekt: Regionale analyser 2013
Prosjektnr.: 20130140
Prosjektleder: Knut Vareide
Oppdragsgiver(e): Kvam kommune

Spørsmål om dette notatet kan rettes til:

Telemarksforskning
Postboks 4
3833 Bø i Telemark
Tlf: +47 35 06 15 00
www.telemarksforskning.no

Resymé:

Utviklingen i Kvam er analysert med hensyn til næringsutvikling, demografi, innovasjon i næringslivet og attraktivitet og utdanningsnivå.



Knut Vareide er utdannet sosialøkonom (cand oecon) fra Universitetet i Oslo (1985). Han har arbeidet ved Telemarksforskning siden 1996.



Marit Owren Nygaard er utdannet samfunnsøkonom (M.Sc. Economics) fra Universitetet for miljø- og biovitenskap i Ås (2012). Hun har jobbet ved Telemarksforskning siden 2013.

Forord

Denne rapporten inngår i en serie med analyserapporter for kommuner, regioner og fylker i Norge som er utført av Telemarksforskning i 2013, og som er utgitt i januar 2014. Det er benyttet en modell for attraktivitet som er utviklet med støtte fra Oslofjordfondet i forbindelse med prosjektet *Attraksjonskraft gjennom stedsinnovasjon*. Analysene av innovasjon bygger på et empirisk arbeid som er gjennomført og finansiert i forbindelse med Norges Forskningsråds VRI-program, der Telemarksforskning og AFI har et felles forskningsprosjekt i VRI Telemark. Kapitlet om NæringsNM omhandler resultatene fra det arbeidet vi har gjort årlig for NHOs NæringsNM.

De regionale analysene er svært verdifulle for forskningen i slike prosjekt, i det at vi får anvendt modeller og empiriske metoder for ulike geografiske områder. Gjennom dette arbeidet får vi også testet relevans og kvalitet gjennom dialog med mange forskjellige og kompetente oppdragsgivere som arbeider profesjonelt med regional utvikling i praksis.

Telemarksforskning har laget slike regionale analyser i en årrekke. Tidligere var analysene i stor grad deskriptive, og nøyde seg stort sett med å beskrive en rekke indikatorer for befolknings- og næringsutvikling. Etter hvert har vi lagt mer vekt på å finne sammenhenger, gjennom å koble de ulike trekkene i en region sammen i stadig mer helhetlige modeller. De fleste oppdragsgiverne etterspør slike rapporter fordi de skal brukes i en strategisk sammenheng. Da er det ikke tilstrekkelig kun å beskrive ulike utviklingstrekk hver for seg. For at utviklingen på et sted skal kunne påvirkes gjennom bevisste strategier, er det nødvendig å forstå sammenhengene og avdekke årsaker og drivkrefter til den faktiske utviklingen. Først da blir analysene virkelig nyttige i det strategiske arbeidet. Dynamikken i den regionale utviklingen er imidlertid ganske kompleks, og våre modeller og forståelsen av den er ikke på langt nær ferdig utviklet. Det er dessuten en utfordring å presentere så mange tema og ulike analyser i en rapport av dette formatet som er ment å være kortfattet og enkel.

Bø, 10. mars 2014

Knut Vareide

Prosjektleder

Innhold

Sammendrag.....	5
1. Arbeidsplasser	6
2. Attraktivitet for bedrifter og besøk	17
3. Pendling og arbeidsmarkedsintegrasjon	29
4. Befolkning	31
5. Sammenhengen mellom flytting og arbeidsplassvekst	34
6. NæringsNM.....	39
7. Utdanning	44

Sammendrag

Kvam har hatt nedgang i antall arbeidsplasser, mens resten av landet har hatt kraftig vekst de siste ti årene. Nedgangen har rammet basisnæringene i Kvam, særlig kommunens industri og landbruk. Hovedårsaken til nedgangen er at Kvam har hatt en uheldig næringsstruktur, med store deler av næringslivet i bransjer med nedgang. Befolkningsutviklingen har imidlertid vært bedre enn forventet ut fra arbeidsplassutviklingen, og Kvam synes derfor å være en attraktiv kommune å bo i.

Antall arbeidsplasser i Kvam er lavere i dag enn det var i 2000. I denne perioden har resten av landet hatt sterk vekst i antall arbeidsplasser. Antall arbeidsplasser sank også ganske mye i 2012, og da spesielt i næringslivet. Den svake arbeidsplassutviklingen er først og fremst et resultat av svak utvikling i næringslivet. Den svake arbeidsplassutviklingen i næringslivet kan for en stor del forklares av at Kvam har en uheldig næringsstruktur, hvor mye av næringslivet har vært i bransjer som har nedgang i Norge, mens det er en liten andel i vekstnæringer. Utviklingen har vært noe forskjellig i ulike deler av næringslivet. Det er først og fremst basisnæringene som har hatt en negativ utvikling, og nedgangen i antall arbeidsplasser i industri og primærnæringer har vært større enn bransjestrukturen skulle tilsi. I andre deler av næringslivet, som i besøksnæringene og de regionale næringene, har utviklingen egentlig vært forholdsvis god, bransjestruktur og befolkningsveksten tatt i betraktning.

Det er imidlertid også positive trekk i næringslivet i Kvam. Lønnsomheten i næringslivet er blant de beste i landet, og Kvam gjør det ganske bra i NæringsNM, som rangerer kommunenes næringsliv etter etableringsaktivitet, lønnsomhet, vekst og størrelse. Kvam har også et forholdsvis høyt utdanningsnivå i næringslivet, sammenliknet med andre kommuner i landet.

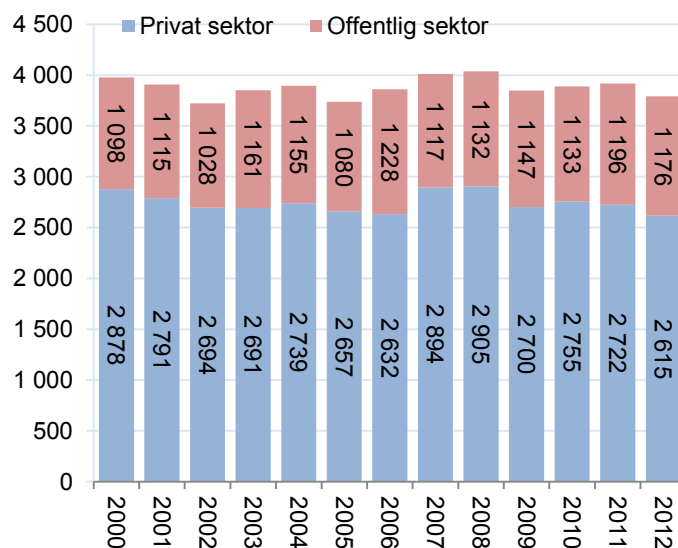
Befolkningsutviklingen blir naturligvis preget av at kommunen har arbeidsplassnedgang. Kvam har netto utflytting til andre regioner. Innvandring fra utlandet har kompensert for dette og gitt vekst i befolkningen de siste årene. Utflyttingen fra Kvam de siste årene er faktisk lavere enn forventet ut fra arbeidsplassutviklingen. Dette indikerer at Kvam er en attraktiv kommune å bo i. Folk i kommunen har i stor grad valgt å pendle ut av kommunen enn å flytte, som vi ser av at antallet som pendler ut av kommunen har økt ganske mye.

1. Arbeidsplasser

Arbeidsplassutviklingen er en viktig indikator for regional utvikling, og er kanskje den mest sentrale forklaringsfaktoren for flyttemønstrene. Arbeidsplasser finnes i både offentlig og privat sektor, men det er ofte sterkest interesse for arbeidsplassene i privat sektor, som en forsøker å påvirke gjennom næringsutvikling.

Kvam hadde til sammen 3 791 arbeidsplasser¹ i slutten av 2012. Antall arbeidsplasser har gått ned med 185 siden 2000.

Nedgangen har skjedd i privat sektor, som har hatt en reduksjon fra 2 878 til 2 615 arbeidsplasser. Det er en nedgang på 263 arbeidsplasser. I offentlig sektor har antall arbeidsplasser økt med 78 arbeidsplasser fra 2000 til 2012.



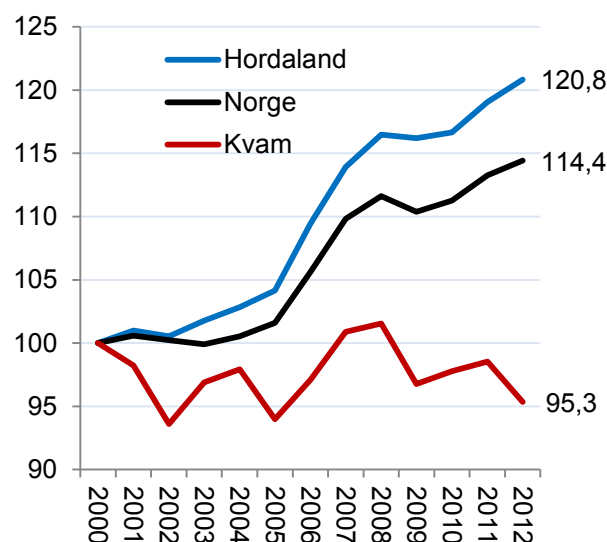
Figur 1: Antall arbeidsplasser i offentlig og privat sektor i Kvam fra 2000 til 2012.

Utviklingen i antall arbeidsplasser i Kvam er vist i figur 2, der vi har sammenliknet med utviklingen i fylket og i Norge. 2000-nivået er indeksert til 100.

Vi kan også se at Hordaland har hatt mye høyere arbeidsplassvekst enn landet for øvrig.

Kvam har dermed hatt en arbeidsplassutvikling som er langt svakere enn i landet for øvrig, og svært mye svakere enn utviklingen i Hordaland.

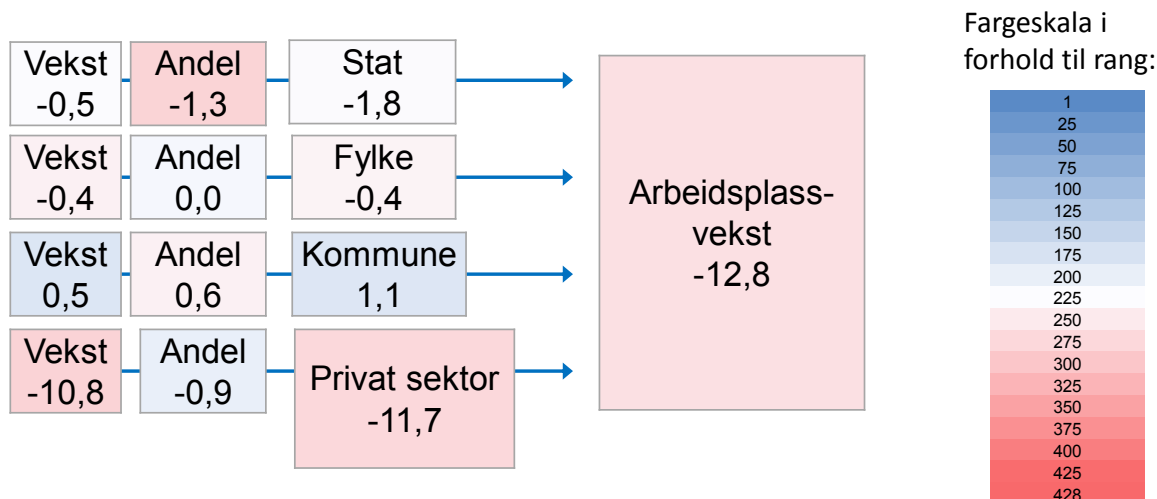
Her ser vi at Kvam har tapt nesten fem prosent av arbeidsplassene siden 2000. Antallet arbeidsplasser har gått litt opp og ned uten noen klar trend de siste årene.



Figur 2: Utvikling i antall arbeidsplasser, alle sektorer, i Hordaland, Norge og Kvam fra 2000 til 2012, indeksert slik at nivået i 2000=100.

1.1 Oppsummering sektorer

Vi kan oppsummere siste ti års utvikling i antall arbeidsplasser i de ulike sektorene i Kvam med følgende modell:



Figur 3: Avvik mellom arbeidsplassveksten i Kvam og i Norge de ti siste årene. Alle tallene viser hva avviket utgjør prosent av samlet sysselsetting i Kvam. Fargene viser hvordan kommunen rangerer blant de 428 kommunene i landet for det spesifikke avviket. Avviket for hver av de fire sektorene er dekomponert i en vekst-effekt og en andelseffekt. Veksteffekten viser hvordan sektoren ville ha bidratt til samlet vekst dersom sektorens andel hadde vært den samme som på landsbasis. Andelseffekten viser hvordan sektoren ville bidratt dersom veksten hadde vært den samme som på landsbasis.

I diagrammet over har vi forsøkt å illustrere hvordan arbeidsplassveksten i Kvam har avveket fra arbeidsplassveksten i landet i perioden 2003 – 2012. Vi har målt avviket i arbeidsplassveksten som andel av samlet sysselsetting.

Arbeidsplassveksten i Kvam har vært negativ, mens resten av landet har hatt en sterk vekst i antall arbeidsplasser de ti siste årene. Differansen mellom arbeidsplassveksten i Kvam og Norge har vært på 12,8 prosentpoeng den siste tiårsperioden. Svak utvikling i næringslivet står for 11,7 prosentpoeng av denne differansen.

Kvam har fått negative vekstimpulserⁱⁱ som følge av svak vekst i statlig og fylkeskommunal sektor. I disse sektorer har veksten vært forholdsvis svak, og Kvam har dessuten ganske få statlige arbeidsplasser, noe som gjør at kommunen går glipp av den generelle veksten i denne sektoren. Derfor ser vi at andelseffekten i statlig sektor er negativ.

Kvam har ganske god vekst i antall arbeidsplasser i kommunal sektor. Her er også andelen større enn normalt, slik at vekstimpulsen blir 1,1 prosentpoeng høyere enn tilsvarende vekstimpuls nasjonalt de siste ti årene.

Privat sektor har hatt nedgang, og andelen er litt mindre enn gjennomsnittet for Norge. Det er utviklingen i privat sektor som har klart størst effekt. Av den «manglende» veksten i sysselsettingen på 12,8 prosentpoeng, står privat sektor for 11,7 prosentpoeng.

1.2 Relativ vekst i næringslivet

Når vi skal sammenlikne veksten i antall arbeidsplasser i næringslivet mellom kommuner, er det praktisk å bruke relativ vekst, som er differansen i den prosentvise veksten i antall arbeidsplasser i kommunen og veksten i antall arbeidsplasser i Norge. Da filtrerer vi bort konjunktursvingningene, og kan se hvordan veksten i den enkelte kommune er i forhold til andre kommuner i landet over tid.

Tabell 1: Relativ vekst, målt som differanse mellom prosentvis vekst i kommunen og veksten på landsbasis, i antall arbeidsplasser i næringslivet, i kommunene i Hordaland. Nest siste kolonne viser progressivt gjennomsnitt, og siste kolonne viser trenden, dvs. retningen på verdiene de siste årene. Rangering blant landets kommuner mht. progressivt gjennomsnitt til venstre.

Rang	Kommune	2001	2002	2003	2004	2005	2006	2007	2008	2009	2010	2011	2012	Prog snitt	Trend
6	Austevoll	5,3	1,2	-10,8	-2,7	-2,4	6,4	0,7	2,0	10,8	3,4	5,6	6,9	4,3	1,6
7	Fiell	9,3	-0,6	1,0	8,4	7,1	5,2	5,6	0,4	2,6	7,2	1,9	5,0	4,2	-0,1
30	Meland	1,7	5,5	6,7	4,6	4,6	0,5	10,4	-2,4	3,5	-0,5	-0,6	2,1	1,9	-0,6
34	Austrheim	-0,7	0,3	3,4	-3,0	-5,0	-3,5	3,1	0,1	8,5	-3,1	2,6	5,9	1,9	0,6
42	Sveio	-5,5	-3,8	8,0	0,9	0,6	-0,3	10,4	5,7	5,2	-1,7	-2,9	-1,2	1,5	-0,7
45	Øygarden	-6,7	10,6	10,1	-5,6	-6,6	-0,9	-7,4	12,0	7,3	-0,7	-2,0	4,1	1,4	0,3
46	Askøy	4,1	3,1	5,0	2,9	1,6	-2,3	-3,5	7,1	0,6	2,5	-0,3	2,4	1,4	-0,1
57	Fedje	-11,4	0,7	-24,4	5,9	-16,5	5,4	-4,1	-8,3	-2,4	-3,5	10,4	12,5	1,1	2,4
71	Bergen	1,5	1,1	0,9	0,6	0,7	2,5	0,4	-0,4	1,0	-0,4	1,0	1,5	0,8	0,0
84	Tysnes	-3,2	-4,0	2,8	-1,7	-6,0	-0,1	-4,1	-0,8	1,2	11,9	0,6	-3,4	0,6	0,3
106	Sund	-0,4	1,6	6,9	-5,8	-1,2	-11,6	-3,8	-6,4	27,0	-16,6	0,6	6,7	0,3	0,5
113	Os	5,8	0,8	6,4	1,8	3,3	2,9	2,0	-1,7	-1,8	0,9	0,0	-1,2	0,2	-0,7
121	Voss	-4,0	5,1	1,2	-1,9	-2,1	-3,1	-2,8	0,2	3,7	0,5	-0,8	1,7	0,1	0,3
130	Lindås	1,3	0,1	0,9	-0,8	0,9	1,2	2,8	8,3	1,0	0,4	-2,7	-5,5	0,0	-0,4
150	Etne	0,6	-5,4	1,8	1,8	-3,1	4,8	-2,5	2,7	2,6	-4,7	10,6	-10,4	-0,2	-0,3
151	Bømlo	1,0	1,6	-1,5	-1,1	-0,1	3,0	1,4	2,3	1,2	-2,4	-1,4	-1,4	-0,2	-0,1
153	Osterøy	-2,8	-4,4	3,0	1,3	-2,8	3,5	-1,3	3,2	-5,2	-5,8	3,7	1,6	-0,2	-0,2
169	Eidfjord	10,9	-3,0	-4,2	0,8	-7,9	9,7	3,6	-13,6	2,6	2,1	2,1	-2,5	-0,4	0,2
187	Masfjorden	-15,9	-1,9	-4,2	0,5	6,0	-2,4	-6,5	-1,1	-1,3	2,7	-4,2	2,6	-0,6	0,1
202	Fitjar	13,2	-1,7	4,7	2,7	-3,7	-12,4	4,4	-4,2	-0,1	1,4	2,2	-1,4	-0,7	0,0
211	Radøy	-1,0	1,1	-0,3	-0,7	0,6	-0,5	7,1	-3,4	-6,3	3,6	-6,6	2,1	-0,7	-0,2
220	Modalen	5,1	1,6	11,6	-6,6	14,6	-10,4	-14,8	-4,5	13,8	1,3	-6,5	0,6	-0,8	-0,5
255	Stord	-2,7	3,0	-0,7	1,5	-1,4	5,7	3,0	-5,9	0,8	-6,4	-2,8	0,9	-1,1	-0,4
269	Kvinnherad	1,9	-2,1	0,6	-2,7	-2,9	2,0	-1,1	5,6	0,5	-2,5	-0,9	-6,6	-1,2	-0,3
333	Fusa	5,0	4,1	-1,3	-2,4	-1,1	-0,5	3,8	2,1	-0,6	-9,4	-6,2	0,8	-2,0	-0,3
339	Kvam	-3,8	-2,8	1,3	1,1	-4,5	-6,0	4,9	-1,4	-4,4	1,7	-2,8	-5,0	-2,0	-0,3
344	Odda	-12,0	-1,5	2,9	-1,3	-2,5	-4,0	-3,7	0,9	-1,3	-2,6	-1,7	-3,2	-2,1	-0,3
392	Samnanger	-5,1	1,3	6,5	-3,3	-9,7	2,9	3,6	-11,0	-2,4	-0,3	-5,9	-1,9	-2,8	-0,5
407	Ullensvang	-6,1	-1,3	-3,2	-0,8	-5,5	4,3	-0,5	-1,3	3,9	4,1	-4,7	-19,7	-3,5	-0,8
409	Vaksdal	-4,3	-3,6	3,9	-5,2	-8,6	-3,5	-10,6	-4,1	-1,0	-4,6	-1,4	-1,5	-3,5	0,1
417	Jondal	0,3	0,7	9,1	-2,8	2,5	-0,5	-20,7	-0,2	-2,8	-5,3	-0,3	-5,0	-3,8	-0,8
421	Granvin	-5,5	-8,1	-5,7	1,6	-11,2	-8,7	-0,8	-10,0	0,9	-0,8	-3,9	-5,8	-4,2	0,2
424	Ulvik	-3,8	4,0	-1,8	-3,2	-13,1	-8,2	2,6	-16,5	-6,6	1,9	5,7	-10,0	-4,5	0,3

Den første kolonnen viser rangeringen av det progressive gjennomsnittetⁱⁱⁱ som vises i nest siste kolonne. Det progressive gjennomsnittet viser gjennomsnittet for de ti siste årene, der de siste årene er vektet tyngre.

Veksten i næringslivet i Kvam var 5 prosentpoeng lavere enn veksten nasjonalt i 2012.

Det progressive gjennomsnittet til Kvam er -2,0. Det betyr at den årlige arbeidsplassveksten i næringslivet i Kvam i snitt har vært to prosentpoeng lavere enn veksten nasjonalt i den siste tiårsperioden.

1.3 Bransjer i næringslivet

Industrien har vært en dominerende bransje i Kvam, med 584 arbeidsplasser på slutten av 2012. Det har vært en nedgang fra 694 arbeidsplasser i 2008. Industrien er fremdeles største bransje i Kvam.

Handel er nest største bransje, og hadde 493 arbeidsplasser i 2012. Også handelen har hatt nedgang i antall arbeidsplasser fra 2008.

Overnatting og servering, informasjon og kommunikasjon og bygg og anlegg har hatt vekst i antall arbeidsplasser fra 2008 til 2012, de andre bransjene har gått tilbake.

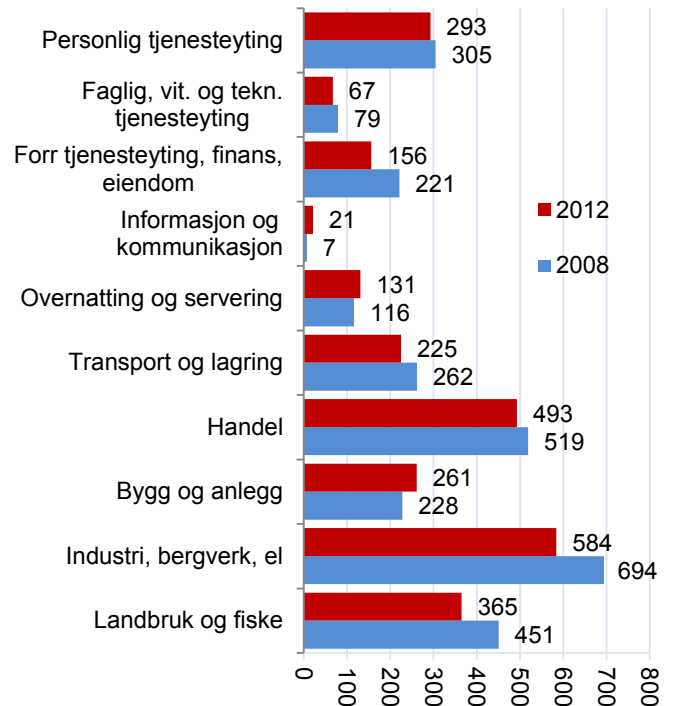
1.3.1 Bransjer og lokaliseringskvotienter

Vi så antallet sysselsatte i de ulike bransjene i figur 4, men det er også interessant å vurdere om Kvam har høye eller lave andeler i forhold til andre kommuner. I figur 5 ser vi lokaliseringskvotientene (LQ) til de ulike bransjene. Antall sysselsatte i bransjen er delt på totalt antall sysselsatte bosatt i Kvam, og denne andelen er delt på tilsvarende andel på landsbasis. Når tallet er 1, er andelen den samme som andelen i Norge. I figuren ser vi også hvordan rangeringen for lokaliseringskvotienten er blant de 428 kommunene i landet.

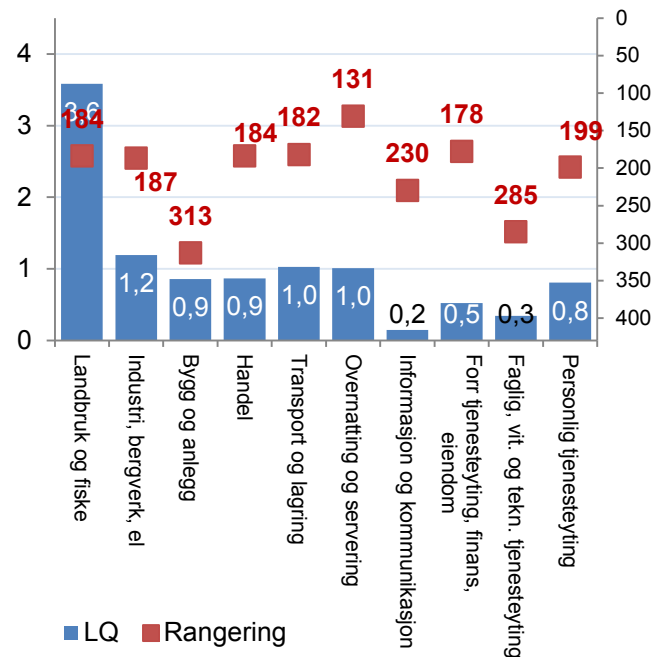
Lokaliseringskvotienten for landbruk og fiske er 3,6. Det betyr at landbruk og fiske har en andel som er 3,6 ganger større i Kvam enn i Norge. Men vi kan se av rangeringsnummeret at dette ikke er spesielt høyt, det er hele 183 kommuner med høyere andel av sysselsettingen innen landbruk og fiske.

Industrien utgjør også en relativt stor andel i Kvam, med en lokaliseringskvotient på 1,2.

Transport, overnatting og servering, handel og bygg og anlegg har omtrent gjennomsnittlig andel. De andre bransjene har forholdsvis lave andelen i Kvam, i forhold til landet ellers. Rangeringsnumrene viser at bransjestrukturen i Kvam er ganske normal, Kvam har ikke verken svært høy eller lav rangering på noen av bransjene.



Figur 4: Antall sysselsatte i ulike bransjer i næringslivet i Kvam, 2008 og 2012.



Figur 5: Lokaliseringskvotient og rangering for Kvam i 2012, lokaliseringskvotient venstre akse, rangering for lokaliseringskvotient på høyre akse.

1.4 Næringstyper i Norge

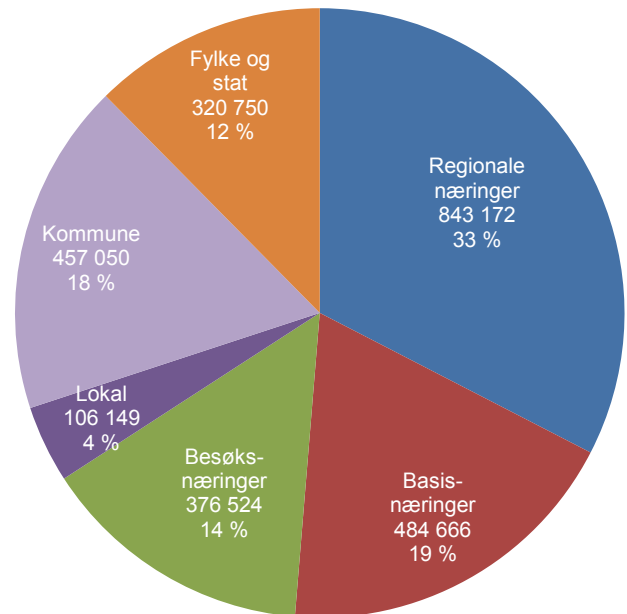
Noen deler av næringslivet kan vi karakterisere som *basisnæringer*. Basisnæringer er de delene av næringslivet som genererer inntekter utenfra. Eksportnæringer er basisnæringer, men vi kan også legge til næringer som selger sine produkter eller tjenester ut av regionen, selv om salget ikke er til andre land. Alle primærnæringer og stort sett all industri kan regnes som basisnæringer. Vi kan også ta med tjenester som konkurrerer i et nasjonalt eller internasjonalt marked, som IT, telekom og ingeniørtjenester. Basisnæringerne sysselsatte 484 666 personer i Norge i slutten av 2012. Utviklingen i basisnæringerne påvirkes kraftig av konjunkturer og har gått i bølger. De siste to årene har veksten vært sterk.

Besøksnæringer er de delene av næringslivet hvor kunden må være personlig til stede. Butikkhandel (men ikke internetthandel), servering, overnatting, opplevelser og personlige tjenester er bransjer som vi regner som besøksnæringer. Årsaken til at vi ønsker å isolere besøksnæringerne, er at de vil reflektere om et område er attraktivt å besøke. Områder som trekker til seg besøkende fra andre områder vil normalt få høyere etterspørsel, og dermed også flere arbeidsplasser i besøksnæringerne. Det vil være ulike steds-kvaliteter som gjør et område attraktivt for besøk og for bedrifter i basisnæringerne. Besøksnæringerne sysselsatte 376 524 personer i 2012. Besøksnæringerne i Norge vokste raskt fra 2000 til 2007, men har stagnert etter det.

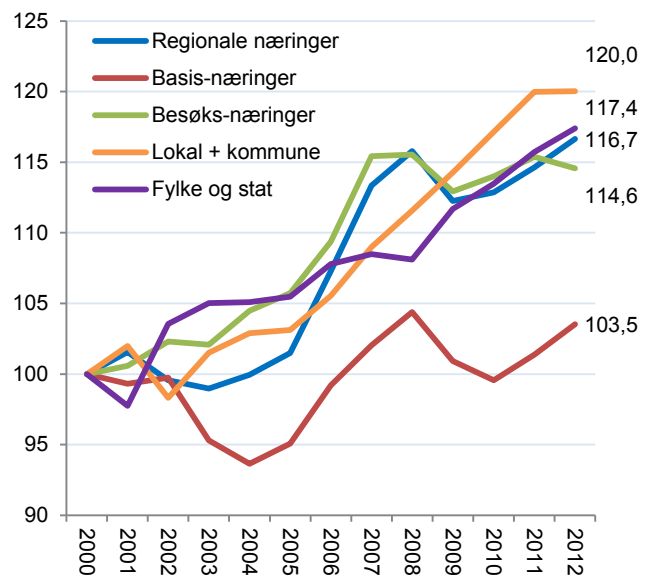
Den tredje og største gruppen kaller vi *regionale næringer*. Denne kategorien inneholder bransjer som bygg og anlegg, engros- og agenturhandel, transport og forretningsmessige tjenester. Dette er store bransjer, som ofte er knyttet til regionen, men som er ganske ujevnt fordelt mellom enkeltkommuner.

Til *lokale næringer* regnes privat virksomhet innenfor primærhelsetjenester, skoler, avfallshåndtering og barnehager. Dette er tjenester som er knyttet til lokalbefolkningen, og som i mange tilfeller er substitutter til de kommunale tjenestene. De lokale næringene kan vi derfor se i sammenheng med kommunal sektor. Det er de lokale næringene som vokser raskest i Norge, og de er samtidig ganske upåvirket av konjunkturerne.

Stat og fylkessektoren utgjør den siste delen av arbeidslivet, og hadde 320 750 sysselsatte i 2012.



Figur 6: Antall arbeidsplasser i de ulike sektorene og næringstypene i Norge i 2012.



Figur 7: Utviklingen i antall arbeidsplasser i de ulike sektorene og næringstypene i Norge fra 2000 til 2012, indeksert slik at nivået i 2000=100.

1.4.1 Næringstyper i Kvam

Av figur 8 ser vi at de regionale næringene er store, med 28 prosent av samlet sysselsetting i kommunen. Det er noe mindre andel enn på landsbasis, der andelen er 33 prosent. Antall arbeidsplasser i kommunal sektor utgjør 27 prosent av sysselsettingen i Kvam. Det er en mye høyere andel enn på landsbasis, der andelen er 18 prosent. Basisnæringene har 22 prosent av sysselsettingen, det er noe over landsgjennomsnittet. Besøksnæringene har også tre prosent høyere andel av sysselsettingen i Kvam enn i Norge. Det er forholdsvis få arbeidsplasser i fylke og stat, disse to sektorene utgjør bare fire prosent i Kvam, mot 12 prosent på landsbasis.

I figur 9 ser vi den indekserte utviklingen av arbeidsplassene innen de ulike sektorene over tid. 2000-nivået er indeksert til å være lik 100.

Antall arbeidsplasser i basisnæringene har falt med nesten en tredjedel 2000 til 2012.

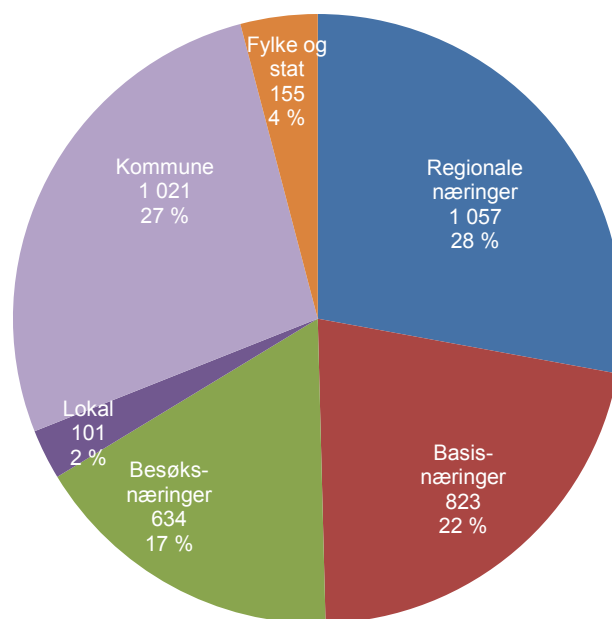
Det har også vært en sterk nedgang i antall arbeidsplasser i stat og fylke, men denne nedgangen er ikke så sterk i antall arbeidsplasser, ettersom det var få arbeidsplasser i utgangspunktet.

Antall arbeidsplasser i besøksnæringene i Kvam har økt med 13,5 prosent. Denne veksten skjedde fra 2000 til 2007. Etter det har det vært en nedgang.

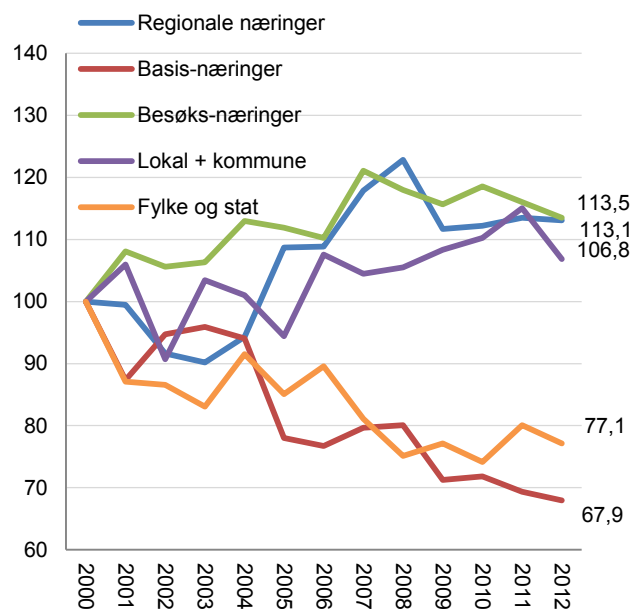
De regionale næringene har også hatt en vekst på 13,1 prosent. Også i de regionale næringene har det vært nedgang de siste årene.

Antall arbeidsplasser i kommune og lokale næringer har hatt en vekst på 6,8 prosent i perioden, og hadde et ganske stort fall i 2012.

Fallet i antall arbeidsplasser i basisnæringene er utvilsomt det mest betydningsfulle. Kvam hadde en svært stor andel av sine arbeidsplasser i basisnæringene i 2000, og har faktisk fremdeles en stor andel selv etter den kraftige nedgangen. Det er dermed nedgangen i basisnæringene som har ført til at næringslivet samlet sett har hatt en reduksjon i antall arbeidsplasser siden 2000.



Figur 8: Antall arbeidsplasser i de ulike sektorene og næringstypene i Kvam i 2012.



Figur 9: Utviklingen i antall arbeidsplasser i de ulike næringene i Kvam fra 2000 til 2012, indeksert med utgangspunkt i 2000.

1.4.2 Basisnæringer i Norge

Basisnæringene kan deles opp i tre ganske forskjellige næringer: Industri, teknologiske tjenester og naturbaserte næringer.

Vareproduserende industri er den klart største næringen, som sysselsatte 264 217 personer på landsbasis i 2012. Industrissysselsettingen var på nesten 300 000 i 2000. Antallet arbeidsplasser i industrien har vært nedadgående i flere tiår. Denne nedgangen skyldes i stor grad at industrien har hatt muligheter til rasjonalisering, og dermed har verdiskapingen per sysselsatt kunnet øke ganske mye. Noe av dette skyldes også såkalt strukturrasjonalisering, ved at mange bedrifter i industribransjer med lav verdiskaping per sysselsatt har blitt lagt ned.

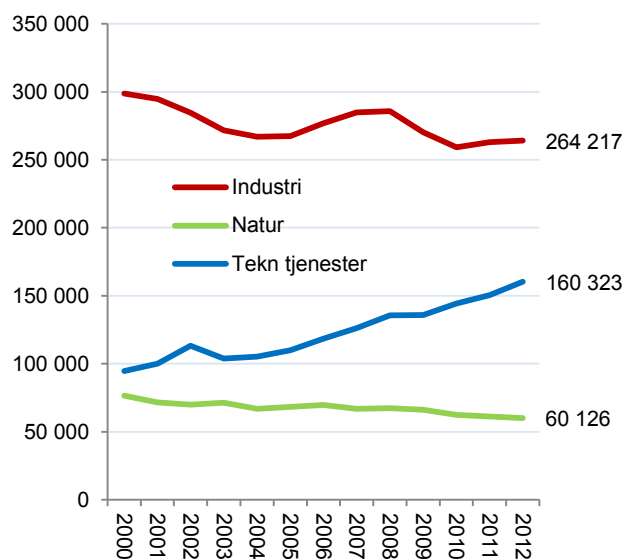
Naturbaserte næringer er primærnæringer som landbruk, fiske og gruvedrift. Antallet arbeidsplasser i primærnæringene har falt jevnt de siste årene, og utgjorde 60 126 arbeidsplasser på slutten av 2012.

De teknologiske tjenestene har etter hvert vokst seg store. Det er tjenester som IT, telekom, engineering, teknisk konsulentarbeid og forskning. Dette er bransjer som konkurrerer nasjonalt og internasjonalt. I 2000 var det under 100 000 arbeidsplasser i de teknologiske næringene i Norge, i 2012 hadde antallet økt til 160 323 arbeidsplasser.

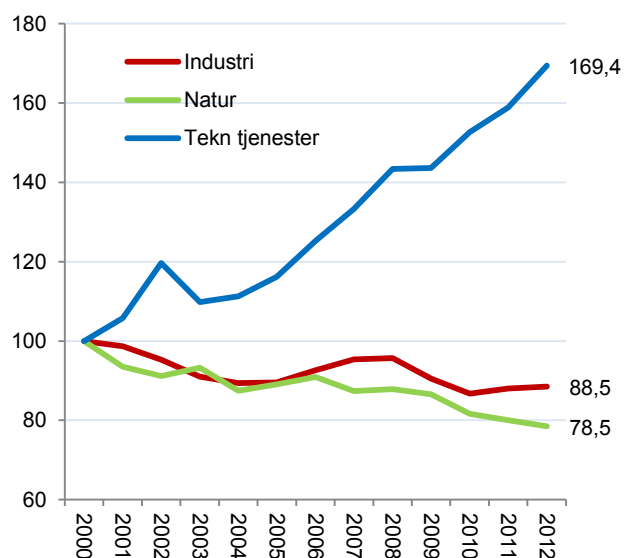
Vi kan se den indekserte utviklingen i de tre basisnæringene i figur 11. De teknologiske næringene har vokst med nesten 70 prosent siden 2000, og veksten ser ikke ut til å avta.

Industrien har hatt en nedgang på 11,5 prosent siden 2000. Nedgangen har ikke vært jevn, men fulgt konjunktorene.

De naturbaserte næringene har hatt en nedgang på 21,5 prosent av arbeidsplassene siden 2000. Nedgangen er jevn og sterk, og viser ingen tegn til å avta.



Figur 10: Antall arbeidsplasser i tre underkategorier av basisnæringer i Norge fra 2000 til 2012.



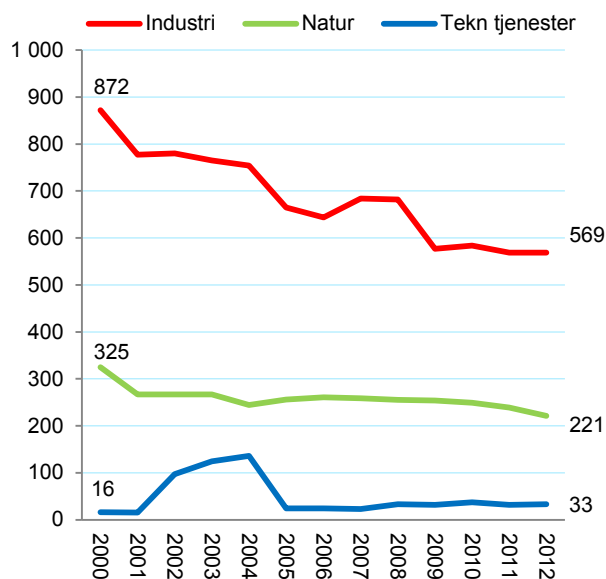
Figur 11: Indeksert utvikling i underkategoriene av basisnæringene i Norge fra 2000 til 2012. 2000-nivået er indeksert til å være lik 100.

1.4.3 Basisnæringer i Kvam

Det var 872 arbeidsplasser i industrien i Kvam i 2000. I 2012 har antallet falt til 569. Det har dermed forsvunnet over 300 industriarbeidsplasser i dette tidsrommet.

De naturbaserte næringene, som i hovedsak består av landbruk har også hatt et ganske kraftig fall. Det var 325 arbeidsplasser i naturbaserte næringer i Kvam i 2000. I 2012 var antallet redusert til 221. Dermed har det vært en nedgang på over 100 arbeidsplasser i naturbasert virksomhet også.

Det var bare 16 arbeidsplasser i teknologiske tjenester i Kvam i 2000. Antallet økte til over 100 i 2004, men de fleste av disse forsvant fra statistikken i 2005. I 2012 er det 33 arbeidsplasser i de teknologiske tjenestene i Kvam.

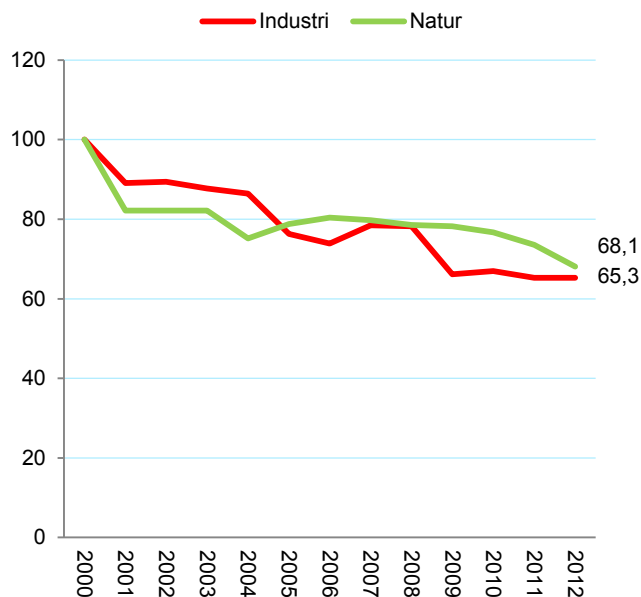


Figur 12: Antall arbeidsplasser i tre underkategorier av basisnæringer i Kvam fra 2000 til 2012.

I figur 13 ser vi den indekserte utviklingen, der 2000-nivået er satt til å være lik 100.

Vi måtte ta bort de teknologiske tjenestene fordi svingningene var ekstremt store i prosent og ødela figuren.

Antall arbeidsplasser i industrien i har falt med nesten 35 prosent, mens de naturbaserte næringene har falt med nesten 32 prosent. Nedgangen er langt sterkere enn nedgangen som disse næringstypene har hatt på landsbasis. Vi så på forrige side at industrien har hatt en nedgang i Norge på 11,5 prosent i samme tidsrom, mens de naturbaserte næringene hadde en nedgang på 21,5 prosent.



Figur 13: Indeksert utvikling i underkategoriene av basisnæringer i Kvam fra 2000 til 2012, der 2000-nivået er indeksert til å være 100.

1.4.4 Besøksnæringer i Norge

Besøksnæringene kan vi dele opp i fire ulike næringer. Den første og desidert største er handel, og da har vi tatt med butikkhandel, og ikke f.eks. internetthandel som ikke er avhengig av personlig tilstedeværelse. Det var 246 808 arbeidsplasser i butikkhandelen i 2012. Antallet har gått ned siden 2008, da det var over 254 000 arbeidsplasser i handelen. Antallet arbeidsplasser i handelen har gått spesielt mye tilbake i de største byene, mens distriktene har hatt en vekst. Overgang fra butikk- til internetthandel kan ha vært en faktor i denne utviklingen, samtidig som det har blitt flere kjøpesentra med kjedebutikker i distriktene. Det har kanskje blitt mindre behov for å «dra til byen» for å handle?

Aktivitetsnæringene består av forskjellige bransjer innen underholdning, kultur, fritidsaktiviteter og sport, og inkluderer også bransjer som frisører og drosjer. Aktivitetsnæringene har samlet 57 877 arbeidsplasser i 2012.

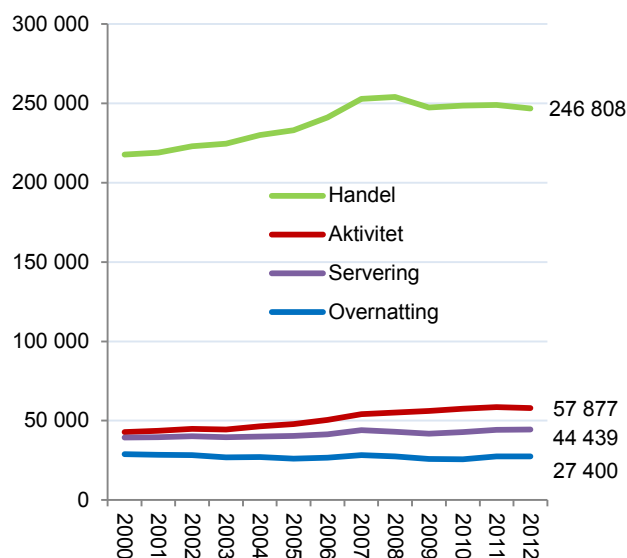
Serveringsnæringen, dvs. kaféer, restauranter og barer hadde 44 439 arbeidsplasser i 2012, mens overnattingsnæringene, hoteller, hytteutleie og campingplasser hadde 27 400.

I figur 15 ser vi utviklingen i de ulike næringene på landsbasis siden 2000.

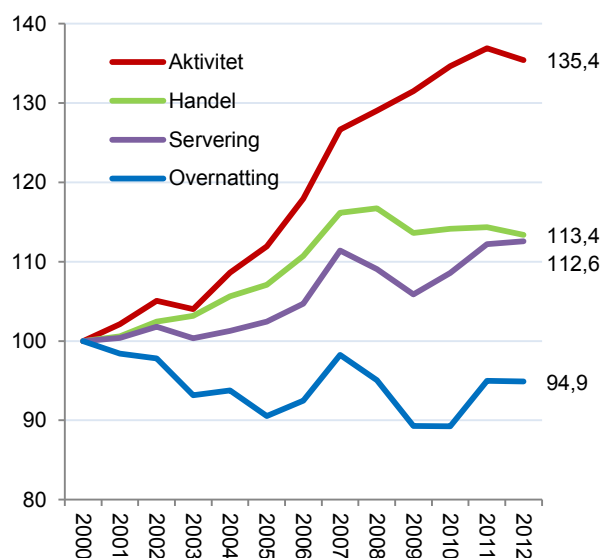
Aktivitetsnæringene har hatt en kraftig vekst, med 35,4 prosents økning i antall arbeidsplasser siden 2000. Det siste året var det imidlertid en noe overraskende nedgang.

Overnattingsnæringene har 5,1 prosent færre arbeidsplasser i 2012 enn i 2000. Antall overnattinger har økt, så det har nok skjedd en rasjonalisering i overnattingsnæringene på samme måte som i industrien.

Servering og handel har økt omtrent i samme takt som resten av økonomien.



Figur 14: Antall arbeidsplasser i besøksnæringene i Norge fra 2000 til 2012.

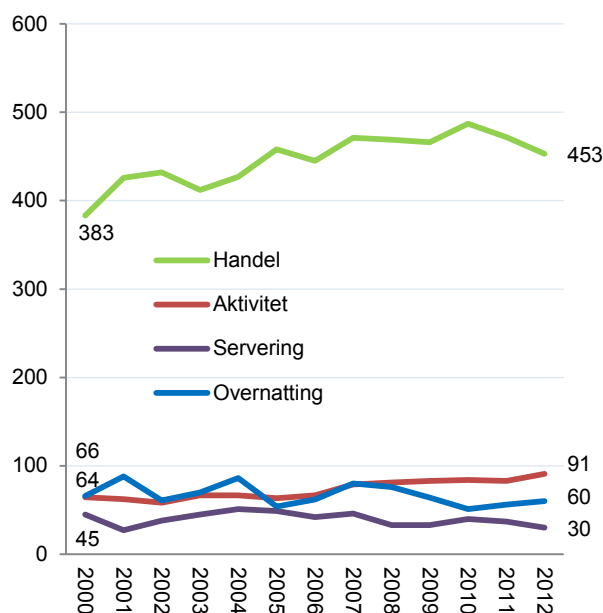


Figur 15: Indeksert utvikling i antall arbeidsplasser i besøksnæringene i Norge fra 2000 til 2012. 2000-nivået = 100.

1.4.5 Besøksnæringer i Kvam

Som på landsbasis er butikkhandelen den mest dominerende av besøksnæringene i Kvam. Handelen sysselsatte 453 personer på slutten av 2012.

De andre besøksbransjene er langt mindre. Det er 91 arbeidsplasser i aktivitetsnæringene, mens det er 60 arbeidsplasser innen overnatting I serveringsbransjen er det 30 arbeidsplasser.



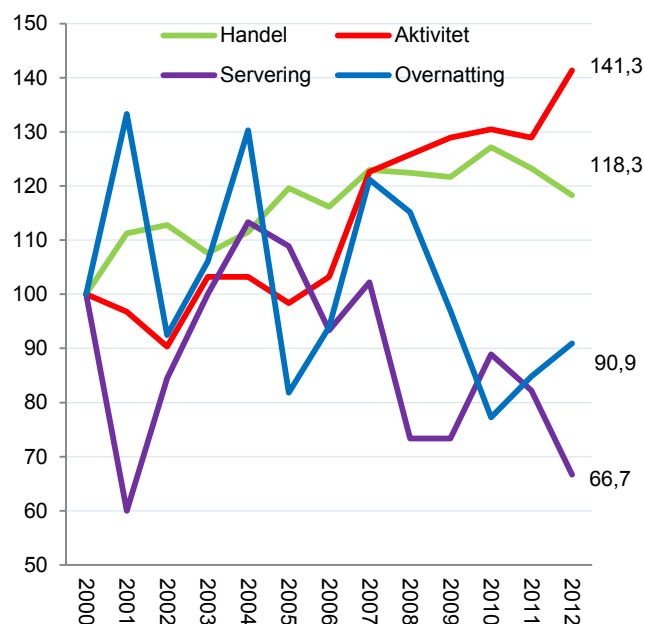
Figur 16: Antall arbeidsplasser i besøksnæringene i Kvam fra 2000 til 2012.

I figur 17 ser vi den prosentvise utviklingen, der 2000-nivået er indekset til å være lik 100.

Aktivitetsnæringene har hatt kraftig vekst i Kvam, i likhet med i landet ellers. Antall arbeidsplasser har økt med 41,3 prosent, mens økningen på landsbasis var 35,4 prosent. Ettersom det var bare 62 arbeidsplasser i utgangspunktet, er økningen likevel bare på 29 arbeidsplasser.

Antall arbeidsplasser i butikkhandelen har økt med 18,3 prosent. Det er en ganske mye høyere vekst enn handelen har hatt på landsbasis, der veksten var på 13,4 prosent.

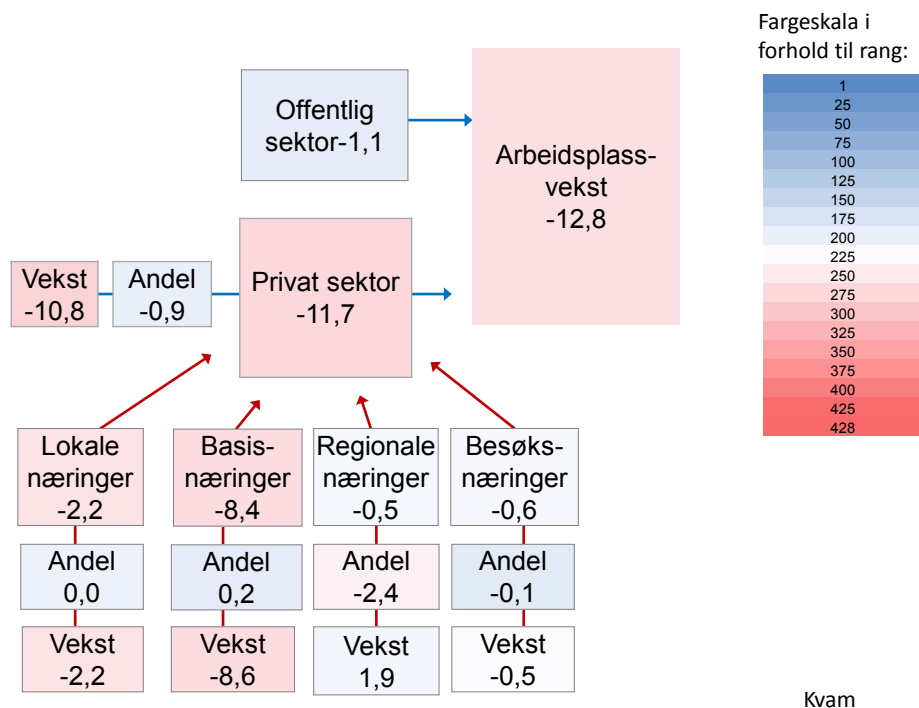
Antall arbeidsplasser i overnatting og servering var lite i utgangspunktet, og har også hatt nedgang i prosent.



Figur 17: Indeksert utvikling i antall arbeidsplasser i Kvam i besøksnæringene fra 2000 til 2012. 2000-nivået er indekset til å være lik 100.

1.4.6 Oppsummering arbeidsplassutvikling

Nå har vi gått gjennom arbeidsplassutviklingen i kommunen, og sett hvordan utviklingen har vært i ulike sektorer, og ulike næringsstyper i kommunen. I figuren under har vi satt utviklingen inn i en modell, der vi kan se den relative betydningen av utviklingen i de ulike sektorer og næringsstyper, samtidig som fargene angir hvordan kommunen kommer ut i forhold til andre kommuner i landet.



Figur 18: Oppsummering av arbeidsplassutvikling i Kvam, alle tallene viser endring de siste 10 årene, i prosent av samlet sysselsetting i kommunen, og i forhold til landsgjennomsnittet. Utviklingen i privat sektor er dekomponert i næringsstyper. Utviklingen i næringsstypene er dekomponert i en veksteffekt og en andelseffekt.

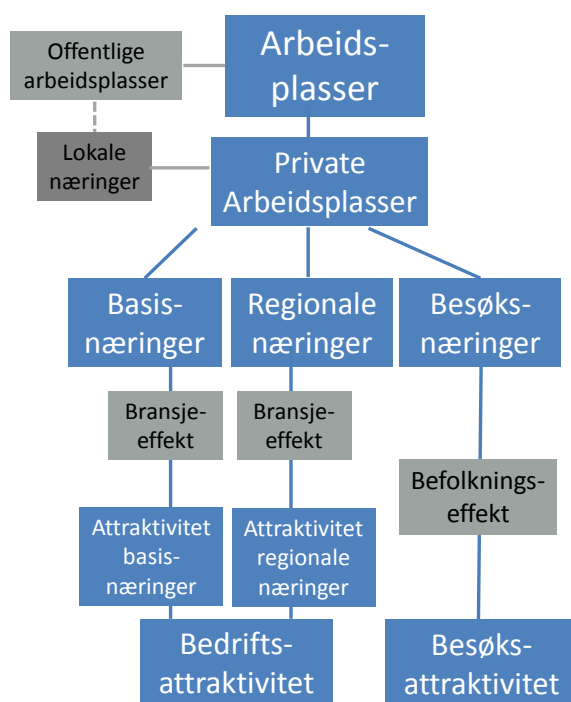
Hele tiden måler vi bidraget til sysselsettingen mot tilsvarende bidrag på landsbasis, for å få fram hvordan utviklingen i Kvam har avvirket fra utviklingen ellers i landet. Offentlig sektor har også vært med å bidra til at arbeidsplassveksten i Kvam har vært lavere enn ellers i landet, men vi ser av fargen at utviklingen i offentlig sektor i Kvam likevel er bedre enn middels av kommunene. Hovedvekten av Kvams relative arbeidsplassnedgang skyldes svak arbeidsplassvekst i privat sektor. Dersom privat sektor i Kvam hadde hatt bidratt like mye til sysselsettingsvekst som privat sektor har gjort i Norge de ti siste årene, ville det vært 11,7 prosent høyere sysselsetting i Kvam i dag.

Det er den svake utviklingen i basisnæringene som har betydd mest, det ser vi av basisnæringenes nedgang har bidratt til 8,4 lavere sysselsetting. De lokale næringene har også hatt en svak utvikling, her er det stort sett personlig tjenesteyting som inngår, som private skoler og privat helsetjenester. De regionale næringene og besøksnæringene har heller ikke bidratt til mer sysselsettingsvekst i Kvam enn ellers i landet. De regionale næringene har imidlertid hatt bedre vekst i Kvam enn ellers i landet. Men på grunn av at de i utgangspunktet utgjorde en liten andel, ble det likevel lavere vekstimpulser i Kvam enn for Norge.

2. Attraktivitet for bedrifter og besøk

Vi har så langt beskrevet næringsutviklingen gjennom å se på utviklingen i de ulike næringstypene. Vi ønsker nå å se om vi kan forklare en del av avvikene mellom veksten i de ulike næringstypene i Kvam og veksten ellers i landet. Ulike bransjestrukturer forklarer mye av forskjellene mellom kommuner når det gjelder vekst i basisnæringer og regionale næringer. Besøksnæringene blir i stor grad påvirket av egen befolkningsutvikling. Når vi kan korrigere for slike forskjeller, får vi fram mål for bedrifts- og besøksattraktivitet.

I figuren under ser vi hvordan vi tenker oss en modell hvor vi identifiserer de viktigste drivkreftene for næringsutvikling, målt gjennom arbeidsplassveksten i næringslivet.



Figur 19: Modell for bedrifts- og besøksattraktivitet.

Vi har vist utviklingen i antall arbeidsplasser i næringslivet i Kvam, hvor vi har delt opp næringslivet i fire næringstyper. Lokale næringer er bedrifter innenfor primærhelsetjenester, barnehager, grunnskole og liknende. Dette er bedrifter som har befolkningen på stedet som kunder, og som i stor grad substituerer kommunen som tjenesteleverandør. Utviklingen i denne sektoren er derfor i stor grad et utslag av hvordan fordelingen mellom kommune og næringslivet er når det gjelder tjenesteleveranser. F.eks. har noen skoler blitt privatisert etter nedleggelsesvedtak i kommunen, og fortsetter virksomheten i privat regi. Dette er ikke en næringslivsvekst som er spesielt interessant, ettersom antall arbeidsplasser i stor grad er de samme før og etter privatisering. Derfor har vi sett på utviklingen i lokale næringer i sammenheng med kommunal sektor.

De tre næringstypene som gjenstår er dermed basisnæringer, regionale næringer og besøksnæringer. Utviklingen i besøksnæringene må ses i sammenheng med befolkningsutviklingen på stedet. Et steds innbyggere er i stor grad kunder også i besøksnæringene. Høy besøksattraktivitet vil gi seg utslag i at antall arbeidsplasser i besøksnæringene øker raskere enn befolkningsveksten skulle tilsi. Noen steder med høy befolkningsvekst vil kunne se en vekst i

besøksnæringene, men uten at stedet egentlig trekker til seg flere besøkende. Besøksattraktivitet blir derfor målt som økning i antall arbeidsplasser i besøksnæringene utover det som befolkningsutviklingen tilsier.

Basisnæringene er de som produserer varer og tjenester for et nasjonalt eller internasjonalt marked, og som skaper ny kjøpekraft til stedet. De fleste av bransjene som inngår her omtales som konkurranseutsatte bransjer. Utviklingen i slike bransjer må ses på i lys av bransjestrukturen. Noen steder har en høy andel av basisnæringene i bransjer som er i kraftig vekst på landsbasis, som f.eks. olje- og gassrelatert virksomhet. Da er det «normalt» med vekst i basisnæringene. Andre steder har tyngdepunktet i basisnæringene i bransjer som landbruk og prosessindustri, bransjer som har hatt kraftig nedgang i Norge de siste årene. Da er det en prestasjon å unngå nedgang i antall arbeidsplasser i basisnæringene. Høy bedriftsattraktivitet vil vi anta at gir seg utslag i at veksten i disse næringene er høyere enn bransjestrukturen tilsier.

Det vi kaller regionale næringer, som omfatter bransjer som transport, engroshandel, bygg og anlegg og forretningsmessig tjenesteyting, vil i mange tilfeller utvikle seg i tråd med regionens befolknings- og næringsvekst. Veksten blir da et resultat av vekst i andre næringer og som følge av økt etterspørsel fra en økende befolkning. Men de regionale næringene er svært ujevnt fordelt mellom kommunene. De regionale næringenes utvikling i en enkeltkommune kan derfor være svært interessant, og kan kanskje påvirkes sterkt gjennom å gjøre kommunene mer attraktive for slike næringer. For et større område, som et helt fylke, er kanskje utviklingen i disse næringene mindre interessant, fordi utviklingen ses på som et resultat av vekst andre steder. Vi vil derfor også se på hvordan utviklingen i de regionale næringene har vært, justert for virkninger av bransjestrukturen.

Hensikten med å beregne effekter av bransjestrukturen på basisnæringene og de regionale næringene, samt befolkningsendringseffekten på besøksnæringene, er at vi ønsker å se på næringsutviklingen når vi har korrigert for strukturelle effekter som ikke kan påvirkes regionalt eller lokalt. Hvor god eller dårlig er utviklingen i de ulike delene av næringslivet, når vi har korrigert for disse strukturelle forholdene? Bransjestrukturen i begynnelsen av en periode er gitt, den er et forhold som ikke kan endres på kort sikt. Det er derfor den relative utviklingen i de bransjene en region faktisk har i forhold til utviklingen i resten av landet som er målet for om næringslivet har lyktes eller ikke, og som derfor blir et mål for stedets bedriftsattraktivitet.

I resten av kapitlet skal vi vise hvordan vi har beregnet næringsattraktiviteten, gjennom å se på utviklingen i basisnæringene, de regionale næringene og besøksnæringene i relasjon til de strukturelle forholdene.

2.1 Bransjestrukturens betydning for basisnæringene

Vi så tidligere at bransjestrukturen har en sterk og klar påvirkning på veksten i antall arbeidsplasser i næringslivet. Når vi skal analysere den regionale veksten i de ulike næringstypene, er det derfor naturlig å se på bransjestrukturens betydning. Vi så tidligere i dette kapitlet at det var stor forskjell på veksten innad i de ulike næringstypene. Innenfor basisnæringene var det eksempelvis en sterk vekst innenfor det vi kalte teknologiske tjenester, mens naturbaserte næringer hadde sterk nedgang.

I tabellen under er de tre næringstypene splittet opp ytterligere, og antall arbeidsplasser er indeksert slik at vi ser veksten fra 2000 til 2012.

Tabell 2: Antall arbeidsplasser i basisnæringene i Norge fra 2000 til 2012, indeksert slik at nivået i 2000=100.

Næring	Næringstype-sub	2000	2001	2002	2003	2004	2005	2006	2007	2008	2009	2010	2011	2012
Industri	Anna industri	100	93,4	88,9	84,0	83,8	83,3	85,5	87,0	83,2	80,6	78,5	78,4	75,8
	Næringsmidler	100	98,9	97,2	95,7	92,4	89,5	88,5	88,9	87,9	84,6	84,4	85,7	86,3
	Olje og gass utvinning	100	102,2	103,0	103,5	103,6	107,1	117,5	120,8	128,7	131,0	137,8	147,3	157,5
	Prosessindustri	100	96,1	95,4	92,9	89,2	86,8	84,5	82,7	82,6	75,8	74,7	73,6	68,0
	Verkstedindustri	100	102,4	97,2	90,3	89,3	92,1	99,1	105,6	108,1	100,4	91,1	93,0	96,3
Natur	Fiske/havbruk	100	95,8	94,9	91,8	88,4	86,2	86,1	83,2	84,4	84,1	81,8	83,8	80,1
	Gruve	100	99,1	96,4	95,9	100,5	102,0	102,8	107,6	109,3	100,2	103,4	109,0	112,8
	Landbruk	100	92,3	89,5	93,5	86,1	89,0	91,7	87,2	87,4	85,3	79,0	75,6	74,4
Tekn. tjenester	Olje og gass	100	108,0	106,0	101,5	102,8	107,0	121,7	139,3	151,3	158,2	216,9	230,8	264,4
	Teknisk/vitenskap	100	101,4	147,1	129,9	132,2	136,6	149,1	154,4	168,5	148,9	149,1	156,6	165,0
	Telekom og IKT	100	109,0	99,7	94,7	95,6	101,2	105,7	113,8	120,0	120,7	124,0	126,5	132,1

Tjenester til olje- og gassektoren har økt med hele 164,4 prosent fra 2000 til 2012. Teknologiske og vitenskapelige tjenester og olje- og gassutvinning har også hatt sterk vekst. Telekommunikasjoner og IKT, samt gruvedrift er andre bransjer i basisnæringene som har hatt vekst.

De andre bransjene har hatt nedgang. Størst nedgang har det vært i prosessindustri, landbruk, anna industri (bl.a. møbel) og fiske/havbruk.

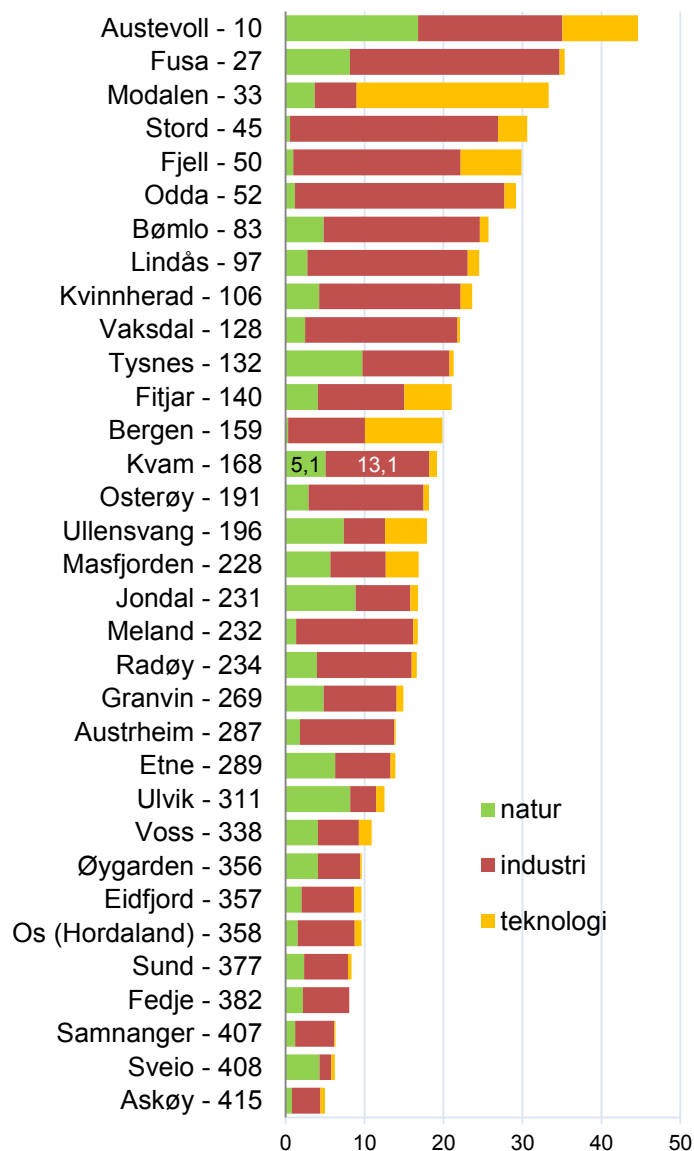
Regionene har svært ulik fordeling av sine basisnæringer, og det forklarer ganske mye av forskjellene i vekst i antall arbeidsplasser i basisnæringene. Det er klart at en region som har hatt mye av sine basisnæringer i landbruk, fiske eller prosessindustri har hatt vanskeligheter med å oppnå vekst i denne perioden. Regioner med store andeler av basisnæringene innenfor olje- og gass eller teknologiske tjenester vil på sin side nesten ikke kunne ha unngått vekst.

2.1.1 Basisnæringer i kommunene

Det kan være interessant å se på hvor mye basisnæringer det er i Kvam, i forhold til andre kommuner. Vi kan da se på nivået i kommunene i Hordaland, hvor det er en stor variasjon, fra Austevoll, hvis nivå er tiende høyest i landet, til Askøy, som nesten ikke har basisnæringer.

Kvam plasserer seg litt over midten på en slik rangering. De naturbaserte næringene utgjør 5,1 prosent av sysselsettingen i Kvam, mens industrien står for 13,1 prosent av sysselsettingen. De teknologiske tjenestene har svært liten andel av sysselsettingen, som vi ser.

Samlet sett er Kvam nummer 168 av 428 kommuner i landet, når det gjelder basisnæringsenes andel. Det er over middels, men ikke spesielt høyt. Kvam hadde høyere konsentrasjon tidligere, men faller på denne rankingen ettersom basisnæringsene har skrumpet inn.



Figur 20: Nivå på og rangering av basisnæringsene i kommunene i Hordaland i 2012.

I tabell 3 er kommunene i Hordaland rangert etter bransjustert vekst i basisnæringene. Kolonnen «normalisert» viser differansen mellom veksten lokalt og veksten nasjonalt. Veksten er målt som prosent av samlet sysselsetting. Den dekomponeres i bransjeeffekt og bransjustert vekst. Sistnevnte måler vekst utover det man kan forvente av bransjestrukturen.

Kvam har hatt en litt ugunstig bransjestruktur, som vi ser ved at bransjeeffekten er -3,6. Det betyr at dersom alle bransjene i Kvam hadde hatt samme arbeidsplassvekst som bransjen ellers i landet, ville Kvam ha fått en svakere vekst i antall arbeidsplasser i basisnæringene, tilsvarende 3,6 prosent av samlet sysselsetting i kommunen de ti siste årene. Det er fordi Kvam har hatt mange arbeidsplasser i bransjer som har nedgang, og få arbeidsplasser i bransjer som har hatt, vekst, som f.eks. de teknologiske tjenestene.

Nedgangen i Kvam kan likevel ikke forklares av bransjestrukturen alene, selv om vi kompenserer for bransjestrukturen, har nedgangen vært mye større i basisnæringene i Kvam, tilsvarende nesten fem prosent av samlet sysselsetting. Vi ser at det rangerer Kvam som nummer 384 av de 428 kommunene i landet.

Tabell 3: Kommunene i Hordaland, relativ vekst, bransjeeffekt og bransjustert vekst i basisnæringene i perioden 2003 til 2012. Prosentvis andel av samlet sysselsetting. Rangering blant landets kommuner mht. bransjustert vekst i venstre kolonne.

Rang	Kommune	Normalisert	Bransjeeffekt	Bransjustert
5	Fjell	17,7	4,7	13,0
10	Austevoll	5,6	-5,5	11,2
47	Tysnes	3,2	-2,0	5,2
62	Lindås	2,8	-1,4	4,3
87	Odda	-3,4	-6,9	3,5
93	Bømlo	0,8	-2,6	3,3
106	Meland	1,2	-1,6	2,8
110	Kvinnherad	-0,9	-3,5	2,6
122	Masfjorden	-0,3	-2,4	2,1
125	Radøy	-0,9	-2,9	2,0
139	Osterøy	-0,3	-2,1	1,8
141	Ullensvang	-0,3	-2,1	1,8
146	Bergen	3,8	2,1	1,7
161	Sveio	0,3	-1,1	1,4
179	Etne	-0,9	-1,9	1,0
191	Os (Hordaland)	-0,3	-1,1	0,8
226	Austrheim	-0,9	-0,8	-0,1
227	Askøy	-0,9	-0,7	-0,2
269	Voss	-2,7	-1,6	-1,1
277	Sund	-3,0	-1,7	-1,3
281	Fitjar	-3,3	-1,9	-1,4
288	Eidfjord	-3,7	-2,1	-1,6
314	Øygarden	-1,2	0,8	-2,0
316	Stord	-3,0	-0,9	-2,0
331	Samnanger	-4,4	-1,8	-2,5
337	Ulvik	-4,3	-1,6	-2,7
357	Fusa	-7,1	-3,6	-3,5
384	Kvam	-8,6	-3,6	-4,9
406	Granvin	-10,5	-3,7	-6,8
415	Modalen	-3,8	4,0	-7,8
416	Jondal	-8,2	-0,1	-8,1
419	Vaksdal	-14,4	-5,8	-8,6
426	Fedje	-22,7	-3,2	-19,4

2.1.2 Bransjejustert vekst i basisnæringene

I tabellen under ser vi hvordan kommunene i Hordaland kommer ut når det gjelder bransjejustert vekst i basisnæringene. Det er det målet vi bruker for attraktivitet i basisnæringene.

Tabell 4: Bransjejustert vekst i basisnæringene, målt som prosent av samlet sysselsetting, fra 2001 til 2012. Siste kolonne viser progressivt gjennomsnitt. Rangering blant landets kommuner mht. progressivt gjennomsnitt i venstre kolonne.

Rang	Kommune	2001	2002	2003	2004	2005	2006	2007	2008	2009	2010	2011	2012	Prog snitt
6	Austevoll	4,7	3,8	-6,5	-0,8	-0,1	3,5	1,0	1,3	5,2	3,4	0,6	1,8	1,9
10	Fjell	1,6	0,1	-0,1	-0,1	1,1	1,0	3,1	-0,2	1,9	1,8	1,9	2,5	1,7
48	Tysnes	-0,5	-1,2	0,8	-0,7	-0,6	0,2	0,5	-0,5	0,7	3,9	1,1	-1,0	0,6
49	Odda	0,0	-1,7	-0,5	-0,3	-0,1	1,3	0,1	-0,3	1,1	-0,3	-0,1	2,7	0,6
90	Kvinnherad	2,1	-1,0	0,4	0,0	-0,8	2,5	0,1	0,5	0,0	-1,6	0,4	1,7	0,4
96	Masfjorden	-1,2	0,9	-0,4	-1,0	1,8	0,7	0,5	-0,9	0,2	0,4	-0,9	1,9	0,3
97	Radøy	-0,7	0,2	0,6	-1,8	0,0	-0,9	3,4	-0,8	0,4	0,4	-0,9	1,4	0,3
124	Bømlo	0,6	0,5	0,7	-0,5	-0,7	1,5	0,9	1,7	0,6	0,6	-1,9	0,2	0,2
125	Lindås	2,0	-0,3	0,4	0,3	0,7	1,7	0,3	3,1	3,2	-0,3	-2,8	-1,3	0,2
176	Bergen	0,6	-0,5	0,6	0,2	0,3	0,3	-0,6	-0,2	0,5	0,1	0,0	0,1	0,1
181	Eidfjord	-1,0	-0,4	2,5	-4,7	-0,2	0,2	-2,0	0,6	0,4	0,9	-0,7	1,3	0,1
189	Sveio	-2,5	-0,7	1,2	-0,1	-0,3	0,0	0,8	0,3	0,8	-0,7	-0,3	0,0	0,0
191	Etne	-5,3	-0,1	1,2	-0,8	-0,7	1,5	-0,9	0,8	0,3	0,6	1,2	-1,9	0,0
194	Osterøy	-0,6	-0,8	0,6	0,7	-1,0	0,8	0,6	0,6	0,3	-1,1	-0,1	0,1	0,0
197	Ulvik	1,6	-0,2	-0,9	-2,1	1,2	-0,7	1,1	-0,2	0,0	1,3	0,0	-0,9	0,0
204	Meland	0,9	1,1	2,0	1,0	0,2	-0,1	2,0	-0,7	-0,6	-1,0	-0,1	0,4	0,0
216	Voss	-1,1	0,0	0,0	-1,2	0,6	-0,3	-0,2	0,6	-0,4	-0,1	0,6	-0,3	0,0
266	Stord	-1,7	0,7	0,0	-1,0	-1,1	1,9	-0,3	-0,8	-0,3	-0,3	-0,2	0,4	-0,1
267	Ullensvang	-0,3	1,3	-0,4	0,2	1,0	0,7	0,9	0,5	-0,1	1,0	-1,7	-1,2	-0,1
269	Askøy	-0,6	1,3	0,6	0,4	0,2	-0,4	0,3	-1,1	-0,2	0,2	0,0	-0,1	-0,1
279	Os (Hordaland)	-0,4	-0,6	1,6	0,9	-0,4	0,2	-0,4	-0,4	-0,1	0,1	-0,3	-0,3	-0,1
281	Sund	0,3	0,6	2,5	-0,6	0,4	-2,8	-2,5	-1,0	1,1	0,5	0,8	0,2	-0,1
293	Øygarden	0,5	-1,1	2,0	-0,9	-1,3	-0,7	-5,2	3,5	1,4	0,2	-0,9	0,0	-0,2
313	Austrheim	-4,0	1,5	1,2	-0,6	-1,9	0,3	1,5	-2,3	2,9	-1,7	0,8	-1,4	-0,2
327	Fitjar	6,0	-1,5	1,1	0,3	-1,5	-6,9	2,2	-2,0	1,3	0,9	0,7	-0,3	-0,2
341	Samnanger	-0,3	1,3	1,2	-1,2	-0,9	-0,1	0,7	-0,9	-0,7	0,5	-1,0	0,1	-0,3
361	Kvam	-3,1	3,0	1,4	0,2	-5,0	-1,0	0,7	0,1	-1,3	1,1	-0,7	-0,1	-0,4
393	Granvin	1,3	-2,8	0,0	1,0	-2,2	-5,2	2,9	-2,1	-1,0	0,6	-0,6	0,0	-0,6
404	Vaksdal	-0,8	-1,1	-2,0	1,3	-4,0	-0,2	-1,9	-1,2	0,6	-0,5	-0,5	-0,5	-0,7
416	Fusa	3,3	3,0	0,9	0,6	-0,3	-0,1	3,2	0,9	-1,0	-1,9	-5,0	-0,7	-1,0
421	Jondal	4,6	-0,2	3,8	0,6	0,6	0,0	-13,0	1,8	-0,4	-0,8	0,0	-1,0	-1,2
423	Modalen	14,5	6,2	5,8	-4,1	1,1	0,6	-11,9	0,5	2,6	-0,5	-3,3	0,0	-1,2
425	Fedje	-4,0	3,1	-9,1	1,4	-9,2	2,9	-2,1	-1,0	-1,0	-1,1	-1,8	-1,1	-1,5

I tabellen over ser vi den bransjejusterte veksten i basisnæringene år for år.

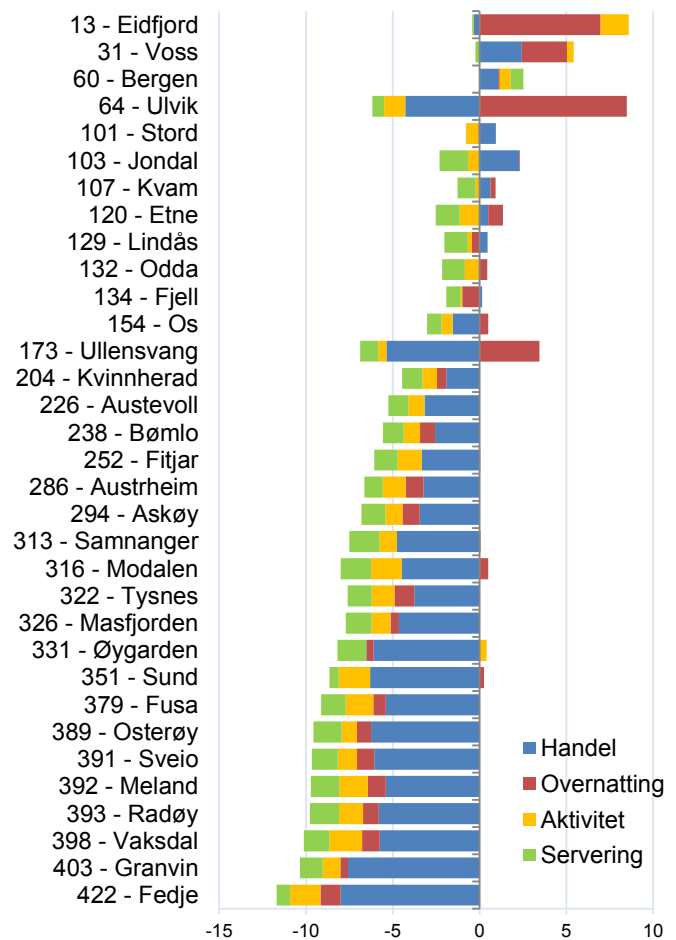
Kvam er rangert som nummer 361 når det gjelder progressivt gjennomsnitt, som også tar hensyn til trenden i utviklingen. Det var spesielt i 2005 at det var sterk nedgang. I noen år har den bransjejusterte utviklingen i basisnæringene i Kvam vært bedre enn middels, som i 2010, 2008 og 2007.

2.2 Besøksattraktivitet

Figur 21 viser besøksoverskuddet i de ulike underkategoriene av besøksnæringene i alle kommunene i Hordaland i 2012.

Det er bare Eidfjord, Voss, Bergen, Ulvik og Stord som har besøksoverskudd av alle kommunene i Hordaland.

Kvam har så vidt et lite besøksunderskudd i 2012. Det er flere arbeidsplasser i handel og hotell enn folketallet tilsier, men færre i aktiviteter og servering.

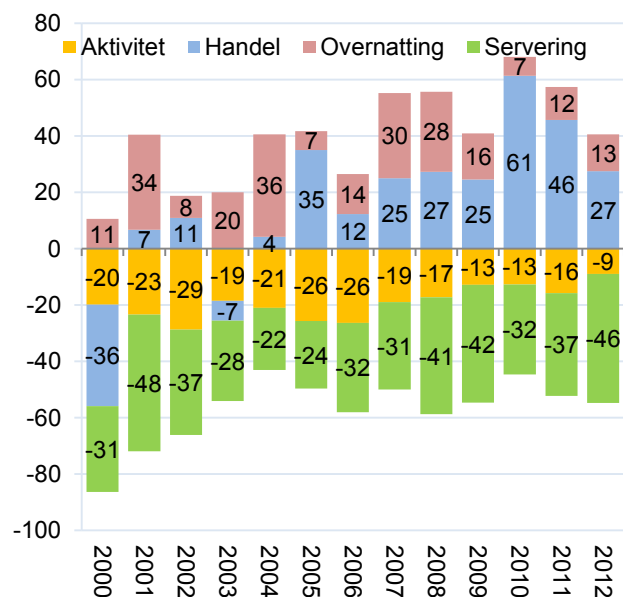


Figur 21: Overskudd av de ulike besøksnæringene som prosent av samlet sysselsetting i 2012. Rangering blant kommunene mht. besøksoverskudd ved siden av kommunenavn.

I figur 22 ser vi hvordan besøksoverskuddet har variert år for år innen de enkelte besøksnæringene. Kvam hadde en fin vekst i handelsoverskuddet til 2010, men dette overskuddet har falt de siste to årene. Det har vært en positiv utvikling innenfor aktivitetsnæringene, men det er likevel fremdeles lit færre arbeidsplasser innenfor aktiviteter enn folketallet tilsier.

Det er overskudd i ansatte innen overnatting, men overskuddet har vært høyere tidligere.

Innenfor serveringsnæringene er det et ganske stort underskudd. Det er altså få kafeer, restauranter og puber i Kvam i forhold til folketallet. Vi har i tidligere undersøkelser sett av kafettheten henger sammen med bostedsattraktiviteten.



Figur 22: Overskudd i antall arbeidsplasser i besøksnæringene i Kvam fra 2000 til 2012.

Tabell 5 viser vekstimpulser fra besøksnæringene i kommunene i Hordaland de siste ti årene. Disse vekstimpulsene er dekomponert i befolkningseffekt og endring i besøksoverskudd.

Befolkningseffekten er positiv dersom kommunen har hatt større befolkningsvekst enn Norge. Kommunene i Hordaland har hatt svært forskjellig befolkningsvekst, så dette slår da ganske ulike ut.

I Kvam har befolkningsveksten vært lavere enn gjennomsnittet for Norge, det har isolert sett ført til at antall arbeidsplasser i besøksnæringene ikke vokser så mye som i resten av landet. Effekten av svak befolkningsutvikling tilsvarer -1,4 prosent av samlet sysselsetting de siste ti årene.

Veksten i antall arbeidsplasser i besøksnæringene i Kvam har gitt en vekstimpuls på -0,5 prosent de siste ti årene, men det er bedre enn befolkningsveksten skulle tilsi. Det betyr at Kvam har økt sitt besøksoverskudd de siste ti årene, og det har gitt en vekstimpuls på 1 prosent i samlet sysselsetting.

Tabell 5: Vekstimpuls fra besøksnæringene, dekomponert i befolkningseffekt og besøksoverskudd. Rang for vekst i besøksoverskudd blant de 428 kommunene til venstre.

Rang	Kommune	Vekstimpuls	Befolkningseffekt	Besøksoverskudd
2	Jondal	5,5	-1,7	7,2
41	Fjell	4,9	2,0	2,8
64	Etne	1,2	-1,2	2,4
98	Modalen	2,3	0,7	1,6
117	Eidfjord	-1,2	-2,5	1,3
124	Masfjorden	0,0	-1,3	1,3
148	Kvam	-0,5	-1,4	1,0
153	Tysnes	-0,4	-1,2	0,8
171	Fitjar	0,0	-0,6	0,6
178	Fedje	-2,5	-3,1	0,5
189	Bergen	0,6	0,1	0,4
191	Voss	-1,5	-1,9	0,4
199	Øygarden	2,6	2,2	0,4
202	Vaksdal	-0,4	-0,7	0,3
214	Odda	-2,7	-2,9	0,1
219	Stord	0,2	0,1	0,1
228	Sveio	1,6	1,6	0,0
255	Samnanger	-0,4	-0,2	-0,2
261	Kvinnherad	-1,2	-0,9	-0,3
264	Fusa	-0,4	-0,1	-0,3
274	Austevoll	-0,2	0,2	-0,4
314	Ulvik	-4,3	-3,2	-1,1
324	Lindås	-0,2	1,0	-1,2
327	Sund	1,6	2,8	-1,2
331	Bømlo	-1,4	-0,2	-1,2
346	Osterøy	-1,0	0,4	-1,4
352	Ullensvang	-3,3	-1,9	-1,4
376	Os (Hordaland)	0,5	2,4	-1,9
379	Meland	1,7	3,7	-1,9
382	Austrheim	-1,3	0,6	-2,0
390	Askøy	1,2	3,3	-2,2
398	Radøy	-1,8	0,5	-2,4
424	Granvin	-7,0	-2,9	-4,1

2.2.1 Vekstimpulser fra endring i besøksoverskudd

Vi så på forrige side at besøksnæringene i Kvam har fått en positiv vekstimpuls som følge av økt besøksoverskudd.

I tabellen under kan vi se hvilke vekstimpulser endringer i besøksoverskuddet har gitt år for år.

Tabell 6: Endringer i besøksoverskudd årlig, som andel av samlet sysselsetting, 2001-2012. Siste kolonne viser progressivt gjennomsnitt. Til venstre vises rangering blant landets kommuner mht. progressivt gjennomsnitt.

Rang	Kommune	2001	2002	2003	2004	2005	2006	2007	2008	2009	2010	2011	2012	Prog snitt
5	Jondal	0,0	-1,5	2,5	0,0	0,4	0,8	0,6	0,6	1,4	-0,4	1,8	-0,2	0,6
44	Modalen	2,9	-2,8	-1,2	0,0	0,0	0,0	0,0	-2,2	3,7	2,1	-1,1	0,0	0,3
67	Eidfjord	5,4	1,8	-2,3	4,5	-2,5	-1,3	3,2	-1,7	-2,3	2,8	1,6	-0,7	0,3
85	Etne	0,1	0,8	0,3	-0,2	-0,1	0,1	1,4	0,3	0,5	1,0	-0,4	-0,6	0,2
119	Fitjar	-0,1	1,0	0,3	-0,9	0,1	-0,4	-0,1	0,5	0,5	0,1	0,5	0,0	0,1
120	Fedje	-1,5	-0,9	-1,3	0,4	1,4	-1,1	0,0	0,3	0,7	0,0	1,8	-1,5	0,1
126	Fjell	0,6	-0,1	0,0	1,8	0,6	0,1	0,0	-0,1	0,5	0,2	-0,4	0,1	0,1
139	Masfjorden	0,4	-0,7	-0,2	1,1	0,0	-0,1	-1,2	0,6	1,3	0,4	-0,2	-0,2	0,1
149	Øygarden	-0,5	0,5	-0,9	-0,3	0,8	0,1	-1,1	0,6	0,9	-0,2	0,4	-0,2	0,1
152	Ulvik	-2,1	1,7	0,7	1,2	-4,9	1,4	-0,7	-0,7	-1,1	-0,2	4,7	-1,4	0,1
173	Voss	-0,4	1,5	0,3	-0,9	-0,2	0,2	-0,1	0,8	0,4	0,4	-0,1	-0,5	0,1
182	Samnanger	-0,9	-0,5	0,1	-0,9	0,2	-0,3	0,8	-1,0	1,0	-1,0	0,4	0,5	0,1
187	Bergen	0,4	-0,1	-0,1	0,3	0,1	0,0	0,1	0,1	-0,4	0,2	0,0	0,3	0,1
208	Fusa	1,0	-0,4	-0,5	0,0	0,4	-0,5	-0,5	0,4	1,2	-0,8	-0,6	0,7	0,0
218	Vaksdal	1,6	-2,2	0,4	0,2	0,2	-0,4	-1,2	1,1	0,3	-0,5	0,0	0,2	0,0
221	Kvam	1,0	-0,4	0,3	0,8	-0,1	-0,6	0,8	-0,2	0,2	0,4	-0,5	-0,2	0,0
222	Tysnes	-0,5	0,6	1,0	0,2	-0,8	0,0	0,2	0,4	-0,1	1,1	-1,9	0,7	0,0
227	Austevoll	-0,7	0,2	-0,2	0,5	-1,2	0,7	-0,9	-0,4	1,4	-0,5	0,0	0,2	0,0
237	Sund	0,2	-0,3	0,8	-0,9	-0,3	-0,6	-0,8	-1,4	0,5	-0,4	1,9	-0,2	0,0
260	Stord	-1,0	0,6	0,3	-0,1	-0,2	-0,9	0,8	0,7	0,2	0,0	-0,5	-0,4	0,0
295	Osterøy	-0,1	-0,8	0,5	-0,5	-0,6	-0,4	-0,6	-0,1	0,1	-0,4	0,7	-0,1	-0,1
300	Sveio	0,3	-0,9	1,2	-0,3	0,4	-0,6	-0,7	0,3	0,3	-0,4	0,4	-0,4	-0,1
302	Kvinnherad	-0,2	-0,4	0,2	0,0	-0,2	0,0	-0,7	1,0	0,3	0,1	-0,2	-0,8	-0,1
311	Ullensvang	0,0	-0,8	-0,1	0,3	-1,2	0,1	0,4	-1,5	0,2	-0,7	1,4	-0,4	-0,1
318	Bømlo	-0,4	0,2	-0,6	0,4	-0,3	0,4	-0,4	0,4	-0,5	-0,5	0,3	-0,1	-0,1
331	Austrheim	-0,2	0,0	-0,6	-0,9	-0,2	0,4	-0,6	0,9	0,8	-1,7	-0,4	0,4	-0,1
334	Askøy	0,3	-0,6	-0,2	0,0	-0,2	-1,1	-0,7	0,0	0,2	0,2	-0,7	0,4	-0,1
337	Lindås	-1,0	1,5	0,4	-0,5	0,1	-0,7	0,1	-0,1	0,6	0,1	-0,3	-0,6	-0,1
343	Meland	-1,7	-0,2	0,1	-0,7	-0,2	-0,3	-0,6	0,2	0,5	-0,2	-0,3	-0,1	-0,1
353	Odda	-1,6	0,1	0,4	0,5	-0,2	0,1	0,1	0,9	-0,8	0,2	0,9	-2,0	-0,2
390	Radøy	1,4	-0,4	-0,4	0,9	-0,4	-0,2	-0,3	-2,2	0,7	0,7	-0,7	-0,4	-0,3
391	Os	0,7	0,0	0,2	0,0	-0,1	0,2	0,6	-0,6	-0,7	-0,5	-0,1	-0,5	-0,3
414	Granvin	-2,7	-0,2	0,2	-3,1	-1,2	0,2	1,2	-0,8	1,6	-0,6	0,6	-2,5	-0,4

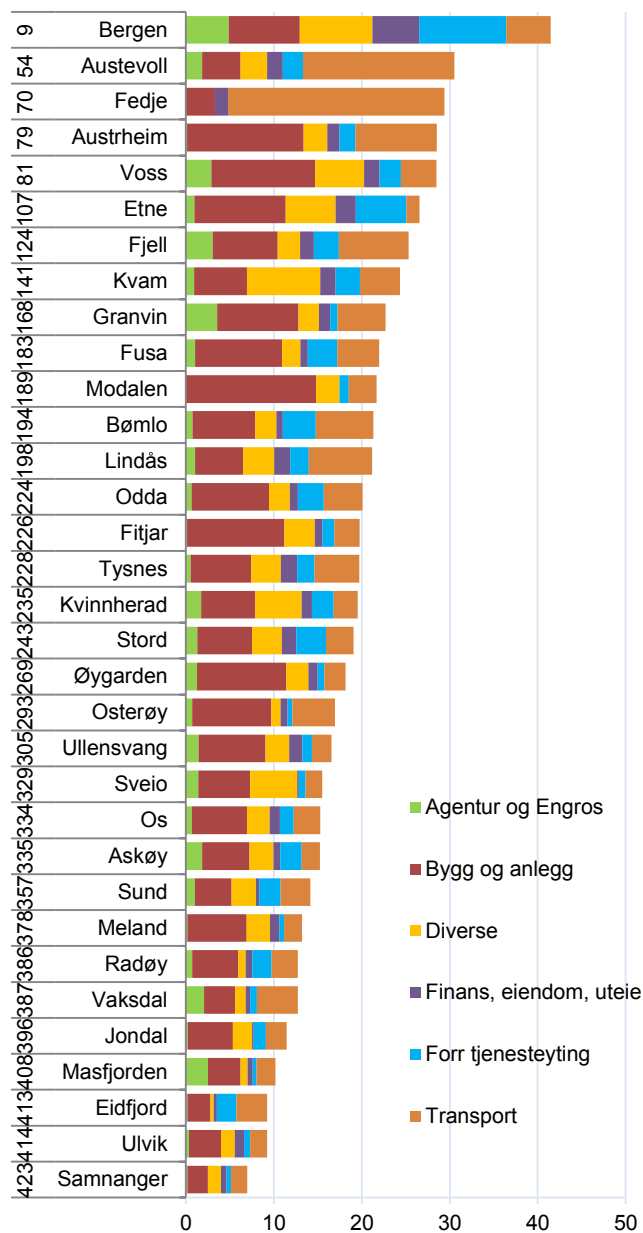
Kvam har hatt varierende vekstimpulser fra år til år fra endringer i besøksoverskuddet. Vi så på forrige side av det har vært en vekstimpuls fra vekst i overskuddet på til sammen 1,0 prosent de siste ti årene. Når vi rangerer etter progressivt gjennomsnitt, som også tar hensyn til trenden, blir rangeringen noe svakere for Kvam, fordi det i de siste to årene har vært en svekkelse av besøksoverskuddet. Utviklingen i besøksnæringene i Kvam, justert for folketallet framstår nå som middels av kommunene i Norge.

2.2.2 De regionale næringene

Selv om de regionale næringene er jevnere fordelt mellom kommuner enn basisnæringer, er det likevel ganske stor forskjell på andelen som de regionale næringene utgjør av sysselsettingen i kommunene.

Det er typisk at kommuner som har funksjon som regionale sentra har en høy andel av de regionale næringene. Bergen har høyest nivå av de regionale næringene i Hordaland.

Vi så tidligere at Kvam har en lavere andel av sysselsettingen i de regionale næringene enn andelen på landsbasis. De regionale næringene er konsentrert til regionsentra, og dermed har de fleste kommunene lavere andel enn landsgjennomsnittet. Når vi sammenlikner andelen som de regionale næringene utgjør av samlet sysselsetting i alle kommunene, har faktisk Kvam en høyere andel enn middels, som vi ser av rangeringsnummeret 148 av 428 kommuner som viser til venstre i figuren. Kvam har ganske mange arbeidsplasser i «diverse», som knytter seg til bedrifter som Opplysningen AS og en privat videregående skole.



Figur 23: Nivå regionale næringer, målt som arbeidsplasser i prosent av samlet sysselsetting. Rangering for samlet andel av kommunene i landet vises helt til venstre.

I tabell 7 ser vi hvordan den normaliserte veksten, det vil si vekst utover landsgjennomsnittet, har utviklet seg i kommunene i Hordaland de siste ti årene. Videre ser vi hvordan den normaliserte veksten kan dekomponeres i bransjeeffekt og bransjejustert vekst. Dette er den samme metoden vi brukte for basisnæringer. Bransjeeffekten betyr ikke så mye for de regionale næringene som for basisnæringene. Utviklingen er jevnere mellom de ulike bransjene i de regionale næringene, og arbeidsplassene er også jevnere fordelt mellom kommunene.

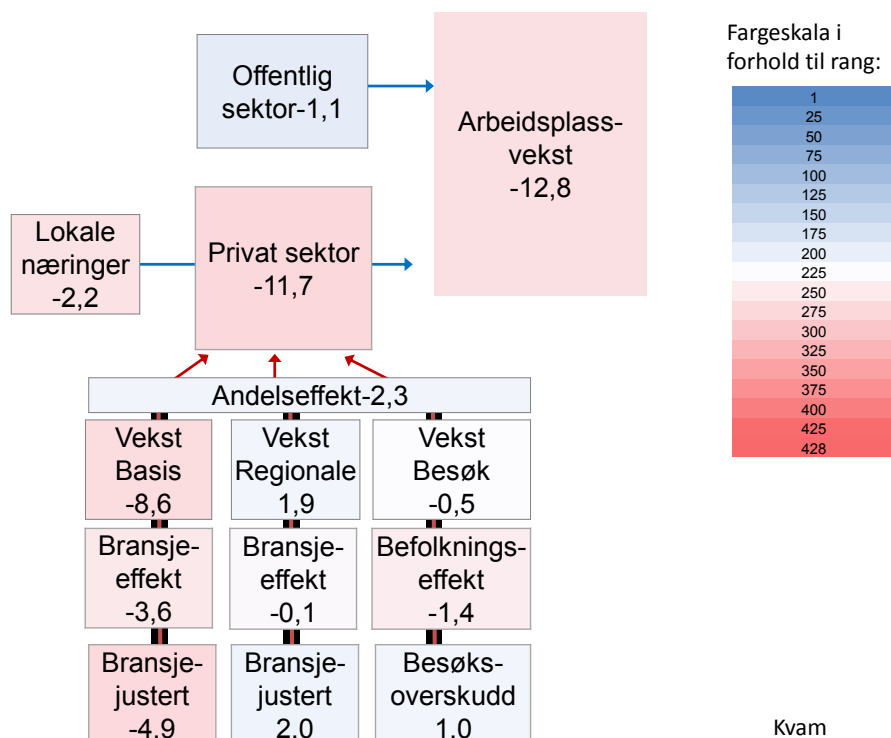
Kvam har hatt en positiv vekstimpuls fra arbeidsplassvekst i de regionale næringene i den siste tiårsperioden. Veksten i Kvam har vært 1,9 prosentpoeng høyere enn veksten nasjonalt. Bransjestrukturen har vært omtrent nøytral og ikke bidratt vesentlig til denne veksten. Kvam er rangert som nummer 132 av 428 kommuner i landet for den bransjejusterte veksten de ti siste årene.

Tabell 7: Normalisert vekst, bransjeeffekt og bransjejustert vekst i de regionale næringene de siste ti årene. Rangering blant landets kommuner mht. bransjejustert vekst i første kolonne.

Rang	Kommuner	Vekst-impuls	Bransjeeffekt	Bransjejustert
5	Fedje	14,8	-1,8	16,6
8	Austevoll	9,4	-2,5	12,0
24	Fjell	7,7	-0,1	7,8
25	Austrheim	7,6	-0,1	7,7
31	Meland	7,3	0,1	7,2
82	Sveio	3,9	0,1	3,8
88	Voss	3,7	0,2	3,5
97	Lindås	2,4	-0,9	3,3
101	Radøy	3,1	0,0	3,1
107	Etne	3,2	0,2	2,9
111	Eidfjord	2,1	-0,6	2,7
132	Kvam	1,9	-0,1	2,0
144	Os (Hordaland)	2,1	0,4	1,7
153	Askøy	1,5	0,0	1,5
166	Osterøy	1,3	0,3	1,1
168	Bergen	0,9	-0,2	1,0
196	Øygarden	1,1	0,6	0,5
202	Modalen	2,0	1,7	0,3
206	Fitjar	1,6	1,4	0,2
243	Fusa	-0,4	0,1	-0,6
266	Samnanger	-0,8	0,0	-0,9
272	Stord	-1,2	-0,2	-1,0
287	Vaksdal	-0,9	0,4	-1,4
288	Bømlo	-3,0	-1,6	-1,4
294	Odda	-0,8	0,7	-1,5
297	Masfjorden	-2,0	-0,4	-1,6
328	Tysnes	-3,1	-0,7	-2,4
359	Sund	-3,8	-0,4	-3,4
363	Granvin	-2,8	0,8	-3,6
370	Kvinnherad	-3,4	0,6	-4,0
409	Jondal	-5,1	0,8	-5,9
410	Ullensvang	-6,3	-0,1	-6,2
425	Ulvik	-10,5	-0,3	-10,2

2.2.3 Oppsummering bedrifts og besøksattraktivitet

I figuren under er analysen av arbeidsplassutviklingen i Kvam illustrert.



Figur 24: Arbeidsplassutvikling i Kvam beregnet de ti siste årene, som prosent av sysselsetting og i forhold til utviklingen på landsbasis. Privat sektor er dekomponert i næringstyper. Næringstypene dekomponeres i en veksteffekt og en andelseffekt. Veksteffekten i basisnæringene, de regionale næringene og besøksnæringene dekomponeres i bransjeeffekt og bransjejustert vekst (befolkningseffekt og besøksoverskudd for besøksnæringene).

I figuren over ser vi at den svake arbeidsplassutviklingen i Kvam i hovedsak skyldes svak vekst i næringslivet. Det er svak vekst i basisnæringene som er hovedårsaken til dette. De regionale næringene har hatt god vekst, og besøksnæringene har ikke bidratt særlig til den relativt svake utviklingen.

Den svake utviklingen i basisnæringene skyldes delvis at basisnæringene har en uheldig bransjestruktur. Det er mye basisnæringer i Kvam i bransjer som har nedgang. Men bransjestrukturen forklarer bare delvis den svake utviklingen. Når vi korrigerer for bransjestrukturen, har likevel basisnæringene i Kvam hatt en svak utvikling som har bidratt med 4,9 prosentpoeng av de 11,7 prosentpoengene som næringslivet i Kvam mangler for å ha samme vekst som landet som helhet.

De regionale næringene har hatt en positiv utvikling, og dette synes ikke å ha med bransjestrukturen å gjøre. Samtidig har de næringene vi kaller lokale næringer hatt en nedgang som er like stor. Det er mulig at noen bedrifter har fått endret bransjetilhørighet i perioden, og kanskje må utviklingen i de lokale og de regionale næringene ses i sammenheng, og da er utviklingen i sum ganske lik landet ellers.

Besøksnæringene i Kvam har utviklet seg positivt, når vi korrigerer for befolkningsutviklingen, som bidrar negativt fordi Kvam har hatt lavere befolkningsvekst enn landet. Kvam synes å ha økt sin attraktivitet for besøk i de siste ti årene.

3. Pendling og arbeidsmarkedsintegrasjon

Et svært viktig forhold for alle kommuner er hvordan arbeidsmarkedet i kommunen er integrert med arbeidsmarkedet utenfor kommunen. Dette kommer til uttrykk gjennom ut- og innpendling til andre kommuner som er innenfor praktisk pendlingsavstand.

3.1 Utpendling

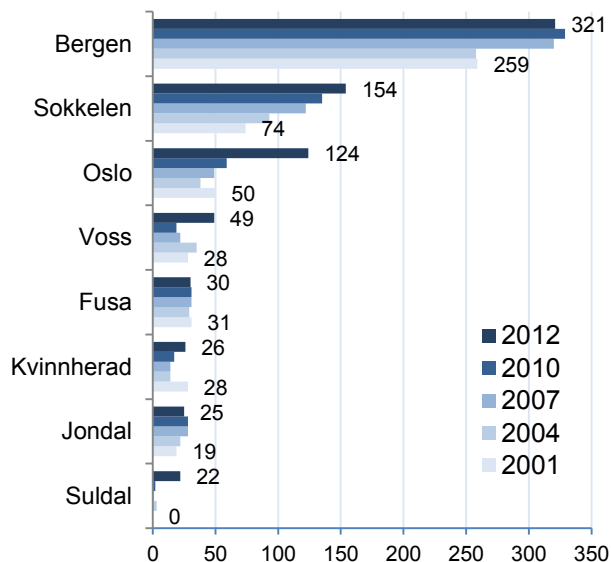
Det er klart flest som pendler til Bergen, og antallet er økende. Det var 29 personer som pendlet fra Kvam til Bergen i 2001, i 2012 er antallet økt til 321.

Det er også mange som pendler til Sokkelen, og antallet har økt fra 74 i 2001 til 154 i 2012.

Det er registrert en sterk økning i personer som er registrert bosatt i Kvam og som arbeider i Oslo, og antallet kom opp i hele 124 personer i 2012.

Det er også økende antall som pendler til Voss.

Det er også noen som pendler til Fusa, Kvinnherad, Jondal og Suldal.

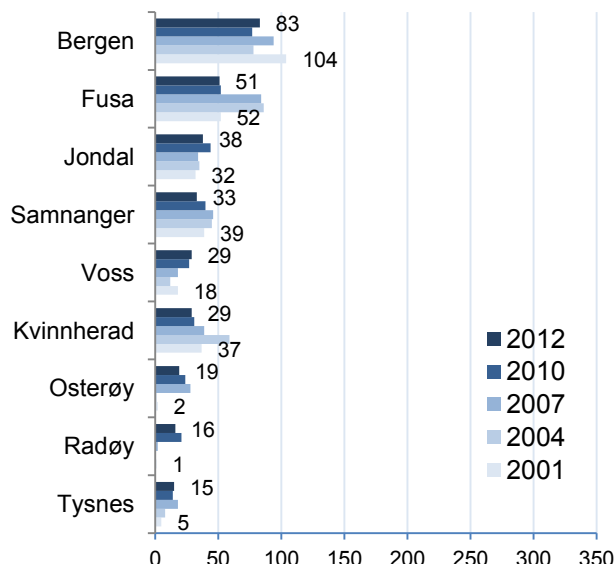


Figur 25: Pendling ut av Kvam, antall personer.

3.2 Innpendling

Det er hovedsakelig Bergen, Fusa, Jondal og Samnanger som har flest innbyggere som pendler til Kvam. Det er ingen spesielt økende trend i innpendlingen generelt, noe som kommer av at det ikke har vært vekst i antall arbeidsplasser i Kvam. Det er dog etter hvert flere som pendler inn fra Voss, Osterøy, og Radøy.

Skalaen i figuren ved siden av er lik som i figuren over. Dette gjør det enklere å sammenlikne antallet som pendler ut med antallet som pendler inn.

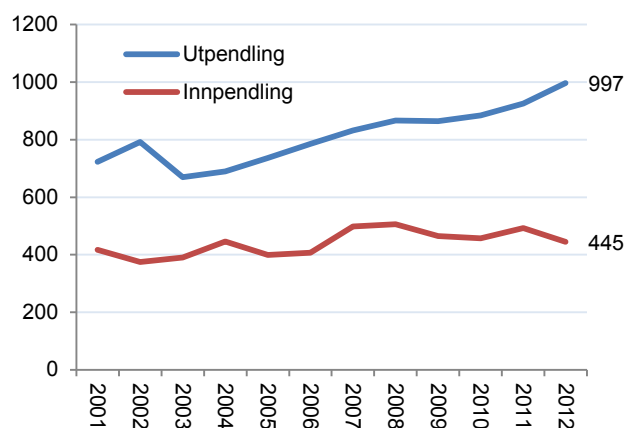


Figur 26: Pendling inn til Kvam, antall personer.

3.3 Samlet pendling

På slutten av 2012 var det 997 personer som pendlet ut fra Kvam, mens det var 445 som bodde i andre kommuner og som pendlet inn til Kvam.

Kvam har dermed fått et økende underskudd i antall arbeidsplasser i forhold til befolkningen, og stadig flere må pendle ut av kommunen. For befolkningsutviklingen er det en ubetinget fordel å ha muligheter til å pendle ut. Dersom det ikke hadde vært voksende arbeidsmarked i nærheten av Kvam, med den svake arbeidsplassutviklingen som det har vært, ville utflyttingen vært mye større.



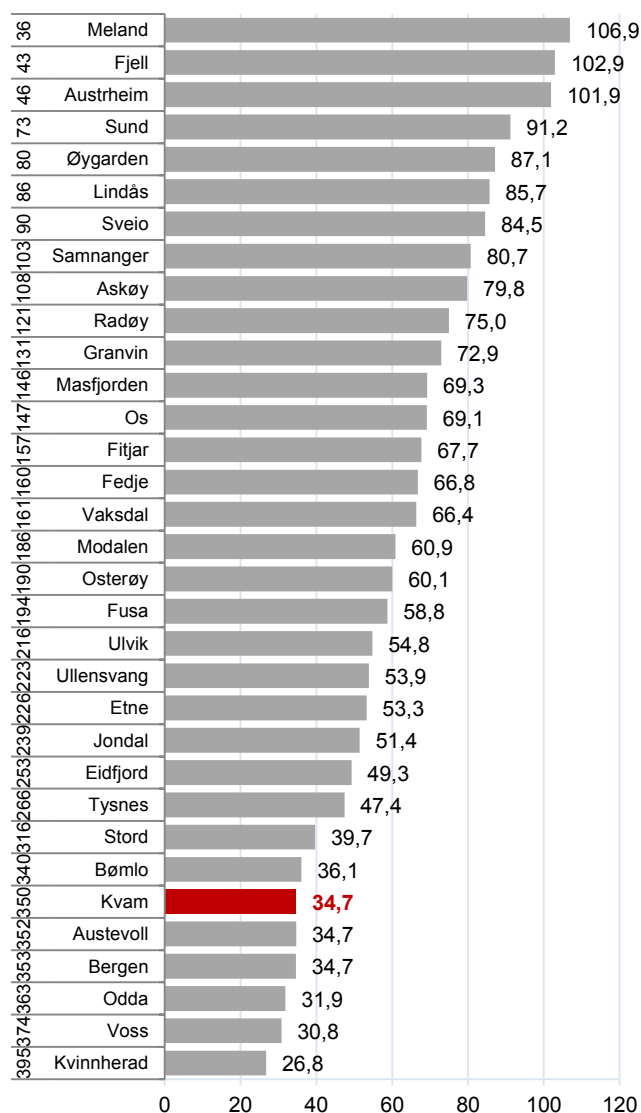
Figur 27: Antall som bor i Kvam og pendler ut, og antall som bor utenfor Kvam og pendler inn, 2001-2012.

3.4 Arbeidsmarkedsintegrasjon

Arbeidsmarkedsintegrasjon er et mål for hvor sterkt arbeidsmarkedet på et sted er integrert med arbeidsmarkedet utenfor stedet gjennom inn- og utpendling. Det kan vi måle gjennom å legge sammen den prosentvise andelen av de sysselsatte på stedet som pendler ut med andelen av arbeidsplassene på stedet som det pendles inn til.

Selv om det har vært en sterk økning i andelen som pendler ut, er arbeidsmarkedsintegrasjonen i Kvam fremdeles ganske lav. Rangeringsnummeret for arbeidsmarkedsintegrasjon er 350 av 428 kommuner i landet. Det avspeiler sannsynligvis at det er forholdsvis langt å pendle til de store og voksende arbeidsmarkedene, og da spesielt Bergen.

Høy arbeidsmarkedsintegrasjon er en fordel for en kommune, fordi det øker sannsynligheten for å få innflytting til kommunen. Det gjør også at kommunen blir mindre sårbar for svingninger i eget arbeidsliv. Arbeidsmarkedsintegrasjonen kan forbedres gjennom at veier og kommunikasjoner til alternative arbeidsmarkeder forbedres.



Figur 28: Arbeidsmarkedsintegrasjon i kommunene i Hordaland i 2012.

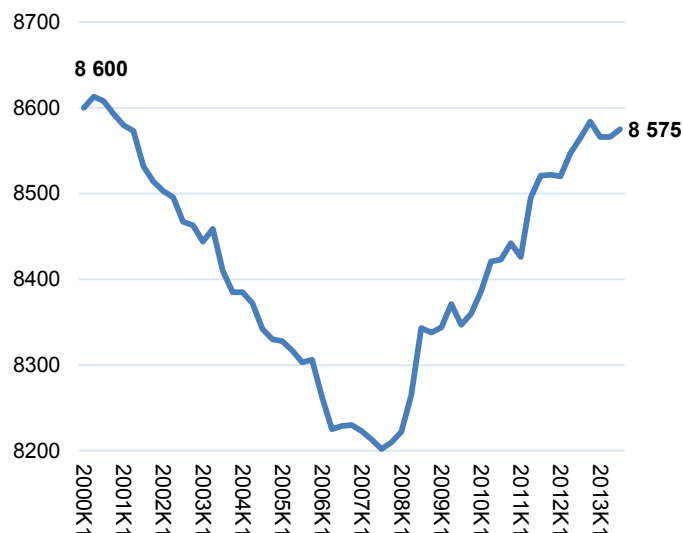
4. Befolkning

Befolkningsutviklingen er den mest betydningsfulle indikatoren for regional utvikling. Befolkningsutviklingen oppsummerer totaliteten i den regionale utviklingen, og er et resultat av vekst i arbeidsplasser i privat og offentlig virksomhet, attraktivitet og beliggenhet.

4.1 Folketallet

Folketallet i Kvam sank ganske sterkt fra 2000 til 2007. Etter det har folketallet steget igjen, og nesten kommet opp på samme nivå som i 2000.

Ved siste måling i utgangen av tredje kvartal i 2013 var folketallet i Kvam 8 575.



Figur 29: Folketallet i Kvam ved utgangen av hvert kvartal siden 2000.

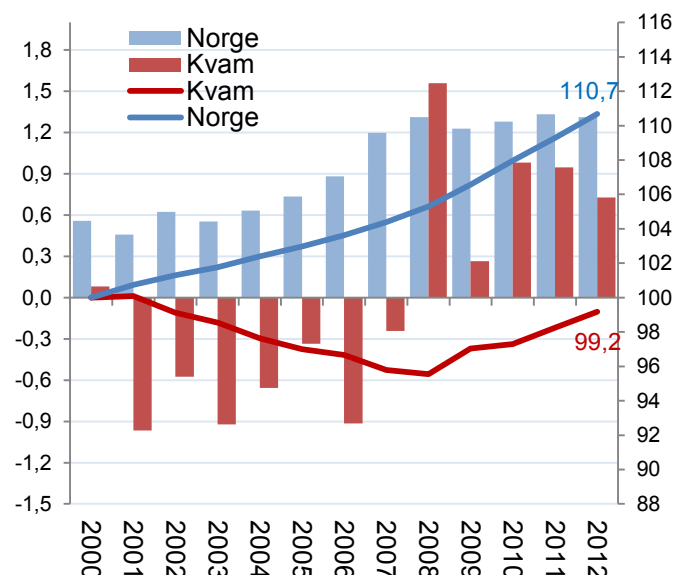
I figur 30 ser vi den årlige veksten i Kvam og i Norge i perioden 2000 til 2013.

Stolpene viser den årlige veksten, mens linjene viser den indekserte veksten, der 2000-nivået er satt til å være lik 100.

Kvam hadde nedgang i folketallet hvert år fra 2000 til 2007. I 2008 fikk Kvam en sterk vekst, som til og med var sterkere enn befolkningsveksten på landsbasis.

Etter det har veksten fortsatt, men på et lavere nivå enn veksten på landsbasis.

I resten av denne rapporten skal vi analysere utviklingen i mer detalj, for å finne forklaringer til denne utviklingen.



Figur 30: Utvikling i folketall og årlig vekst i folketall i Kvam og Norge fra 2000 til 2013. Venstre akse viser verdiene for årlig vekst (stolpene). Høyre akse viser verdiene for den indekserte veksten (linjene).

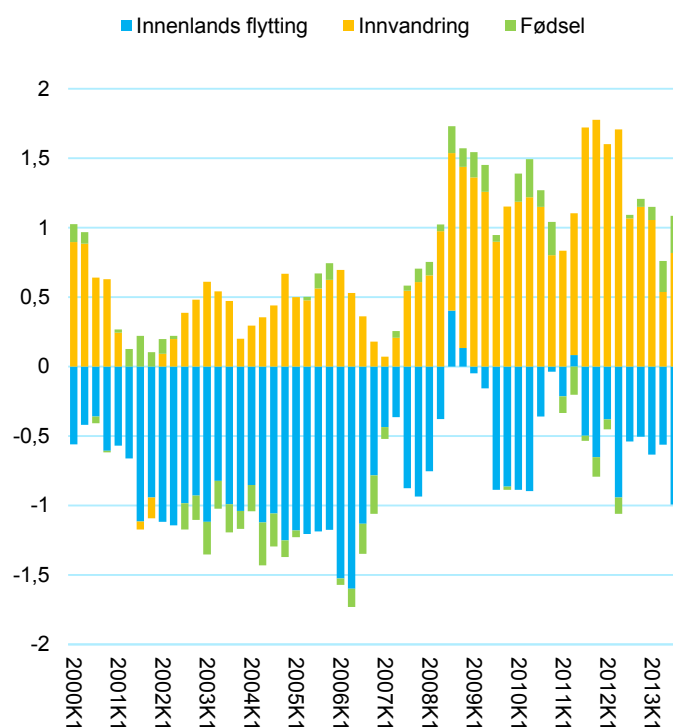
4.2 Befolkningsutviklingen dekomponert

Endringene i befolkningen kan splittes opp i tre komponenter: Innenlands nettoflytting, netto innvandring og fødselsoverskudd. I figur 31 har vi illustrert hvordan disse tre komponentene har bidratt til befolkningsveksten for Kvam.

Fødselsoverskuddet har vekslet på å være positivt og negativt, men har verdier ganske nært null i hele perioden.

Det var ganske sterk netto utflytting innenlands fram til 2008. Da var det i noen perioder netto innflytting fra andre kommuner i landet. Etter det har det blitt utflytting igjen, og i den siste 12-månedersperioden har utflyttingen blitt ganske sterk igjen, og tilsvarer 1 prosent av folketallet.

Innvandringen økte sterkt fra 2008, samtidig som hele Norge fikk økt arbeidsinnvandring. De siste periodene har innvandringen avtatt.



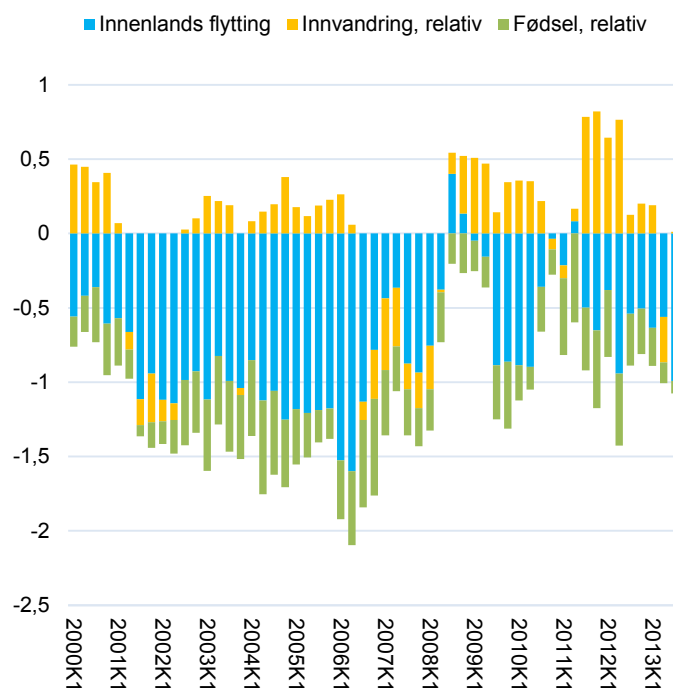
Figur 31: Prosentvis endring i befolkningen i Kvam for hvert kvartal siden 2000, dekomponert i innenlandsk flytting, innvandring og fødselsoverskudd.

4.3 Normalisert utvikling

Det er interessant å se på hvordan befolkningsutviklingen på et sted avviker fra gjennomsnittet for Norge. Det kaller vi relativ utvikling, og tallene for Kvam er vist i figur 32. Figuren viser hvordan de ulike komponentene i befolkningsutviklingen i Kvam avviker fra landsgjennomsnittet.

Her ser vi at Kvam taper en del hvert år i forhold til resten av landet fordi fødselsbalansen er omtrent null, mens resten av landet har en fødselsbalanse på omtrent +0,4 prosent av folketallet årlig. Innvandringen har i perioder vært sterkere til Kvam enn i resten av landet, men lavere i andre perioder.

Innenlandsk flytting betyr mest for å forklare forskjellene mellom befolkningsveksten i Kvam og resten av landet. Her blir tallene i figur 31 og 32 like fordi innenlands flytting er et 0-sumspill.



Figur 32: Relativ vekst, dvs. differanse mellom prosentvis vekst i Kvam og Norge i perioden 2000-2013, dekomponert i innenlandsk flytting, innvandring og fødselsbalanse.

4.4 Relativ flytting

Videre i denne rapporten vil vi fokusere spesielt på nettoflyttingen til steder inkludert innvandring, fordi denne størrelsen er den viktigste indikatoren for steders samlede attraktivitet. Det er mest praktisk å se på den relative nettoflyttingen, der vi trekker fra Norges samlede netto innvandring.

Tabell 8: Relativ nettoflytting inkludert innvandring til kommuner i Hordaland i perioden 2000-2012. Nest siste kolonne viser progressivt gjennomsnitt. Siste kolonne viser trenden, dvs. retningen på verdien de siste årene. Rangering blant landets 428 kommuner mht. progressivt gjennomsnitt i første kolonne.

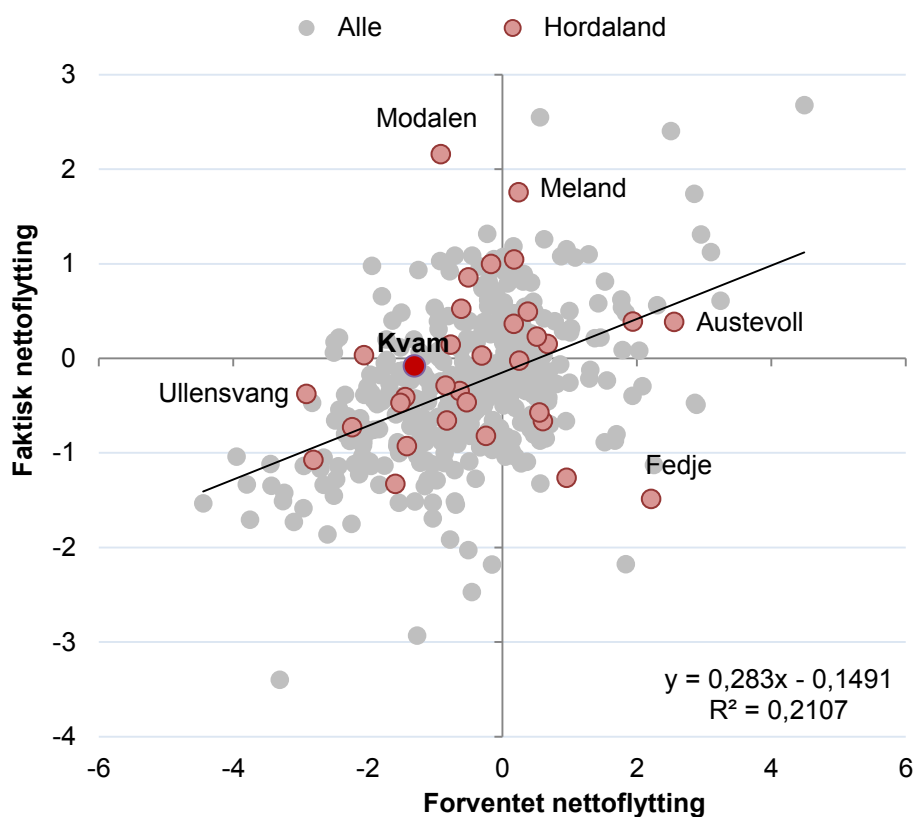
Rang	Kommune	2000	2001	2002	2003	2004	2005	2006	2007	2008	2009	2010	2011	2012	Prog snitt	Trend
3	Meland	1,5	0,4	1,3	0,6	0,5	0,0	0,1	1,7	2,2	1,0	1,4	1,4	2,4	1,4	0,20
16	Os	-0,3	0,1	0,8	1,2	1,0	1,2	0,9	1,2	0,5	-0,1	1,4	1,1	0,6	0,8	-0,04
24	Austrheim	-0,7	-0,8	-0,3	0,1	-0,4	-1,9	0,5	1,2	-0,6	4,9	1,0	-1,3	1,0	0,7	0,17
25	Askøy	0,8	1,4	1,0	1,3	1,1	0,8	0,9	1,2	1,1	0,4	0,6	0,4	0,4	0,7	-0,09
36	Sund	-0,1	0,6	1,6	1,1	0,9	0,0	0,6	0,8	0,2	1,1	1,2	0,6	-0,2	0,6	-0,04
39	Øygarden	1,3	1,3	1,6	1,2	0,4	1,2	0,5	-0,3	-0,4	-0,6	-0,3	1,2	2,1	0,5	0,02
43	Sveio	0,4	-0,4	-1,3	0,0	-0,7	0,6	-0,6	0,2	0,0	0,5	1,3	-0,3	1,5	0,5	0,14
62	Fjell	0,5	0,7	0,5	0,3	1,0	0,5	0,6	0,3	-0,5	-0,1	0,0	0,5	0,7	0,3	-0,04
82	Modalen	-0,5	-2,7	0,5	4,7	-1,7	-3,4	-0,5	0,6	-2,3	-3,7	5,2	-1,0	2,3	0,2	0,09
98	Bergen	0,0	0,4	0,1	0,2	0,0	0,2	-0,1	-0,1	0,2	0,4	0,0	-0,2	0,1	0,1	-0,01
103	Lindås	-0,4	-0,1	-0,1	0,6	0,4	0,9	1,1	-0,1	0,3	0,1	0,1	-0,4	-0,5	0,0	-0,14
115	Austevoll	-0,2	-0,5	-0,9	0,3	-1,2	-1,8	-1,0	-1,3	-0,9	1,9	0,9	0,7	-0,4	0,0	0,18
117	Eidfjord	-3,0	-3,6	-3,8	-0,4	0,8	-1,4	1,6	1,7	0,5	0,9	-0,5	-1,3	-0,7	0,0	-0,10
123	Osterøy	0,0	0,1	-0,3	-0,2	-0,3	-0,2	-1,2	0,4	-0,4	-0,2	-0,2	0,0	0,7	-0,1	0,07
128	Radøy	-0,7	0,5	0,0	0,3	-1,2	-0,8	0,0	1,9	-0,4	-0,9	0,2	0,3	-0,4	-0,1	0,02
174	Etne	-0,1	0,2	-1,2	-1,3	-0,7	-0,9	-0,5	-1,0	-0,8	-0,3	0,0	-0,2	0,6	-0,3	0,16
180	Stord	-0,7	-1,1	-0,6	-0,3	-0,2	0,0	-0,2	-0,1	-0,4	-0,2	-0,3	-0,5	-0,4	-0,3	-0,02
188	Jondal	-1,1	-0,6	-3,3	-0,3	0,5	-1,8	-1,2	-1,0	-2,5	1,6	-0,3	1,1	-0,7	-0,3	0,10
192	Kvam	-0,2	-1,3	-0,8	-1,1	-0,9	-0,9	-1,1	-1,2	0,5	-0,5	-0,1	0,2	-0,3	-0,3	0,13
211	Bømlo	0,0	-0,6	-1,2	-1,1	-0,9	-1,0	-0,5	-0,5	-0,5	0,0	-0,2	-0,7	-0,1	-0,4	0,09
224	Masfjorden	-0,6	0,3	-1,1	-1,8	-1,3	-0,6	-3,6	0,3	0,2	-2,2	1,5	0,0	-0,4	-0,5	0,22
246	Voss	0,2	-0,9	0,0	-0,6	0,1	-0,6	-0,8	-1,0	-0,2	-0,5	-0,4	-0,9	-0,4	-0,6	-0,02
249	Samnanger	1,1	1,0	-0,8	-0,6	0,0	0,4	-0,1	0,7	-2,4	-1,0	-0,4	-0,3	-0,7	-0,6	-0,07
258	Vaksdal	-0,1	-0,2	-0,8	0,6	-0,1	-1,3	-0,9	-0,5	-0,4	-1,0	0,3	-1,0	-0,7	-0,6	-0,06
273	Fusa	0,7	-0,4	0,7	-0,7	-0,7	0,1	-0,2	-0,6	-0,4	0,2	-0,5	-2,3	-0,5	-0,6	-0,06
297	Ullensvang	0,7	-1,4	-0,7	-1,3	-0,4	-1,3	-1,9	-0,5	-2,7	0,6	0,2	-0,3	-1,0	-0,7	0,10
307	Ulvik	-1,7	-1,4	-2,3	0,2	-1,3	-1,6	-0,9	-3,2	-2,4	2,3	-1,0	-0,2	-0,8	-0,8	0,08
309	Kvinnherad	-0,7	-0,9	-0,7	-0,7	-1,0	-0,9	-0,9	-1,1	-0,8	-0,5	-0,5	-0,5	-1,2	-0,8	0,01
315	Fitjar	-1,6	-2,7	-2,1	-0,5	-1,8	-0,8	-1,1	-0,8	-1,8	-0,2	-1,1	-0,8	-0,1	-0,8	0,06
352	Odda	-1,5	-0,6	-1,0	-0,5	-1,2	-2,0	-1,5	-0,8	-1,3	-0,3	-1,2	-1,5	-0,1	-1,0	0,06
357	Tysnes	3,3	-2,8	-0,6	0,1	0,3	-1,1	-1,7	0,1	-0,3	-1,3	-1,8	-0,4	-1,6	-1,0	-0,14
415	Granvin	-1,5	2,0	-0,9	-1,5	-2,1	-1,2	-0,5	-2,3	-1,6	-1,1	0,1	-1,9	-2,1	-1,4	0,01
420	Fedje	0,7	-1,0	-1,3	-1,6	0,3	-2,7	-3,5	-3,9	0,1	-0,3	-2,6	-1,5	-0,4	-1,5	0,07

Den første kolonnen angir kommunenes rangering blant de 428 kommunene i landet med hensyn til progressivt gjennomsnitt, hvor tallverdien er i nest siste kolonne. Det progressive gjennomsnittet er et gjennomsnitt for de ti siste årene, hvor de siste årene er vektet høyere.

Kvam gjør det faktisk bedre enn middels av kommunene, og er rangert som nummer 192 av 428 kommuner. Det er også en positiv trend, ettersom flyttetallene er bedre i de siste årene enn i de første.

5. Sammenhengen mellom flytting og arbeidsplassvekst

Flytting og arbeidsplassvekst er de dominerende størrelsene for å beskrive regional utvikling. Det er åpenbart en sterk positiv sammenheng mellom et steds nettoflytting og den samlede arbeidsplassveksten. Steder med sterk vekst i antall arbeidsplasser vil trekke til seg innflyttere, og da vil den sterke arbeidsplassveksten være en årsak til innflyttingen. Andre steder kan ha sterk innflytting uten arbeidsplassvekst i en periode, og da vil denne innflyttingen føre til arbeidsplassvekst i senere perioder. Flytting og arbeidsplassvekst vil dermed påvirke hverandre gjensidig.



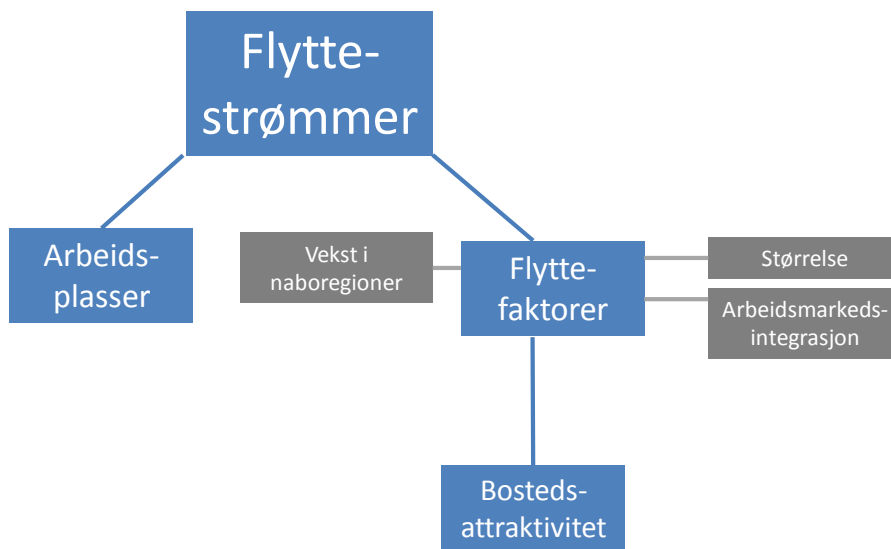
Figur 33: Kommunene i Norge i perioden 2010-2012 (tre års glidende gjennomsnitt) etter relativ nettoflytting og relativ arbeidsplassvekst. Rosa punkter viser kommunene i Hordaland. Det røde punktet viser plasseringen til Kvam.

Figuren viser hvordan sammenhengen mellom nettoflytting og arbeidsplassvekst har vært i kommunene i Norge i perioden 2010 til og med 2012. Streken viser den statistiske sammenhengen mellom disse to størrelsene, og representerer forventet nettoflytting gitt nivået på arbeidsplassveksten. Sammenhengen er positiv, men mange kommuner har en nettoflytting som avviker ganske sterkt fra forventningsverdien.

Kvam ligger til venstre i diagrammet, som viser at arbeidsplassveksten har vært svakere enn middels. Nettoflyttingen er imidlertid høyere enn forventningslinjen. Nettoflyttingen er dermed bedre enn hva arbeidsplassveksten isolert sett skulle bety.

5.1 Hva styrer flyttestrømmene?

Som vi så på forrige side, påvirker arbeidsplassveksten på et sted nettoflyttingen på en positiv måte. Men vi så også at noen steder har mye bedre flyttebalanse enn arbeidsplassveksten tilsier, mens andre har mye dårligere flyttebalanse. Det er dermed faktorer ved siden av arbeidsplassveksten på et sted som har stor betydning for flyttebalansen. Det er svært interessant å få avdekket hva de andre flyttefaktorene består i.



Figur 34: Faktorer som styrer flyttestrømmene.

I figuren over har vi definert tre strukturelle forhold som har en signifikant og positiv betydning for flyttebalansen til et sted, når effekten av arbeidsplassveksten er tatt hensyn til.

Det ene er stedets *befolkningsstørrelse*, som betyr at steder med en stor befolkning har systematisk bedre flyttebalanse enn steder med lav befolkning. Det er et uttrykk for at steder med en høy konsentrasjon av folk virker tiltrekkende.

Dernest ser vi at steder med høy *arbeidsmarkedsintegrasjon* har systematisk bedre flyttebalanse enn steder med lav. Det betyr at steder som ligger innenfor et større arbeidsmarked, og dermed har gode pendlingsmuligheter for befolkningen, får en gevinst i form av høyere netto innflytting. Arbeidsmarkedsintegrasjonen regnes ut ved å legge sammen den prosentvise andelen av de sysselsatte på stedet som pendler ut med den prosentvise andelen av arbeidsplassene på stedet som det pendles inn til.

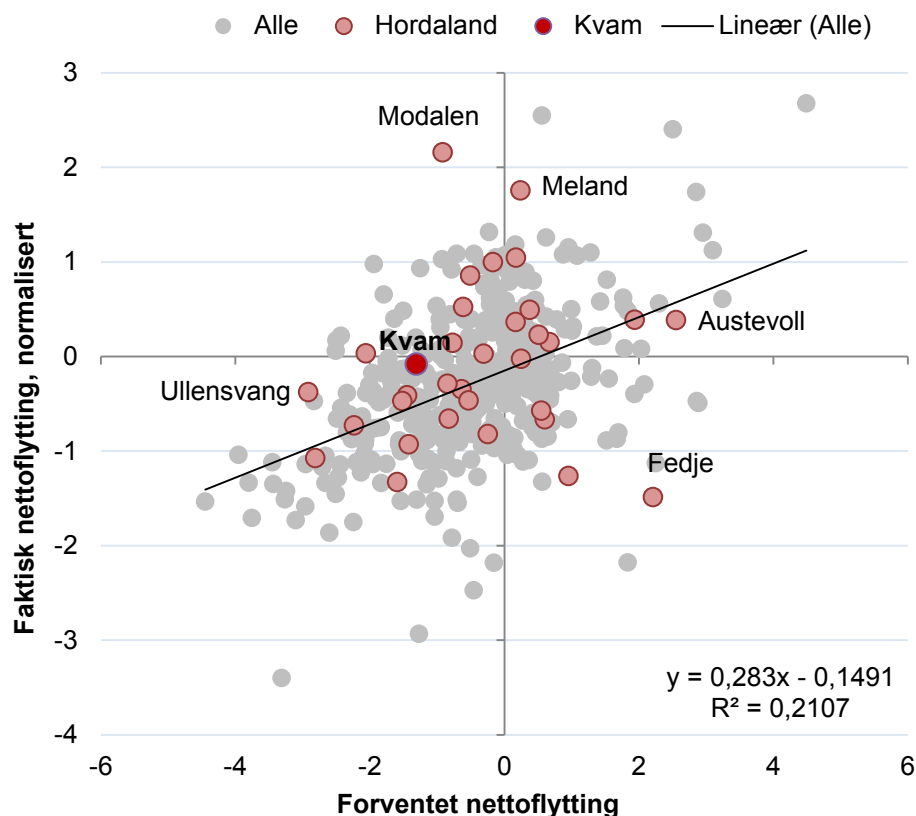
Den tredje strukturelle faktoren, *nabovekst*, er vekst i antall arbeidsplasser på omkringliggende steder som ligger innenfor pendlingsavstand. Dersom det er arbeidsplassvekst i nabokommunene, vil dette føre til høyere netto innflytting.

Telemarksforskning har analysert hvordan disse faktorene påvirker nettoflyttingen i kommunene i Norge i en regresjonsanalyse med input av data fra 2001 til og med 2012. Når vi kjenner disse sammenhengene, kan vi analysere hvordan disse faktorene hver for seg og til sammen har påvirket nettoflyttingen i en bestemt kommune. Et steds *bostedsattraktivitet* blir målt som en restfaktor; avviket mellom den faktiske nettoflyttingen og den forventede nettoflyttingen når vi tar hensyn til stedets arbeidsplassvekst, arbeidsplassveksten i nabokommuner, befolkningsstørrelse og arbeidsmarkedsintegrasjon. Steder som har bedre nettoflytting enn forventet vil da bli karakterisert som attraktive som bosted. Slike steder har egenskaper som fører til høyere nettoflytting enn hva som er «statistisk normalt».

5.2 Bostedsattraktivitet

Vi har så langt i dette kapitlet vist at nettoflyttingen til en kommune eller region påvirkes positivt av arbeidsplassveksten på stedet. Det er en velkjent og nesten selvfølgelig sammenheng. Derne st har vi vist at nettoflyttingen også påvirkes positivt av arbeidsplassvekst i nabokommuner eller naboregioner, at størrelsen på folketallet påvirker nettoflyttingen positivt og at også arbeidsmarkedsintegrasjonen målt med brutto inn- og utpendling påvirker nettoflyttingen i positiv retning. Dermed er det fire kjennetegn ved kommuner og regioner som har en påviselig statistisk positiv sammenheng med nettoflyttingen.

Vi kan da regne ut hvor stor nettoflytting en kommune er forventet å få, gitt disse fire størrelsene. I figuren under er forventet nettoflytting regnet ut for alle kommunene i landet, og sammenholdt med den faktiske nettoflyttingen

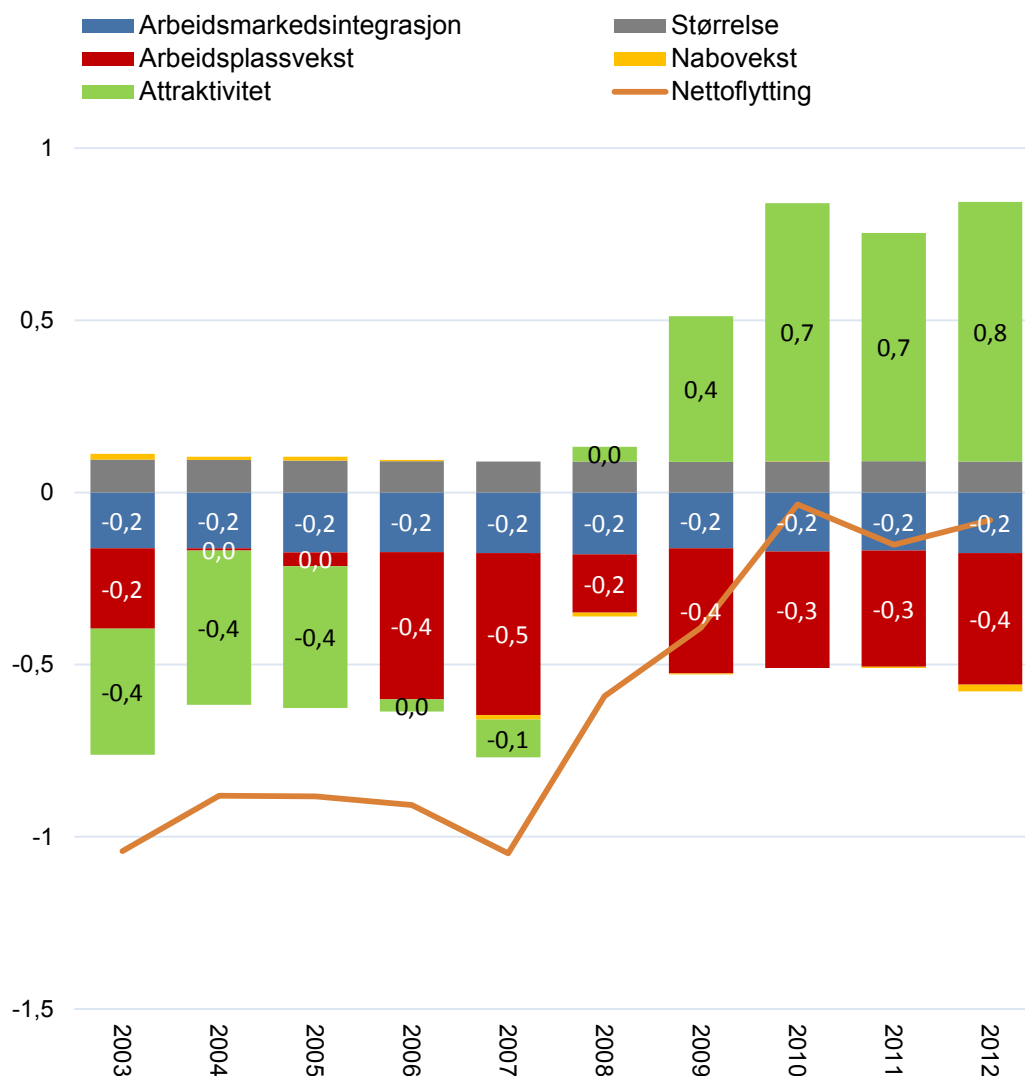


Figur 35: Faktisk nettoflytting og forventet nettoflytting ut fra arbeidsplassvekst og strukturelle forhold i perioden 2010-2012 (tre års glidende gjennomsnitt).

I figuren over er kommunene i Hordaland de røde prikkene, mens de grå er alle kommunene i landet. Den røde prikken viser Kvam.

Kvam har en forventet nettoflytting i denne perioden som er 0,9 prosent under nettoflyttingen til Norge, faktisk nettoflytting var -0,1. Dermed hadde Kvam en klart bedre nettoflytting enn forventet ut fra arbeidsplassvekst, størrelse, arbeidsmarkedsintegrasjon og nabovekst.

Det statistiske målet for bostedsattraktivitet vil variere en del fra år til år, og da spesielt for de små kommunene. En ukjent andel av denne variasjonen er nok et utslag av rene tilfeldigheter. Det er derfor best å se på utviklingen av bostedsattraktiviteten over tid. Utviklingen over tid vises i figuren under.



Figur 36: Effekten av de ulike flyttefaktorene, og bostedsattraktiviteten til Kvam. Tre års glidende gjennomsnitt.

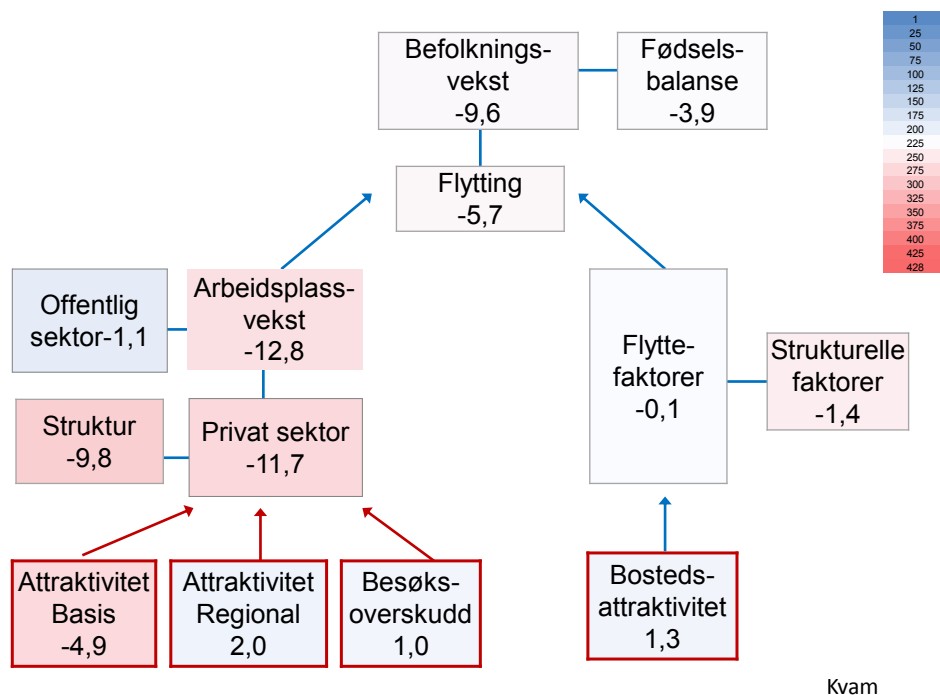
I figur 36 ser vi utviklingen av de strukturelle forholdenes påvirkning på nettoflyttingen over tid.

Den oransje linjen illustrerer den relative nettoflyttingen. Vi ser at den relative nettoflyttingen har blitt mye bedre etter 2007. Samtidig ser vi at arbeidsplassveksten har vært konstant svakere enn i resten av landet. Kvam taper litt hvert år på å ha lav arbeidsmarkedsintegrasjon, men tjener på å være noe større enn middels av kommunene.

Forbedringen av nettoflyttingen har dermed ingen annen forklaring enn at Kvam har blitt mye mer attraktiv som bosted. Vi ser at bostedsattraktiviteten bidro negativt til nettoflyttingen i Kvam fram til 2007, men positivt etter 2007. Norheimsund ble kåret til Norges «mest attraktive stad» siste år, i en kåring som ikke tar utgangspunkt i statistikk, men denne statistiske undersøkelsen viser at det tilsynelatende har blitt gjort mye riktig de siste årene.

5.3 Oppsummering attraktivitet

I figuren under har vi oppsummert alt som vi har presentert så langt i én figur.



Figur 37: Oppsummering av utviklingen i Kvam de siste ti årene. Tallene til venstre er alle prosent av samlet sysselsetting og samtidig normalisert mot utviklingen i hele landet. Tallene øverst og til høyre er i prosent av befolkningen, og også normalisert mot utviklingen i Norge.

Forskjellen i befolkningsveksten mellom Kvam og Norge er på 9,6 prosentpoeng. Fødselsbalansen i Kvam står for 3,9 prosentpoeng av denne differansen, mens nettoflyttingen er viktigst, og står for 5,7 prosentpoeng.

Den svake nettoflyttingen til Kvam skyldes åpenbart at arbeidsplassveksten har vært mye lavere enn arbeidsplassveksten i Norge. Differansen er på 12,8 prosentpoeng. Lav vekst i offentlig sysselsetting utgjør 1,1 prosentpoeng av dette, mens svak utvikling i næringslivet utgjør 11,7 prosentpoeng, og er hovedforklaringen til den svake arbeidsplassveksten i kommunen.

Hovedforklaringen til den svake utviklingen i privat sektor er i stor grad strukturelle faktorer, og da spesifikt at Kvam har hatt tyngdepunktet i næringslivet i bransjer med nedgang nasjonalt. Selv om næringslivet hadde hatt samme utvikling som landet bransje for bransje, ville veksten i næringslivet vært mye lavere enn ellers i landet. Basisnæringene har hatt mye svakere utvikling enn bransjestrukturen tilsier, men de regionale næringene og besøksnæringene har utviklet seg positivt, sett i lys av bransjestruktur og befolkningsutvikling.

Nettoflyttingen til Kvam de siste ti årene er ganske nøyaktig som forventet ut fra arbeidsplassutviklingen. Kvam har egentlig litt ugunstige forutsetninger for å oppnå positiv nettoflytting, så flyttestrømmene indikerer at kommunen har vært attraktiv som bosted. Vi så tidligere i denne rapporten at bostedsattraktiviteten har vært ganske høy etter 2007, men lav tidligere.

6. NæringsNM

NæringsNM er utviklet for å måle hvordan næringslivet presterer i ulike områder i Norge. For å måle næringsutviklingen i en kommune, ser vi på fire mål: Nyetableringer, lønnsomhet, vekst og næringslivets størrelse^{iv}.

NæringsNM	Nyetableringer	<ol style="list-style-type: none"> 1. Etableringsfrekvens: Antall nyregistrerte foretak som andel av eksisterende foretak i begynnelsen av året 2. Bransjejustert etableringsfrekvens: Basert på etableringsfrekvens, justert for effekten av bransjestrukturen 3. Vekst i antall foretak: Etableringsfrekvensen fratrukket nedlagte foretak
	Lønnsomhet	<ol style="list-style-type: none"> 4. Andel foretak med positivt resultat før skatt 5. Bransjejustert lønnsomhet: Andel foretak med positivt resultat før skatt, justert for effekten av bransjestrukturen 6. Andel foretak med positiv egenkapital
	Vekst	<ol style="list-style-type: none"> 7. Andel foretak med omsetningsvekst høyere enn prisstigningen (KPI) 8. Andel foretak med realvekst justert for effekten av bransjestrukturen 9. Andel foretak med vekst i verdiskaping
	Næringslivets størrelse	<ol style="list-style-type: none"> 10. Antall arbeidsplasser i næringslivet som andel av befolkningen

Nyetableringer i regioner og kommuner blir målt med tre indikatorer. Den første, etableringsfrekvens, måler antall nyregistrerte foretak i forhold til eksisterende antall foretak i begynnelsen av året. Bransjejustert etableringsfrekvens er etableringsfrekvensen fratrukket virkningen av bransjestrukturen i regioner og kommuner. Denne indikatoren viser om regionen har få eller mange etableringer når vi tar hensyn til at etableringsfrekvensen varierer mye mellom ulike bransjer. Den tredje indikatoren er vekst i antall foretak. Dette vil være etableringsfrekvensen fratrukket frekvensen av nedlagte foretak.

Lønnsomheten i regionenes næringsliv blir målt med tre indikatorer. Den første er andel foretak med positivt resultat før skatt. I tillegg har vi målt andel lønnsomme foretak justert for bransjestrukturen. Den tredje indikatoren er andel foretak med positiv egenkapital.

Vekst i regionene er målt med andel foretak med omsetningsvekst større enn prisstigningen. Også her har vi en andre indikator som justerer for bransjestruktur. Den tredje indikatoren er andel foretak med vekst i verdiskaping.

Indikatoren ”næringslivets størrelse” er antall arbeidsplasser i næringslivet som andel av befolkningen.

For hver indikator rangeres regioner og kommuner. Rangeringsnumrene legges så sammen innenfor hver gruppe.

Til slutt summeres rangeringsnumrene for de fire indeksene nyetablering, lønnsomhet, vekst og næringslivets størrelse. Den regionen og kommunen som har lavest sum, kommer ut som vinner av årets NæringsNM.

6.1 Nyetableringer

Etableringsfrekvensen er antall nyetablerte foretak som prosent av antall eksisterende foretak i begynnelsen av året.

Etableringsfrekvensen i Norge har vært ganske høy i hele perioden fra 2001 til 2006, før den begynte å synke. I denne perioden økte også antall foretak raskere enn veksten i økonomien. Det kan være flere årsaker til det. Kanskje ble det flere foretak som ble registrert, som tidligere var uregistrert. Kanskje ble det vanligere å splitte opp virksomheter i drifts- og eierselskap. En tredje årsak kan være at det kreves et registrert foretak for å opprette et domene på internett. Det kan synes som om etableringsfrekvensen og veksten i antall foretak nå er på et mer normalt nivå, og at økningen de siste to årene reflekterer at veksten i næringslivet er på vei opp.

Etableringsfrekvensen i Kvam har i de fleste årene vært lavere enn medianen av kommunene.

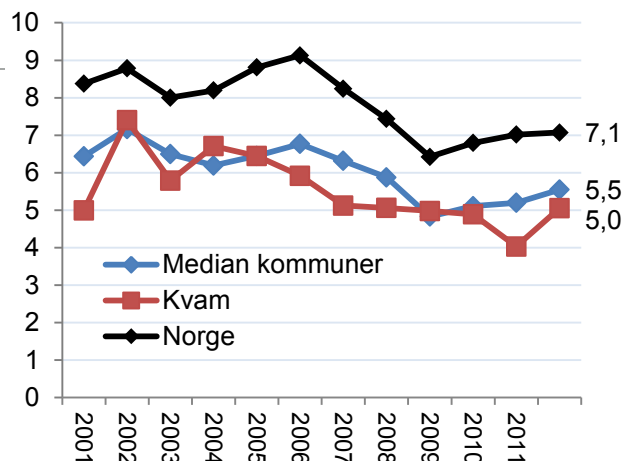
I 2012 var etableringsfrekvensen i Kvam 5,5 prosent, mens middels for kommunene var 5,5 prosent.

6.1.1 Etableringsindeksen for kommuner

Etableringsindeksen har tre indikatorer for nyetablering; etableringsfrekvensen, den bransjejusterte etableringsfrekvensen og vekst i antall foretak. Den bransjejusterte etableringsfrekvensen tar hensyn til bransjestrukturen, og måler etableringsfrekvensen bransje for bransje. Vekst i antall foretak er etableringsfrekvens fratrukket andel nedlagte foretak. Til sammen gir etableringsindeksen et godt bilde på etableringsaktiviteten i regionene.

I figur 39 ser vi hvilken rangering Kvam har for de tre etableringsindikatorer, og for etableringsindeksen samlet.

Kvam ble nummer 276 av 428 kommuner på etableringsindeksen i 2012, etter å ha skåret under middels på alle de tre etableringsindikatorer.



Figur 38: Etableringsfrekvensen i Kvam og medianen av kommunene i Norge i perioden 2001-2012.

		■ Frekvens	■ Bransjejustert	■ Vekst antall
2	Austevoll (17)	7	4	4
3	Fjell (7)	5	8	3
7	Meland (19)	32	18	1
19	Askøy (1)	12	48	52
21	Sund (69)	52	69	2
27	Sveio (103)	71	17	45
37	Bergen (10)	22	97	44
65	Øygarden (67)	36		42170
113	Eidfjord (163)	155	136	162
151	Os (29)	97	257	123
155	Jondal (205)	202	139	142
164	Ulvik (363)	265	178	61
171	Kvinnherad (208)	197	205	149
222	Fedje (237)	209	359	71
227	Bømlo (80)	199	232	221
233	Radøy (233)	300	284	82
233	Masfjorden (405)	258	131	280
244	Stord (32)	182	357	177
248	Odda (213)	191	301	227
259	Voss (218)	301	316	133
263	Samnanger (141)	224	246	286
268	Etne (211)	272	227	265
276	Kvam (290)	263	275	244
282	Lindås (134)	261	331	214
284	Tysnes (181)	322	306	185
297	Granvin (244)	303	211	343
334	Osterøy (168)	290	351	321
337	Austrheim (154)	307	392	277
384	Ullensvang (329)	391	348	358
392	Vaksdal (296)	347	404	380
404	Fusa (298)	382	395	406
414	Fitjar (132)	395	424	404
427	Modalen (373)	428	427	413

Figur 39: Etableringsindeksen for kommunene i Hordaland, med rangeringsnummer for hver av indikatorer. Rangering for etableringsindeksen er vist helt til venstre. I parentes er rangeringen for etableringsindeksen siste ti år.

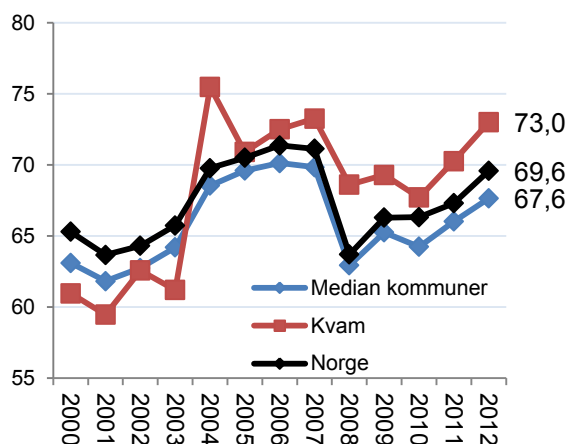
6.2 Lønnsomhet

Lønnsomheten i næringslivet måles som andel av foretakene med positivt resultat før skatt. Med denne metoden teller små og store foretak likt.

Lønnsomheten i norsk næringsliv var på topp i årene fra 2004 til 2007. I 2008 sank lønnsomheten brått, men har vært stigende i de tre siste årene. I 2012 hadde 68,3 prosent av alle regnskapspliktige foretak et positivt resultat før skatt.

Andel lønnsomme foretak i Kvam har vært veldig høyt i mange år, og godt over nivået for Norge i alle de siste årene. Fram til 2003 var andel lønnsomme foretak lavt, men etter 2004 har andelen vært god i alle år.

I 2012 hadde 73,0 prosent av foretakene i Kvam positivt resultat før skatt, mens middelverdien for kommunene var 67,6 prosent.

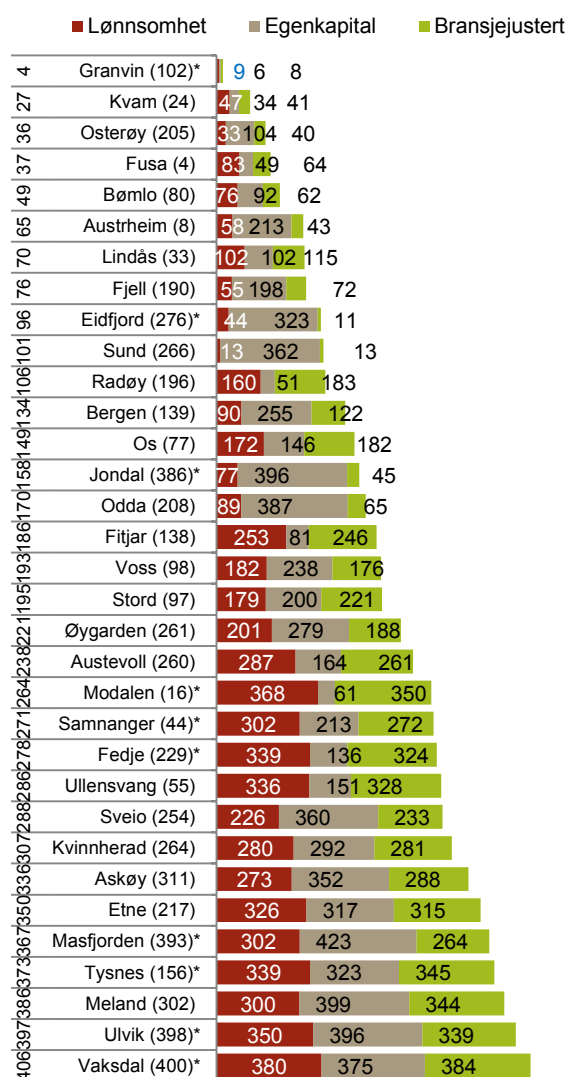


Figur 40: Prosentvis andel foretak med positivt resultat før skatt i Kvam sammenliknet med Norge og medianen av kommunene i Norge i perioden 2000-2012.

6.2.1 Lønnsomhetsindeksen for kommuner

I figur 41 ser vi hvordan kommunene gjør det på lønnsomhetsindeksen. Lønnsomhetsindeksen er sammensatt av tre indikatorer; andel foretak med positivt resultat, den bransjusterte andelen, og andelen av foretak med positiv egenkapital.

Kvam ble rangert som nummer 27 på lønnsomhetsindeksen i 2012, og ble neste beste kommune i Hordaland dette året. Kvam er nummer 27 av de 428 kommunene i landet når det gjelder lønnsomhet i de siste ti årene.

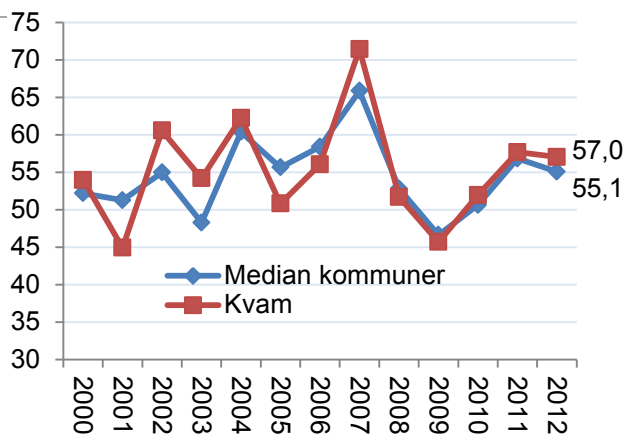


Figur 41: Lønnsomhetsindeksen for kommunene i Hordaland. Rangering blant landets 428 kommuner i 2012 til venstre, og rangering siste ti år i parentes. Rangering for de tre lønnsomhetsindikatorerne vises i figuren.

6.3 Vekst

Andel vekstforetak i Norge var rekordhøyt i 2007, da 65,2 prosent av foretakene hadde omsetningsvekst høyere enn prisstigningen. Andel vekstforetak sank deretter dramatisk de to neste årene, og var på 47,5 prosent i 2009. Etter dette har andel vekstforetak tatt seg opp, men uten å ha kommet seg opp til nivåene i 2006 og 2007. I 2012 hadde 55,8 prosent av alle foretakene i Norge omsetningsvekst høyere enn prisstigningen.

Kvam har hatt en andel vekstforetak ganske lik resten av landet de siste årene. I 2012 ble andelen i Kvam 57,0 prosent mot 55,1 prosent på landsbasis, og ble dermed noe høyere.



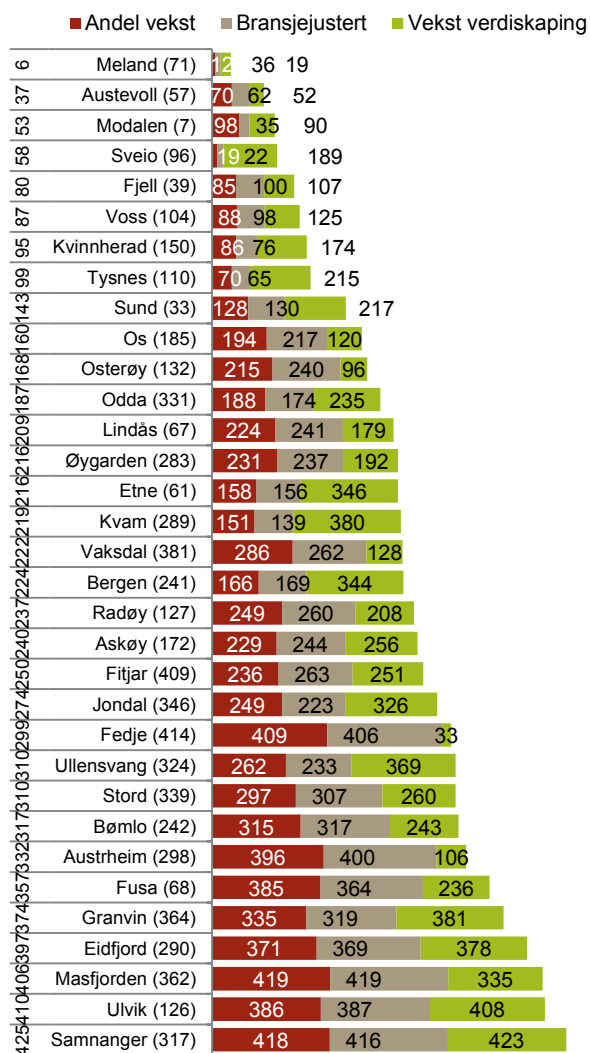
Figur 42: Andel foretak med omsetningsvekst høyere enn prisstigningen i Kvam og medianen av kommunene i Norge i perioden 2000-2012.

6.3.1 Vekstindeksen for kommuner

Vi måler veksten i næringslivet i kommunene ved hjelp av tre indikatorer. Den første indikatoren er andel foretak med omsetningsvekst høyere enn prisstigningen. Den andre indikatoren er andel vekstforetak, justert for bransjestrukturen i kommunene. Den tredje indikatoren er andel foretak med vekst i verdiskapingen. Den endelige vekstindeksen er basert på kommunenes rangering med hensyn til de tre vekstindikatorerne.

Kvam kom litt under middels på vekstindeksen for 2012. Andel foretak med vekst i omsetning var bedre enn middels, både før og etter bransjustering, men det var en lav andel av foretakene som hadde vekst i verdiskaping.

Vekstindeksen varierer ganske mye fra år til år, og en skal dermed ikke legge så mye vekt på et enkelt år, men svært lave verdier på vekstindeksen over en tiårsperiode er et dårlig tegn.

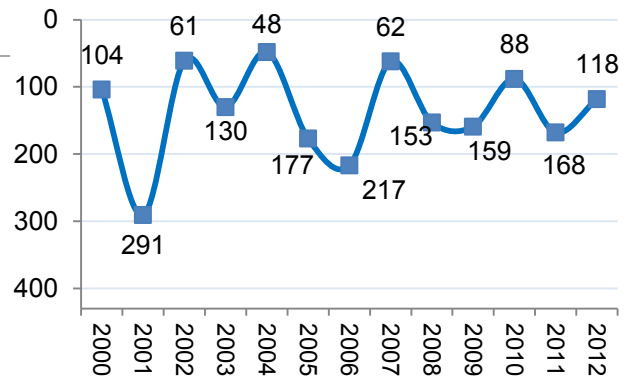


Figur 43: Vekstindeksen for kommunene i Hordaland. Rangering blant landets 428 kommuner i 2012 til venstre, og rangering siste ti år i parentes. Rangering for de tre vekstindikatorerne vises i figuren.

6.4 NæringsNM for kommuner

NæringsNM er en rangering av kommuner, regioner og fylker basert på et sett med ti indikatorer for nyetableringer, lønnsomhet, vekst og næringslivets størrelse. Formålet er å komme fram til et mål som forteller hvordan næringslivet samlet sett gjør det i en region. Telemarksforskning har utarbeidet NæringsNM for NHO de siste ni årene.

Figur 44 viser plasseringen til Kvam i årene 2000-2012. Næringslivet i Kvam hadde sitt beste år i 2004. Da ble Kvam nummer 48 av 428 kommuner. Bare i to år har plasseringen vært under middels av kommunene. Etter 2006 har Kvam vært i den bedre halvdel i alle årene.

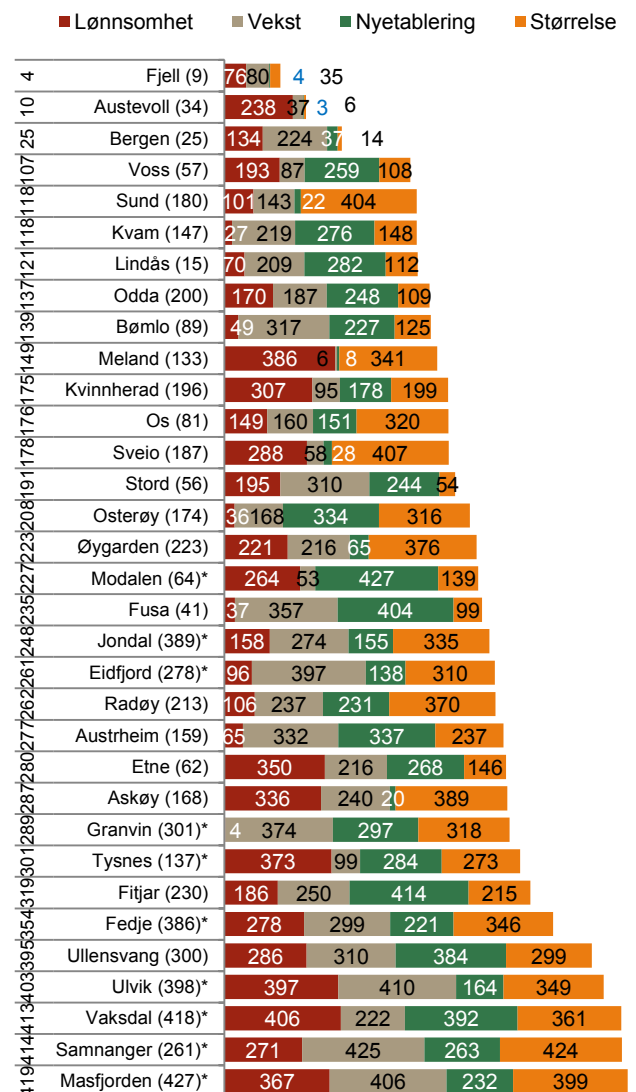


Figur 44: Rangeringen til Kvam i NæringsNM i perioden 2000-2012.

6.4.1 Kommunene i Hordaland

Hordaland har flere kommuner som gjør det bra i NæringsNM, som Fjell, Austevoll, Bergen og Voss.

Plasseringen til Kvam i 2012, som ble en 118. plass er sjetteste best av Hordalandskommunene. Lønnsomhet er Kvams sterkeste øvelse i NæringsNM, mens nyetablering er den svakeste.



Figur 45: NæringsNM for kommunene i Hordaland. Rangering blant landets 428 kommuner i 2011 til venstre, og rangering siste ti år i parentes. Rangering for de fire indeksene vises i figuren. Kommuner markert med * er små kommuner.

7. Utdanning

Det er stor interesse for utdanningsnivået, både generelt i befolkningen og i næringslivet. Et høyt utdanningsnivå regnes ofte som en kvalitet i seg selv, samtidig som mange antar at et høyt utdanningsnivå også er vekstfremmende for næringslivet. I regionale utviklingsstrategier, både blant fylkeskommuner og primærkommuner er det ofte selvstendige målsettinger om å oppnå økt utdanningsnivå. Derfor har vi tatt med dette temaet i denne rapporten. Telemarksforskning har fått tilgang til data fra SSB om utdanningsnivå for alle sysselsatte fordelt på arbeids- og bokommune, og etter sektor og næring. Vi vil først presentere noen data om utdanningsnivå i befolkningen, deretter konsentrerer vi oss om utdanningsnivået i næringslivet.

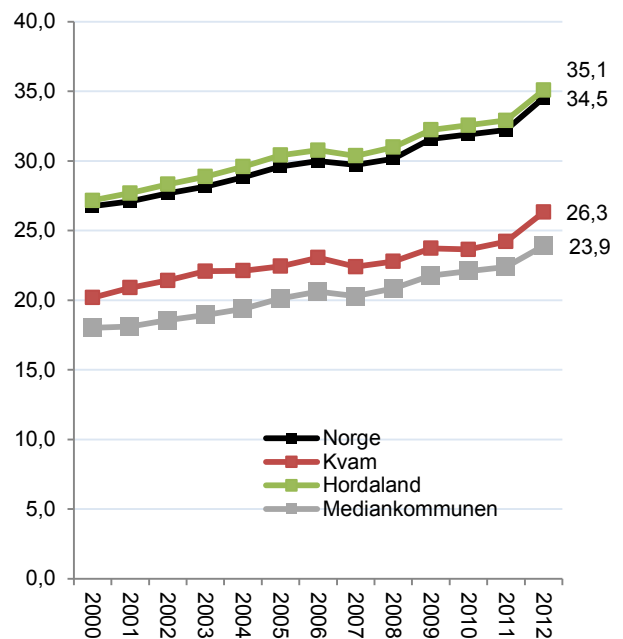
7.1 Utdanning i befolkning

Utdanningsnivået i befolkningen varierer ganske mye mellom fylkene. Oslo har klart høyest utdanningsnivå i sin befolkning. 50,9 prosent av den sysselsatte befolkningen i Oslo har høyere utdanning, dvs. minst tre år på universitet eller høyskole. Da regner vi ut andelen blant den delen av befolkningen som er registrert som sysselsatt. Hordaland har en andel med høyere utdanning som er temmelig lik andelen i resten av landet, men Bergen trekker nivået mye opp.

I Kvam hadde 26,3 prosent av den sysselsatte befolkningen høyere utdanning i 2012. Det er under andelen for Hordaland.

Men sammenlikner vi med mediankommunen, ligger Kvam over. Landstallene blir dratt kraftig opp av de største byene, det er bare 36 kommuner som har høyere utdanningsnivå enn nivået for Norge.

Utdanningsnivået i Kvam er det 146. høyeste av alle kommunene i landet.



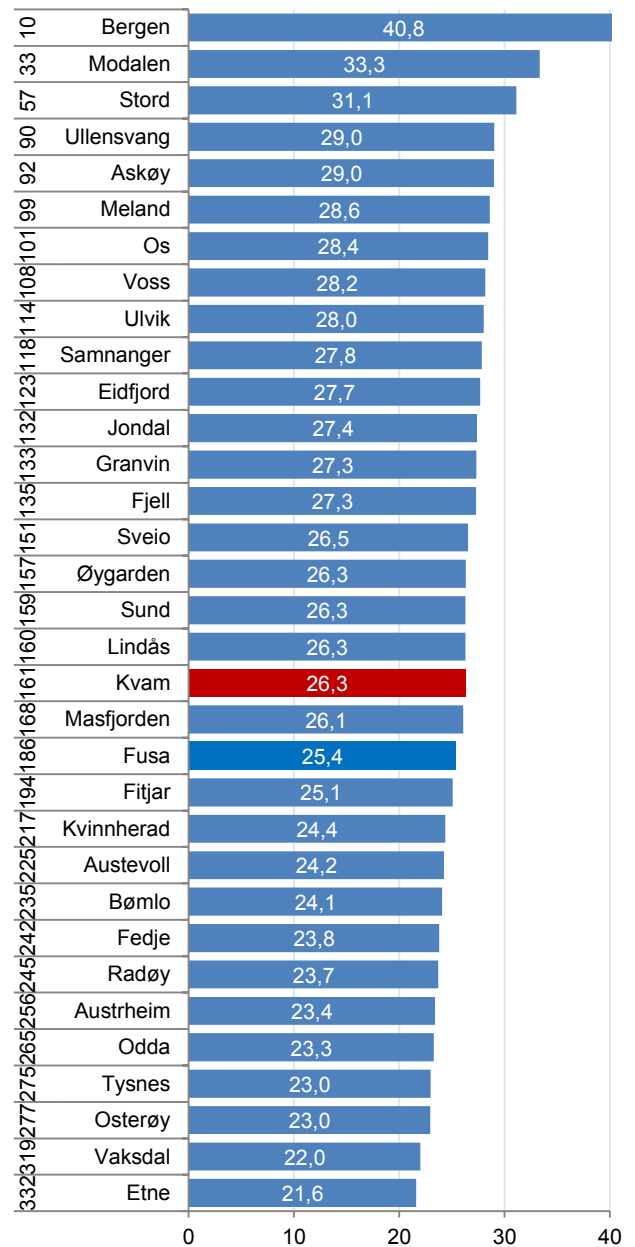
Figur 46: Andel av den sysselsatte befolkningen med høyere utdanning i Norge, Kvam, Hordaland og i mediankommunen fra 2000 til 2012.

7.1.1 Utdanningsnivå i arbeidslivet

På forrige side så vi hvordan utdanningsnivået har utviklet seg blant de som bor i Kvam. Vi kan også måle sysselsettingen blant de som arbeider i Kvam, og får da et mål for hvor kompetanseintensivt arbeidsplassene er i sum.

Kvam har nå en andel med høyere utdanning på 25,4 prosent. Det er lavere enn når vi målte etter bosted, da var andelen 26,3 prosent. Rangeringen for utdanningsnivået for arbeidsplassene i Kvam er nå 186, som er noe lavere enn for befolkningen, som var 146.

Vi ser at Bergen har det klart høyeste utdanningsnivået, der 40,8 prosent av de som har arbeid har høyere utdanning.



Figur 47: Andel med høyere utdanning av sysselsatte etter arbeidssted i 2012.

7.1.2 Utdanningsnivå blant pendlere

Det kan være interessant å se på utdanningsnivået til de som pendler ut og inn av kommunene, og differansen mellom disse.

Noen kommuner har mye høyere utdanningsnivå for de som pendler ut enn de som pendler inn. Det kan naturligvis komme av at kommunen ligger inntil en annen kommune med et svært kompetanseintensivt arbeidsliv som f.eks Bergen.

Det er forholdsvis få kommuner i Hordaland, der kompetansenivået til de som pendler ut er høyere enn de som pendler inn. Det kan komme av at Bergen er et foretrukket bosted for de med høy utdanning. Dette er det første året hvor Telemarksforskning har hatt tilgang på disse dataene, og det er derfor foreløpig en hypotese som vi ikke har analysert grundig ennå.

Kvam er en av kommunene som har en positiv differanse. Det er høyere kompetansenivå blant de som bor i Kvam og pendler ut, enn det er blant de som pendler inn. Hvis dette er en indikasjon på at kommunene er attraktivt for folk med høy utdanning, er det positivt for Kvam.

Tabell 9: Andel med høyere utdanning hos pendlere i kommunene i Hordaland i 2012.

Rang	Navn	Samme kommune	Pendler ut	Pendler inn	Differanse
60	Bergen	43,1	39,3	33,2	6,1
86	Voss	27,9	34,2	30,0	4,2
99	Fedje	25,1	24,7	21,4	3,3
104	Kvam	27,0	24,2	21,1	3,0
122	Etne	21,1	26,1	24,1	2,0
132	Ulvik	29,0	25,6	24,2	1,4
150	Vaksdal	20,5	26,8	27,0	-0,1
160	Odda	23,4	22,1	22,5	-0,4
164	Fjell	23,9	30,1	30,7	-0,6
166	Kvinnherad	24,5	21,9	22,5	-0,7
193	Lindås	24,5	26,8	28,9	-2,1
201	Stord	31,1	28,7	31,1	-2,4
232	Tysnes	22,5	21,9	25,9	-4,1
233	Askøy	27,1	31,8	36,1	-4,2
237	Fusa	24,8	22,5	26,9	-4,3
238	Austrheim	22,7	19,9	24,2	-4,4
245	Meland	25,7	28,2	32,9	-4,7
273	Os	26,3	31,8	37,9	-6,1
313	Ullensvang	28,1	25,3	34,2	-8,8
325	Fitjar	22,9	21,5	31,3	-9,7
331	Austevoll	20,8	26,9	37,3	-10,4
336	Sveio	23,2	26,7	37,5	-10,8
340	Jondal	26,2	21,8	32,9	-11,1
367	Bømlo	22,7	21,9	35,6	-13,6
370	Granvin	22,9	26,4	40,5	-14,0
385	Modalen	31,0	21,3	37,5	-16,2
390	Radøy	19,3	21,5	38,8	-17,3
395	Sund	21,6	20,2	38,3	-18,1
404	Masfjorden	23,6	15,4	34,9	-19,5
405	Samnanger	24,3	24,0	43,7	-19,7
408	Øygarden	19,3	21,3	41,9	-20,6
411	Osterøy	19,4	18,8	39,8	-21,0
412	Eidfjord	24,7	22,2	43,5	-21,3

7.1.3 Utdanningsnivå sektorer

Det er stor forskjell på utdanningsnivået de ulike sektorene. Fylke og stat har mye høyere andel med høyere utdanning enn de andre sektorene. Over 70 prosent av de som arbeider i fylkeskommunene har høyere utdanning, mens 64,4 prosent av de statsansatte har minst 3-årig utdanning.

Blant kommuneansatte er også utdanningsnivået høyere enn gjennomsnittet. Her har 46,1 prosent av arbeidstakerne høyere utdanning.

Næringslivet har mye lavere andel utdannede enn i offentlig sektor. 26,1 prosent av de som jobber i næringslivet har høyere utdanning.

Sektorsammensetningen har naturligvis stor betydning for den regionale variasjonen i utdanningsnivået. Steder hvor en stor andel av sysselsettingen er i offentlig sektor vil naturlig få et høyere utdanningsnivå i arbeidslivet, og sannsynligvis også i befolkningen.

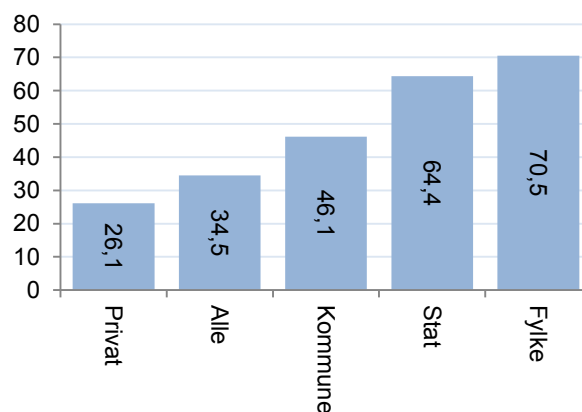
7.1.4 Utdanningsnivå næringslivet

I resten av kapittelet skal vi se spesielt på utdanningsnivået i næringslivet. Variasjonen i utdanningsnivå i næringslivet er vist i figur 49.

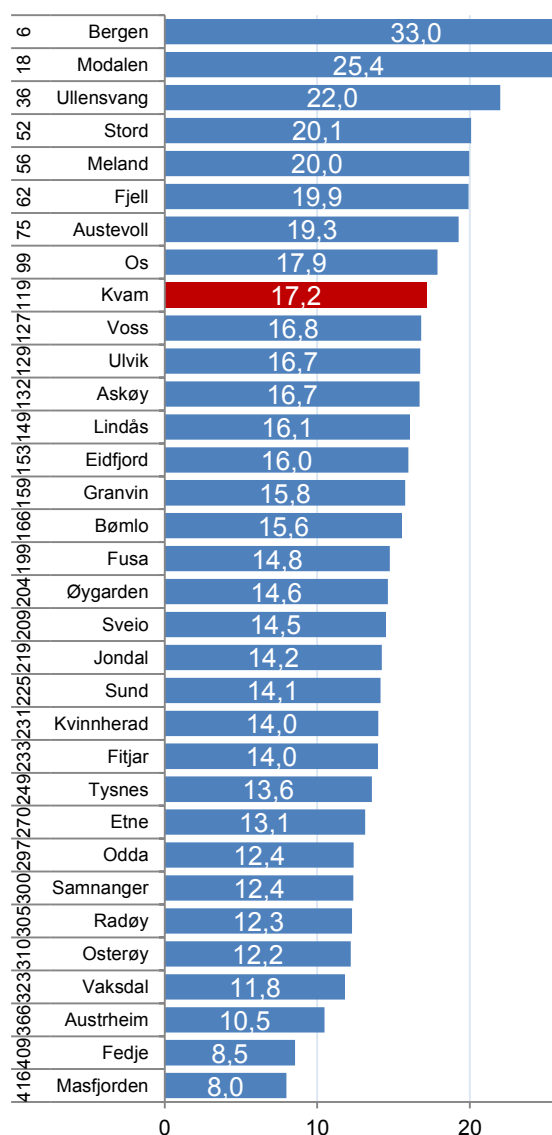
Bergen har klart høyere utdanningsnivå i sitt næringsliv av kommunene i Hordaland. 33,0 prosent av de som arbeider i næringslivet i Bergen har høyere utdanning. Vi ser av rangeringsnummeret at det er nummer seks av kommunene i landet.

I Kvam har 17,2 prosent av de som arbeider i næringslivet høyere utdanning. Selv om det er lavere enn andelen på landsbasis, er det likevel rangert som nummer 119 av de 428 kommunene i landet.

Det er faktisk bare 14 kommuner i hele landet som har et utdanningsnivå i næringslivet som er høyere enn utdanningsnivået for næringslivet på landsbasis. Det er fordi de store byene drar opp snittet på landsbasis.



Figur 48: Andel med høyere utdanning etter sektor, 2012.



Figur 49: Andel med høyere utdanning i næringslivet, etter arbeidssted i 2012. Figuren viser kommunene i Hordaland.

7.2 Hvorfor varierer utdanningsnivået?

Det er stor forskjell på utdanningsnivået mellom de ulike bransjene. Vi kan derfor gjøre en bransjustering på samme måte som vi har gjort tidligere i denne rapporten, og få fram om regionene har mer eller mindre høyt utdanningsnivå gitt den bransjestrukturen de har.

Resultatene er vist i tabellen til høyre. I tabellen har vi først vist *normalisert andel* med høy utdanning, der vi har sett på differansen mellom andel med høy utdanning i næringslivet i regionen og den tilsvarende andelen på landsbasis. Derneft har vi regnet ut *bransjeeffekten*, dvs. hvor mye av dette avviket som kan forklares av bransjestrukturen, og til slutt en *bransjustert utdanningsandel*.

Da ser vi at det bare er noen få kommuner som har en bransjestruktur som tilsier at utdanningsnivået i næringslivet skal ligge høyere enn gjennomsnittet for Norge. I Hordaland er det bare i Bergen hvor bransjeeffekten er positiv, på landsbasis er det 24.

Når vi justerer for bransjestrukturen, ser vi at rangeringen med hensyn til utdanningsnivå blir litt annerledes enn når vi bare ser på andelen uten å ta hensyn til bransjestrukturen. Etter bransjustering er det fremdeles bare få kommuner, til sammen 22 på landsbasis som har et bransjustert utdanningsnivå over null. Mediankommunen har en bransjustert andel med høyere utdanning i næringslivet som er 5,2 prosentpoeng under landsgjennomsnittet.

Kvam har en andel med høy utdanning i næringslivet som ligger 9,1 på prosentpoeng under landsgjennomsnittet. Bransjeeffekten er -6,5, dermed blir den bransjusterte andelen -2,6. Det er godt over middels, og Kvam blir dermed rangert som nummer 75 av de 428 kommunene i landet.

Ellers kan vi se at tabellen ser ut til å korrespondere bra med tabellen med differanse mellom ut- og innpendlere, som var vist to sider tilbake.

Spørsmålet er om noen kommuner får et høyt bransjustert utdanningsnivå fordi de er attraktive bokommuner for personer med høy utdanning. Det kan gjøre at bedriftene får et kompetansemessig bedre tilbud av arbeidskraft.

I figuren under har vi satt inn alle kommunene etter utdanningsnivå og bransjeeffekten.

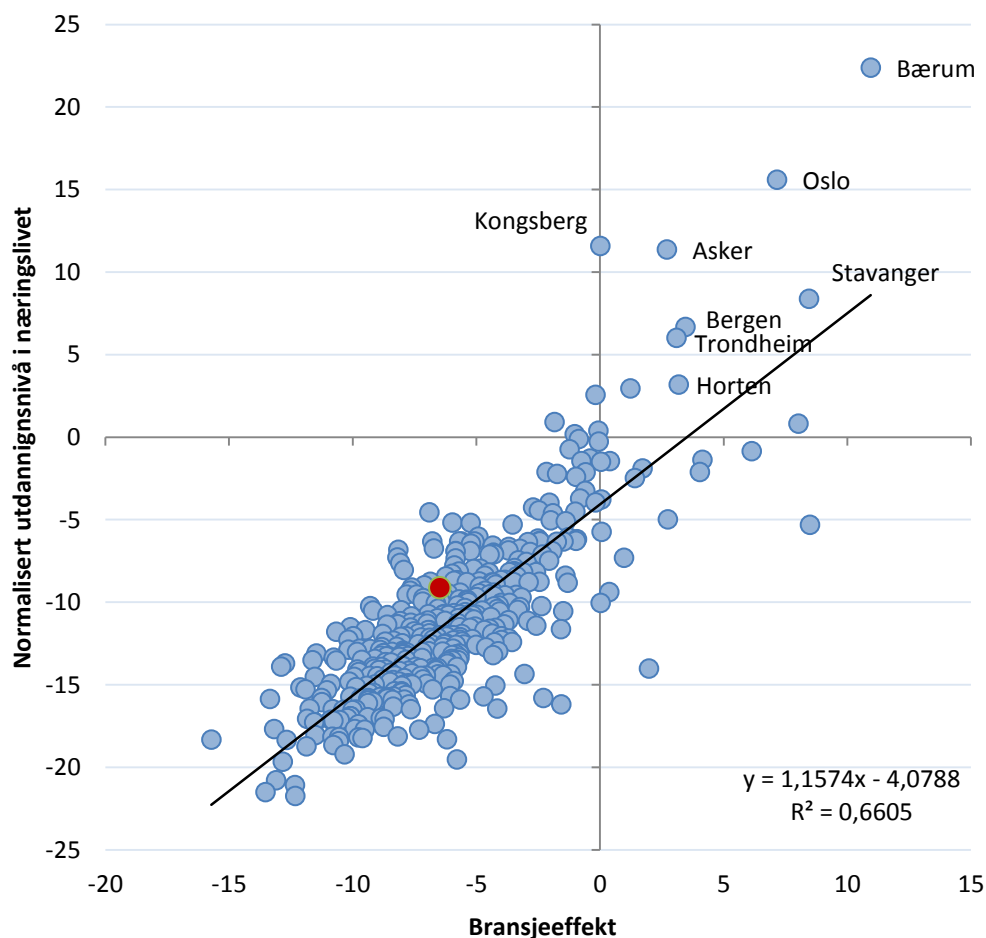
Tabell 10: Normalisert andel med høyere utdanning i næringslivet, bransjeeffekten, og bransjustert andel med høyere utdanning. Rangering blant landets 428 kommuner mht. bransjustert utdanningsnivå vises i første kolonne.

Rang	Navn	Normalisert andel	Bransjeeffekt	Bransjustert
5	Bergen	6,7	3,5	3,2
41	Granvin	-10,5	-9,2	-1,3
48	Ullensvang	-4,3	-2,7	-1,6
52	Ulvik	-9,5	-7,8	-1,7
61	Jondal	-12,1	-10,0	-2,1
75	Kvam	-9,1	-6,5	-2,6
79	Austevoll	-7,0	-4,3	-2,7
106	Fjell	-6,4	-2,9	-3,4
118	Os	-8,4	-4,7	-3,7
142	Sveio	-11,8	-7,5	-4,2
150	Bømlo	-10,7	-6,3	-4,4
157	Tysnes	-12,7	-8,2	-4,5
163	Austrheim	-15,8	-11,3	-4,5
167	Voss	-9,5	-4,9	-4,6
190	Meland	-6,3	-1,5	-4,8
213	Etne	-13,1	-7,9	-5,2
217	Stord	-6,2	-0,9	-5,3
224	Osterøy	-14,1	-8,7	-5,4
234	Sund	-12,1	-6,6	-5,6
248	Askøy	-9,6	-3,8	-5,7
254	Fusa	-11,5	-5,7	-5,8
261	Odda	-13,9	-8,0	-5,9
268	Lindås	-10,2	-4,1	-6,1
293	Samnanger	-13,9	-7,5	-6,5
302	Kvinnherad	-12,3	-5,7	-6,6
309	Radøy	-14,0	-7,3	-6,7
322	Modalen	-0,8	6,1	-7,0
326	Eidfjord	-10,3	-3,2	-7,1
349	Vaksdal	-14,5	-7,0	-7,4
390	Fitjar	-12,3	-4,0	-8,3
413	Øygarden	-11,6	-1,6	-10,1
417	Fedje	-17,7	-7,3	-10,4
422	Masfjorden	-18,3	-6,2	-12,1

Når en betrakter tabellen, vil den oppmerksomme leser oppdage at de som har høy utdanningsandel i næringslivet også ser ut til å få høy bransjustert andel.

Det betyr at bransjestrukturen ikke helt ut forklarer hvorfor noen regioner har et høyere utdanningsnivå i næringslivet, men at det også må være andre forhold som påvirker utdanningsnivået.

Det skal vi se litt mer på, på neste side.



Figur 50: Utdanningsnivå, normalisert, og bransjeeffekten på utdanningsnivå i norske kommuner i 2012. Den røde er Kvam.

Av denne figuren kan en lese seg til flere forhold. For det første er det bare 14 av 428 kommuner med en andel av næringslivets ansatte med høy utdanning som er over andelen på landsbasis. Det er blant annet de største byene samt Kongsberg og Horten.

For det andre er det bare 22 kommuner som har en bransjestruktur som tilsier en høyere utdanningsandel.

Når vi legger inn en regresjonslinje (den sorte streken), ser vi at korrelasjonen mellom bransjeeffekten og utdanningsandelen er høy, hele 0,6605. Bransjestrukturen forklarer dermed svært mye av variasjonene, tilsynelatende. Problemet er at bransjestrukturen overforklarer forskjellene. Regresjonsformelen, som vi kan lese av diagrammet er y (utdanningsandel) = $1,1574 * x$ (Bransjeeffekt) – $4,0788$. Betaværdien, som er tallet 1,1574, burde ligge nært verdien 1.

Når vi går inn og ser på utdanningsnivået i regioner som Oslo og Akershus Vest, ser vi at de har mye høyere utdanningsnivå enn landet i alle bransjer. Så hvis en region har en bransjestruktur med en stor andel i kompetanseintensive bransjer, så blir også utdanningsnivået i lite kompetanseintensive bransjer også høyere.

Da vi gjorde samme analyser for regioner, var regresjonslinjen enda mye brattere, dvs. en enda større «overforklaring» av bransjeeffekten. Det kan tyde på at et høyt utdanningsnivå også «smitter» mellom kommuner i samme region.

ⁱ Alle tall om arbeidsplasser og sysselsetting er fra registerbasert sysselsettingsstatistikk fra SSB.

ⁱⁱ Vi bruker begrepet *vekstimpuls* om arbeidsplassvekst, når vi måler veksten i arbeidsplasser i en bransje, eller sektor i prosent av samlet sysselsetting i et område. Dette til forskjell fra prosentvis vekst i antall arbeidsplasser i den samme bransjen fra et tidspunkt til et annet. Da vil bransjer med høy prosentvis egenvekst, men som utgjør en liten andel av samlet sysselsetting, komme ut med lav vekstimpuls. Dette gjør at vi slipper å forklare at sektorer og bransjer som har høy prosentvis egenvekst egentlig ikke betyr så mye for utviklingen.

ⁱⁱⁱ Progressivt gjennomsnitt er et gjennomsnitt for de siste ti årene, der de siste årene gis størst vekt, siste år teller 10, nest siste 9, osv. Dette er en metode som vi bruker for å rangere utviklingen mellom ulike geografiske områder for en rekke indikatorer, fordi vi da ikke bare måler utviklingen i tiårsperioden, men også får med om trenden er positiv eller negativ.

^{iv} Alle tall for nyetableringer, vekst og lønnsomhet baserer seg på data som Telemarkforskning har fått levert fra Brønnøysundregistrene.