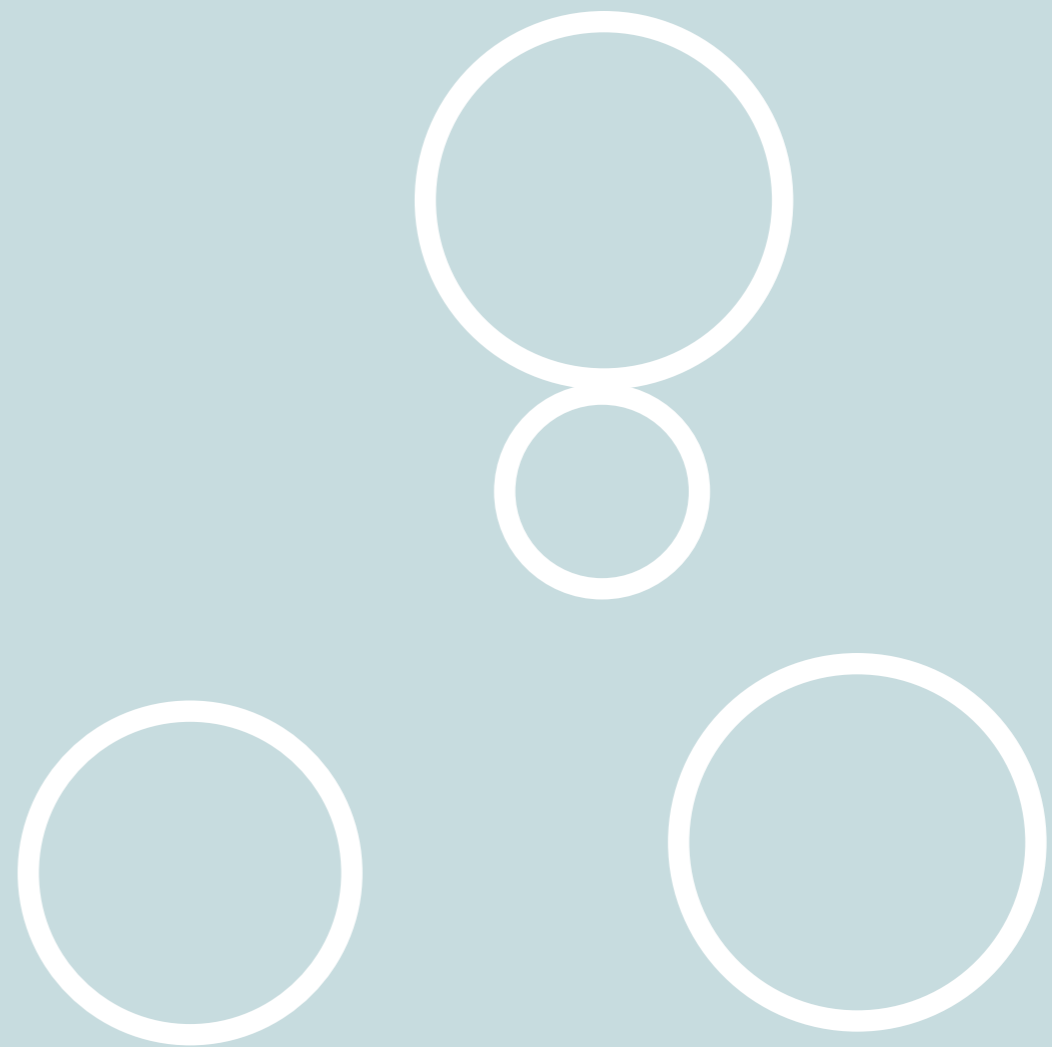


**AKTIVITETSKART FOR**  
**NORHEIMSUND**

**COWI**

27. april 2018



## OPPSUMMERING

# AKTIVITETSKARTET GIR SAMMENHENG

COWI fikk oppgaven med å forfatte et nytt tettstedsprosjekt for Norheimsund. Intensjon var å muliggjøre en sterkere kobling mellom pågående og planlagte prosjekter i sentrum. Tidlige samtaler med kommunens prosjektledere antydte også et ønske om å synliggjøre en mulighet med å koble teknologi og menneske sammen, og vise hvordan dette eventuelt kunne gjøres i praksis.

Jeg vurderte de pågående prosjektene, sammen med de planlagte, som så gode og omfattende at et nytt tilsvarende prosjekt ikke ville være optimalt. Flere mulighetsstudier og analyser er utført med god kvalitet, så det ville ikke være behov for tilsvarende fra COWI. Gjennomgang av prosjektene som er igang og analyser og strategier som er gjort etablerte en tanke for hva slags type prosjekt Norheimsund trengte nå. En plan som binder sammen sentrum tettere, en struktur som knytter pågående prosjekter sterkere sammen og en ramme som kan bidra til at flere prosjekter kan hektes på smart i framtiden framover.

Aktivitetsskartet lanserte jeg som første innspill. Det er ikke et typisk kart som viser en infrastruktur, men et kart som viser et omfattende program for hele sentrum. Det er også et kart som viser hvordan man optimalt kan jobbe mot destinasjonsutvikling, omdømmeutvikling og tydelig setter pågående prosjekter inn i en ny sammenheng. Det er også å regne som et strategidokument med konkrete tiltak som forslag.

Etter å ha gjennomført workshop i november 2017, kartla jeg alle innspillene kategorisk i forhold til tema og de grupper som var under workshopen. Hver av gruppene (fire stk.) var tematisk strukturert rundt de valgte favorittstedene i Norheimsund til deltakerene. Disse favorittstedene ble tegnet inn med sirkel på stort kart i begynnelsen av workshopen som er vist på side 7. Disse sirklene ble aktivitetsskartets fire plusspunkter.

Et plusspunkt er en viktig plass på et sted som ikke må ligge for langt unna et annet plusspunkt (de bør planlegges i grupper) for å kunne optimalisere synergieffekt fra hverandre. Prinsippet er det samme som å kaste fem steiner ut i et vann og se



hvordan ringene i vannet overlapper hverandre. Disse plusspunktene som ble definert som Torget, Strandavegen, Byparken og Aktivitetsparken har alle de kvalitetene som må til for å ytterligere styrke sentrum sin rolle som destinasjon og attraksjon. Gjennom disse plusspunktene etablerer Aktivitetsskartet et nytt løypenettverk for gående, syklende, løpende som alle må innom et eller flere av plusspunktene. Dette for å veie sentrum sin DNA tettere sammen. Jeg har i prosessen etablert noen nye begreper som **aktivitetsskart**, **plusspunkt**, **designpunkt** og legger på bordet et forslag om å skape **Kvamsallmenningen** som det nye sterke byrommet der sjø og lokal makt kobles til en enhet.

Prosjektet er interessant da hele tanken med Aktivitetsskartet er å legge et helt nytt lag på toppen av det eksisterende, og la det synke ned over stedet slik at stedet blir en naturlig del av de konseptene og aktiviteter som etableres i Aktivitetsskartet. **Metoden og modellen er skalerbar og fungerer både for mindre tettsteder såvel som større steder, byer og regioner.** Dette dokumentet anses som et strategidokument og retningslinje for hvordan et slik aktivitetsskart kan benyttes, og være. Det viser flere konkrete tiltak med beskrevne konseptene heftet på og viser konkret gjennom "Konkong" hvordan et designpunkt kan defineres og utvikles.

Hvordan Kvam Herad velger å gå videre med dokumentet er avgjørende for gjennomføringen av tiltakene, eller om det er aktuelt å gjennomføre noen i det hele tatt. Min anbefaling er å vurdere tiltakene konkret for gjennomføring, for det vil styrke Norheimsund som sted, som identitet og destinasjon. Samtidig skaper det arbeidsplasser i en større sammenheng.

**Håkon Iversen**

*Markedssjef og Faglig Leder*

*Bærekraftig byutvikling*

*COWI AS*

1.0 INNHOLD

# AKTIVITETSKART FOR NORHEIMSUND

---

KAP 2  
HVA ER ET  
AKTIVITETSKART

KAP 3  
GENERELL  
BEHOVSANALYSE

KAP 4  
DEN ÅPNE  
PROSESSEN

KAP 5  
DE FIRE  
PLUSSPUNKTENE

KAP 6  
MOBILISERING  
AV FOLKEHELSEN

KAP 7  
RETNINGSLINJER  
FOR AKTIVITETSKARTET

KAP 8  
ANBEFALINGER  
TIL GJENNOMFØRING

2.0 ET NYTT LAG

# HVA ER ET AKTIVITETSKART?

Bilder: Sigbjørn Linga



Byer og steder er bygd lagvis. Lag på lag med verdier som alle har sin rolle i stedets karakter og betydning. Et sted har en form. En geografisk struktur og topografisk bevegelse som i store deler bestemmer hvordan stedets utvikling skjer. Alle steder har en kombinasjon av organisk og kontrollert vekst. Det gjelder også Norheimsund.

**Aktivitetskart** er et nytt lag som legges over stedet.

Norheimsund har en rekke pågående prosjekter, både i utvikling, under utvikling og i planlegging.

Dette er prosjekter som styrker sentrum og en rekke behov som er nødvendig for at Norheimsund som attraktivt sted skal kunne tilby både *kvemmeren* og de besøkende et godt tilbud.

Disse prosjektene har en ramme å forholde seg til. De er små plusspunkter i sentrum som genererer en synergi-effekt til områdene nærmest tilknyttet. Som isolerte prosjekter står de stødig. Som sammenheng har de ingen dialog. Prosjektene danner ingen helhet.

Aktivitetskartet har som intensjon å binde eksisterende sentrum sammen med pågående prosjekter, og samtidig tilføre fire nye tiltak som forsterker tre ting: **1)** dialogen **2)** sammenheng og **3)** helheten.

### 1. Dialogen

Med dialog menes digitalisering. Byer og steder opplever store endringer i hvordan den urbane strukturen påvirkes av teknologi. Det er ingen banebrytende realitet at digitaliseringen har blitt en viktig brikke i folks hverdagsliv, og viktig brikke i kommunens kommunikasjon med innbyggerene. Dette er et område som får større og større påvirkning på servicetilbud, tjenester, vedlikehold, aktivitet og bruk av byrommene.

### 2. Sammenheng

Med sammenheng menes kartlegging og tilføring av tiltak som visuelt og fysisk binder eksisterende prosjekter sammen, og hvordan hele sentrum tilføres høyere grad av mobilitet. Det er behov for en større sammenheng mellom eksisterende, og nye prosjekter, for å unngå at prosjekter kannibaliserer hverandre. På mindre steder som Norheimsund er dette en større risiko enn i byer.

### 3. Helhet

Med helhet menes evnen et aktivitetskart har til å styrke en visuell og mental forståelse av helhet i sentrum gjennom fysiske og ikke-fysiske tiltak.

Vi jobber med det *smarte samfunn* som utgangspunkt for hvordan aktivitetskartet kobler over, under og midten\*

1

**DET SOM ER OVER – den digitale virkeligheten hvor IoT (Internet of Things) allerede har blitt av stor betydning for byer. Eksempelvis så har Fredrikstad tatt posisjon som ledende IoT by i Norge.**

2

**DET SOM ER UNDER – den infrastrukturelle plattformen av vann –og avløp, fiber, elektrisitet, tunneler, parkeringssarealer for å nevne noen bærer mer og mer byers akutte plassmangel. Under bakken er en arealressurs.**

3

**DET SOM ER I MIDTEN – stedet som konsekvens av over og under. Midten representerer brukeren og er funksjonelt 100% avhengig av at det som er over og under fungerer.**

\*Smarte samfunn deles i tre deler: det som er over, det som er under og det som er i midten.

### 3.0 WORKSHOP

# GENERELL BEHOVSANALYSE

Tidligere prosjekter i Norheimsund har gjennomført gode detaljerte analyser av stedet. Kartlegging av både muligheter og styrker, svakheter og trusler, er nødvendig gjennomført i flere rapporter som grunnlag til blant annet de nevnte prosjektene som er under etablering. Våre analyser er overordnede og tilpasset nødvendig grunnlag for de tiltak som presenteres som del av aktivitetskartet.

Vi har også valgt å prioritere bruken av samtlige tilbakemeldinger fra brukermedvirkningsprosessen som ble avholdt på Kvam Herad Rådhus 16. november 2017 som viktigste grunnlag i vår generelle behovsanalyse. Her deltok i overkant 20 mennesker som representerte et godt tverrsnitt av befolkningen. Tilbakemeldingene var nyttige og er oppsummert i tabellene beskrevet i 4.1, 4.1.1 og 4.1.2

#### Workshop

Stedsanalyser deles opp i mange forskjellige former. Dette prosjektet er ikke avhengig av nye detaljerte stedsanalyser, men en overordnet forståelse av hvilke mekanismer som får Norheimsund til å fungere, hvilke **behov** beboere

har, hvilke muligheter ligger tilgjengelig og hvilke prosjekter pågår som har innflytelse på de tiltak rapporten foreslår. Det var vår intensjon med workshopen og de mange ideer som kom fram i løpet av workshopen definerte rammen for de prioriteringer som er blitt gjort i dette prosjektet.

#### Behovsanalysen

En oppsummering og gjennomgang av workshop ble strukturert i tabellform (se kap. 4.0) og gradert etter prioritering i forhold til hva som er definert som eksempelvis fysiske tiltak, overordna grep eller utbedring. Hvert av de beskrevne punktene og ønskene bidrar til å forstå hvilke behov som er ønsket, og mulig. Samtidig så bidrar innspillene til å forstå stedet bedre da ønskene i majoritet er begrenset til særlige områder innenfor den definerte sentrumssirkelen som ble gjort i forkant av workshopen.

#### De fire viktige

Workshopen meiset ut fire viktige områder i sentrum som nytt lag på toppen av eksisterende prosjekter. Disse lagene defineres som plusspunkter og grunnlag til prosjektets forslag til tiltak.

Bilde: Sigbjørn Linga





### AKTIVITETSKARTET

Behovsanalysen er basert på deltakerenes egne vurderinger av hva De definerer som deres favorittplasser i sentrum. Kartet viser deltakerenes egne sirkler og markeringer. Med dette som utgangspunkt har vi vurdert omfanget av områdene som del av forslagene til tiltak. Hvert tall ble omgjort til gruppene 1-3 på workshopen.

Gruppe 1: Torget og Strandavegen, gruppe 2: byparken og gruppe 3: aktivitetsparken.

## 4.0 DEN ÅPNE

# PROSESSEN

Prosesen er firedelt og tilpasset prosjektets begrensede ramme. Utgangspunktet på slike prosesser er "åpne prosesser" der brukere og prosjekteier(e) involveres tettere. I dette tilfellet var rammene for små til dette.

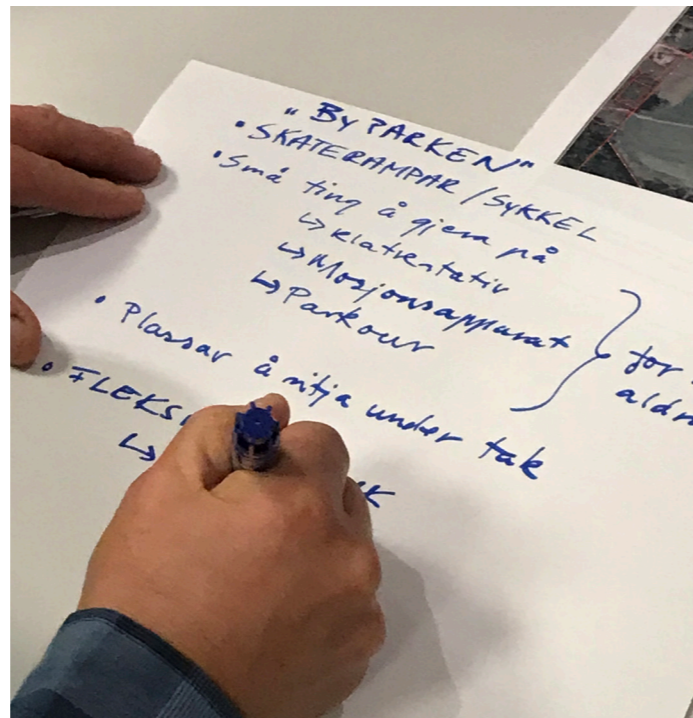
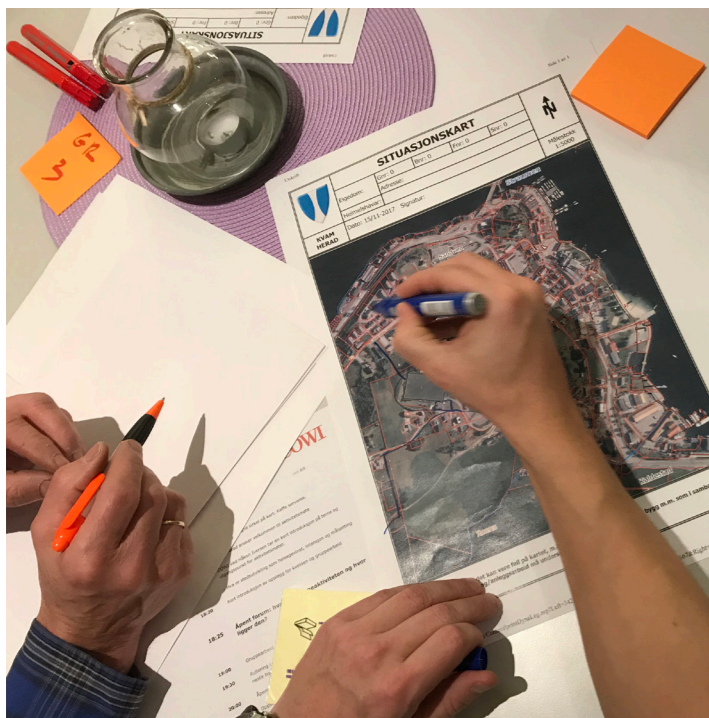
- 1) Oppstartsmøte og brukermedvirkningsmøte som ble arrangert 16. november 2017
- 2) Gjennomføring, analyse, oppsummering og arbeid med workshop

- 3) Implimentering av innhold fra workshop der plusspunktene etableres som tiltak.
- 4) Prosjektet beskrives i rapportform.

Prosjektet har betydning for hvordan Norheimsund videre kan kapitalisere på eksisterende prosjekter, men i større grad introduksjon av et aktivitetskart som binder sammen sentrum med nye tiltak gjennom det som kalles plusspunkter.







Bilder: Håkon Iversen

En åpen prosess innebærer workshop som del av brukermedvirkning og er svært effektivt som grunnlag til behovsanalyser. I dette tilfellet benyttet vi muligheten til å rullere deltakerne mellom hvert bord slik at hvert bords forslag ble utfordret med nye perspek-

tiver. Før workshop fikk deltakere beskjed om å først tegne en sirkel rundt det de definerte som sitt favorittsted i Norheimsund (se kart s.7). På den måten fikk vi tydeliggjort hvilke områder som ble prioritert, og hvordan sentrumsgrensene mentalt trekkes. De valgte sirklene som utgjorde fire hovedområder ble raskt valgt som plusspunkter. Disse plusspunktene fikk så sine ønsker synliggjort i workshop og beskrives i tabellene i dette kapitlet.



## 4.1 Oppsummering

# BRUKERMEDVIRKNING GRUPPE 1

|              |   |  |   |  |
|--------------|---|--|---|--|
| <b>A</b>     | Tydeliggjøre Strandvegen på kaien mot holdeplassen.   | Visuelt med elementer  | <b>Møbeldesign/landskap</b>               | <b>A</b> = fysisk planlegging<br><b>B</b> = programmering av innhold     |
| <b>B</b>     | Møteplass ute for bygdefolk fra alle land   | Lørdag og søndag presentere eks. mat i trapp v/Straumen. Festival for flyktninger. Marked. | <b>Programmering</b>                      |  |
| <b>A</b>     | Holdeplassen ønskes utviklet/oppgradert til høyere standard og at det prioriteres at busser og båt kommer dit fordi det er "navet" i Norheimsund. | Fysisk oppgradering med overbygg og benker for bruk i all slags vær og årstid.             | <b>Arkitektur/design</b>                  | <b>C</b> = aktiviteter<br><b>D</b> = strategisk oversikt                 |
| <b>A</b>     | Utekafe ønskes i større grad som tilbud flere steder i sentrum.   | Fysisk gjennomføring, eller utvidelse av eksisterende tilbud.                              | <b>Arkitektur/design</b>                  |  |
| <b>C</b>     | Aktiviteter i kjellerrom på kino  | Eksempel billjard/dart   | <b>Program</b>                            |  |
| <b>A</b>     | Straumehagen må bli bedre tilgjengelig  | Fra flere steder i sentrum enn bare ESSO   | <b>Logistikk</b>                          |  |
| <b>A</b>     | Rydde langs Fv7   | Visuelt  | <b>Vedlikehold</b>                        |  |
| <b>D</b>     | Attraktive bosteder   | Overordnede ønsker for sammensetting av boområder  | <b>Plan</b>                               |  |
| <b>A/B</b>   | Helse og aktivitet for eldre  | Eksempel mini-stoltzen   | <b>Arkitektur/landskap</b>                |  |
| <b>B</b>     | Muligheter for å møte andre bygdefolk   | "Sprite" opp turstiene og utvide turstisystemet  | <b>Design/landskap/plan</b>               |  |
| <b>D</b>     | Bygge opp under det som er planlagte og uplanlagte møter  | Aktivitetslommer og designløsninger som fremmer dette.                                     | <b>Design/landskap/plan</b>               |  |
| <b>C</b>     | Aktivitetspark i sentrum  | Utbedring, oppgradering og tilføring av tilbud.  | <b>Arkitektur/design/landskap/plan</b>    |  |
| <b>C</b>     | Gatetun på individene sine premisser  | Fysisk oppgradering og nye aktivitetstilbud  | <b>Design/landskap</b>                    | <b>A</b> = 7 (1)<br><b>B</b> = 4 (1)<br><b>C</b> = 5 (1)<br><b>D</b> = 2 |
| <b>C</b>     | Etablering av musikkpavillong   | Fysisk tilbud  | <b>Arkitektur/plan/program</b>            |  |
| <b>A/B/C</b> | Rom og plass til sykkel og skateboarding  | Fysisk tilbud  | <b>Arkitektur/design/landskap</b>         |  |
| <b>B</b>     | Torget må utvikles mer attraktivt og med mer aktivitet  | Fysisk oppgradering og ønsket årlig program for plassen                                    | <b>Arkitektur/design/landskap/program</b> |  |

## 4.1.1 Oppsummering

# BRUKERMEDVIRKNING GRUPPE 2

|            |  |   |   |  |
|------------|--|---|---|--|
| <b>A</b>   | Nytt navn  | Byparken  | Plan/program                              | <b>A</b> = fysisk planlegging<br><b>B</b> = programmering av innhold<br><b>C</b> = aktiviteter<br><b>D</b> = strategisk oversikt |
| <b>A</b>   | Skaterampe og sykkелеlementer for utforskning av nye øvelser   | Fysiske oppgraderinger som skaper muligheter for de små tingene: klatre, mosjon, parkour      | Arkitektur/design/landskap                |  |
| <b>A</b>   | Plasser for å sitte under tak  | Viktig for de unge fordi det økte mulighetene for å sitte ute - ikke bare søke til innsteder. | Arkitektur/design                         |  |
| <b>A/B</b> | Fleksiområder  | Plass for festivaler, scener for ymse slag og store møteplasser                               | Arkitektur/design/plan/landskap/kultur    |  |
| <b>D</b>   | Nye leiligheter som bygges må ikke føre til privatisering  | Ref. til utbygging langs sjøfronten   | Overordnet                                |  |
| <b>A</b>   | Mobil vannsklie  | Fysisk tilbud   | Plan/arkitektur/landskap                  |  |
| <b>A</b>   | Stupetårn 10 meter ønskes tilknyttet stranden og promenade   | Fysisk tilbud   | Plan/arkitektur/landskap                  |  |
| <b>A</b>   | Sykkelparkering for å holde orden og ryddighet i sentrum   | Fysisk tilbud   | Design/landskap/plan                      |  |
| <b>A</b>   | Toaletter og sanitære forhold som gjør at man kan benytte seg av dette. Det er mangel i sentrum og sårt tiltrengt tilbud.        | Fysisk tilbud   | Arkitektur/design/landskap/plan           |  |
| <b>A/B</b> | Parken og området rundt mangler god skilting. Gjør tilgjengelighet noe redusert og optimaliserer ikke bruk for særlig besøkende. | Dette er vesentlig for god logistikk og bør være et av prioriteringsoppgavene.                | Logistikk                                 |  |
| <b>A</b>   | Tak over Strandvegen   | Lik det man finner på flyplasser, kanskje kombinert med benker                                | Logistikk/Arkitektur/design/landskap/plan |  |
| <b>A</b>   | Trampoline nedgravd i parken   | Fysisk tilbud.  | Landskap                                  |  |
| <b>A</b>   | Frisbee blinker  | Fysisk tilbud   | Landskap                                  | <b>A</b> = 14 (3)<br><b>B</b> = 3 (3)<br><b>C</b> = 0<br><b>D</b> = 1  |
| <b>A</b>   | Flott med store trær i parken  | Vedlikehold   | Landskap                                  |  |
| <b>A</b>   | Utegriller   | Fysisk tilbud   | Arkitektur/design/landskap                |  |
| <b>A/B</b> | Restaurant og uteservering   | Her bør mindre prosjekter etableres, eller ett større.  | Arkitektur/design/landskap/plan           |  |

## 4.1.2 Oppsummering

# BRUKERMEDVIRKNING GRUPPE 3

|            |  |   |                                 |  |
|------------|--|---|---------------------------------|--|
| <b>A/C</b> | Joggeløype og hinderløype  | Fysisk tilbud   | <b>Landskap</b>                 | <b>A</b> = fysisk planlegging<br><b>B</b> = programmering av innhold<br><b>C</b> = aktiviteter<br><b>D</b> = strategisk oversikt |
| <b>A/C</b> | Liten fotballbane og lekeplass                                       | Fysisk tilbud   | <b>Landskap</b>                 |  |
| <b>C/D</b> | Turstier i området som knyttes til aktivitetsparken bør synliggjøres | Fysisk tilbud såvel som strategisk tilpasning til sentrum og folkehelseprinsippet | <b>Logistikk/landskap</b>       |  |
| <b>A</b>   | Snarevei fra gang og sykkelsti til idrettsplassen                    | Fysisk tilbud   | <b>Logistikk/landskap</b>       |  |
| <b>D</b>   | Orrehaugen oppgraderes og gjøres mer attraktiv som mini-destinasjon  | Ny utvikling ønskes   | <b>Overordnet</b>               |  |
| <b>A</b>   | Sanitære fasiliteter som do, vask, skifte etc                        | Fysisk tilbud   | <b>Plan/arkitektur/landskap</b> |  |
| <b>A</b>   | Overbygde sitteplasser og WiFi tilkobling                            | Fysisk tilbud   | <b>Plan/arkitektur/landskap</b> | <b>A</b> = 6 (2)<br><b>B</b> = 0<br><b>C</b> = 3 (3)<br><b>D</b> = 2 (1)   |
| <b>A</b>   | Kunstisbane  | Fysisk tilbud   | <b>Design/landskap/plan</b>     |  |

## 4.2 Oppsummering brukermedvirkning

Workshopen gav en rekke indikasjoner på hvilke prioriteringer som ønskes gjennomført, hvilke ønsker som er reelle i forhold til fremtidig utvikling og hvilke behov som er akutte. Det er en spredning i prioriteringer mellom unge og eldre, likevel så er fysisk oppgradering og fysiske tilbud gjennom blant annet overbygg, flere aktivitetstilbud med mer det som står ut som viktigst. Det oppleves en stor interesse for hvordan Norheimsund skal utvikle seg inn i fremtiden. Det oppleves også et stort eierskap til Norheimsund sin utvikling, og et stort ønske om å kunne bidra inn med forslag til stedets videre utvikling.

Gruppe 1, 2 og 3 fikk alle de samme spørsmålene, men fordelingen ble på hvert enkelt av de valgte områdene varierende og svært interessante.

|          |        |                                     |
|----------|--------|-------------------------------------|
| <b>A</b> | 27 (6) | <b>Høy prioritet</b>                |
| <b>B</b> | 7 (4)  | <b>Middels prioritet</b>            |
| <b>C</b> | 8 (7)  | <b>Lav prioritet</b>                |
| <b>D</b> | 5 (1)  | <b>Anbefaling til gjennomføring</b> |

## 5.0 PRIORITERINGENE AV

# DE FIRE PLUSSPUNKTENE

Plusspunkter lanseres som et nytt begrep. Her er det tilpasset Norheimsund i form av et aktivitetskartet som det beste alternativet innenfor de ressurser tilgjengelig. Eksisterende prosjekter har sin egen profil og behovsrammer. I sammenheng med hverandre er prosjektene noe løsrevet, og mister muligheten til å etablere en større helhet i sentrum. Aktivitetskartet legges på toppen av disse prosjektene som et nytt lag. Her foreslås flere tiltak som bidrar til å sy sammen sentrum.

Det er fire hovedtiltak som etableres. Disse tiltakene varierer i grad og defineres på fire nivåer:

- 1. Høy prioritet**
- 2. Middels prioritet**
- 3. Lav prioritert**
- 4. Anbefaling til gjennomføring**

De fire tiltakene er plusspunkter. Vi har bevisst kategorisert dem på fire nivåer for å synliggjøre betydningen av hvert tiltak. Alle byer og steder har til enhver tid et by- eller stedsutviklingsprosjekt gående. Det er nesten å regne som en forutsetning for byers og steders vekst.

Slike prosjekter varierer i grad, i omfang og prioritet. Mange lanseres kun som mulighetsstudier for å kartlegge hva som kan gjøres. Andre prosjekter er konkrete. Det er svært få byer og steder som har en enhetlig masterplan og visuell visjon som tydelig formidler en kommundelplan eller areadelplan. Et aktivitetskart kan fungere som en forenklet versjon av en masterplan.

**Et plusspunkt regnes som et strategisk valgt tiltak som bringer med seg en plussfaktor.**

En plussfaktor er hva tiltaket videre klarer å generere av aktivitet, attraksjon, synlighet og økonomi utover tiltaket selv. Derfor er det vesentlig at slike plusspunkt-tiltak lokaliseres strategisk, og i slik nærhet til enten eksisterende prosjekter, eller i nærhet av hverandre for å kunne muliggjøre en samlet effekt. I prinsippet er et plusspunkt det samme som å kaste flere steiner i vannet hvor ringene utvides og fletter seg inn i hverandre.



1

4

2

3

## 5.1 Plusspunkt 1

# TORGET

Torget er navet i Norheimsund og har sin store ressurs i koblingen til sjøfronten. Det er et aktivt område og her busser kommer inn, snur og kommuniserer med resten av regionen. Vi har utvidet området til Torget da dette refereres til av gruppe 1. Strandvegen er inkludert i tiltaket som nr. 4 av plusspunktene. Torget er valgt som et av plusspunktene og ble jobbet med av Gruppe 1 under workshop 16. november 2017. Under er listet de viktigste punktene som kom fram under diskusjonen. Prioriteringene er høy for ønsket endring og tiltak som enda mer vil forsterke Torget som både møteplass, destinasjon og aktivt område hele året.

Det som går igjen som hovedønske er fysisk overbygg på bussplass, og flere benker som gjør det mer behagelig å oppholde seg der uansett vær. Vi har i den anledning valgt å legge ved noen moodboards på tilsvarende referanser fra andre byer og steder, samt noen konseptuelle skisser for hvordan dette kan gjøres.

### VI ANBEFALER DETTE SOM ET PRIORITERT TILTAK NR. 1



|          |   |  |  |
|----------|---|--|--|
| <b>A</b> | Tydeliggjøre Strandvegen på kaien mot holdeplassen.   | Visuelt med elementer <i>*se egen moodboard side.</i>                                      | <b>INNHold TILTAK:</b><br><br>Et prioritert tiltak for Torget vil være å etablere et overbygd element der bus-sene kommer. Dette designelementet må etableres som et lett, nærmest svevende element som tilpasses byrommet, samtidig som det gir både en praktisk og visuell funksjon. Intensjon er flerb-rukksmuligheter, men i hovedtrekk ønskes en løsning som evner stor grad av fleksi-bilitet for alle de aktiviteter som tillegges torget. Det er også ønske om at tiltaket skal ha en funksjon for å holde vær og vind ute når man venter på buss, eller annet.<br><br>Ide til gjennomførelse visuallisert på side 16 og 17. |
| <b>B</b> | Møteplass ute for bygdefolk fra alle land   | Lørdag og søndag presentere eks. mat i trapp v/Straumen. Festival for flyktninger. Marked. |  |
| <b>A</b> | Holdeplassen ønskes utviklet/oppgradert til høyere standard og at det prioriteres at busser og båt kommer dit fordi det er "navet" i Norheimsund. | Fysisk oppgradering med overbygg og benker for bruk i all slags vær og årstid.             |  |
| <b>A</b> | Utekafe ønskes i større grad som tilbud flere steder i sentrum.   | Fysisk gjennomføring, eller utvidelse av ek-sisterende tilbud.                             |  |
| <b>A</b> | Tydeliggjøre Strandvegen på kaien mot holdeplassen.   | Visuelt med elementer  |  |
| <b>B</b> | Møteplass ute for bygdefolk fra alle land   | Lørdag og søndag presentere eks. mat i trapp v/Straumen. Festival for flyktninger. Marked. |  |
| <b>A</b> | Holdeplassen ønskes utviklet/oppgradert til høyere standard og at det prioriteres at busser og båt kommer dit fordi det er "navet" i Norheimsund. | Fysisk oppgradering med overbygg og benker for bruk i all slags vær og årstid.             |  |
| <b>B</b> | Torget må utvikles mer attraktivt og med mer aktivitet  | Fysisk oppgradering og ønsket årlig program for plassen                                    |  |



OVERBYGG



BUSSTASJON



Bilde: Sigbjørn Langa

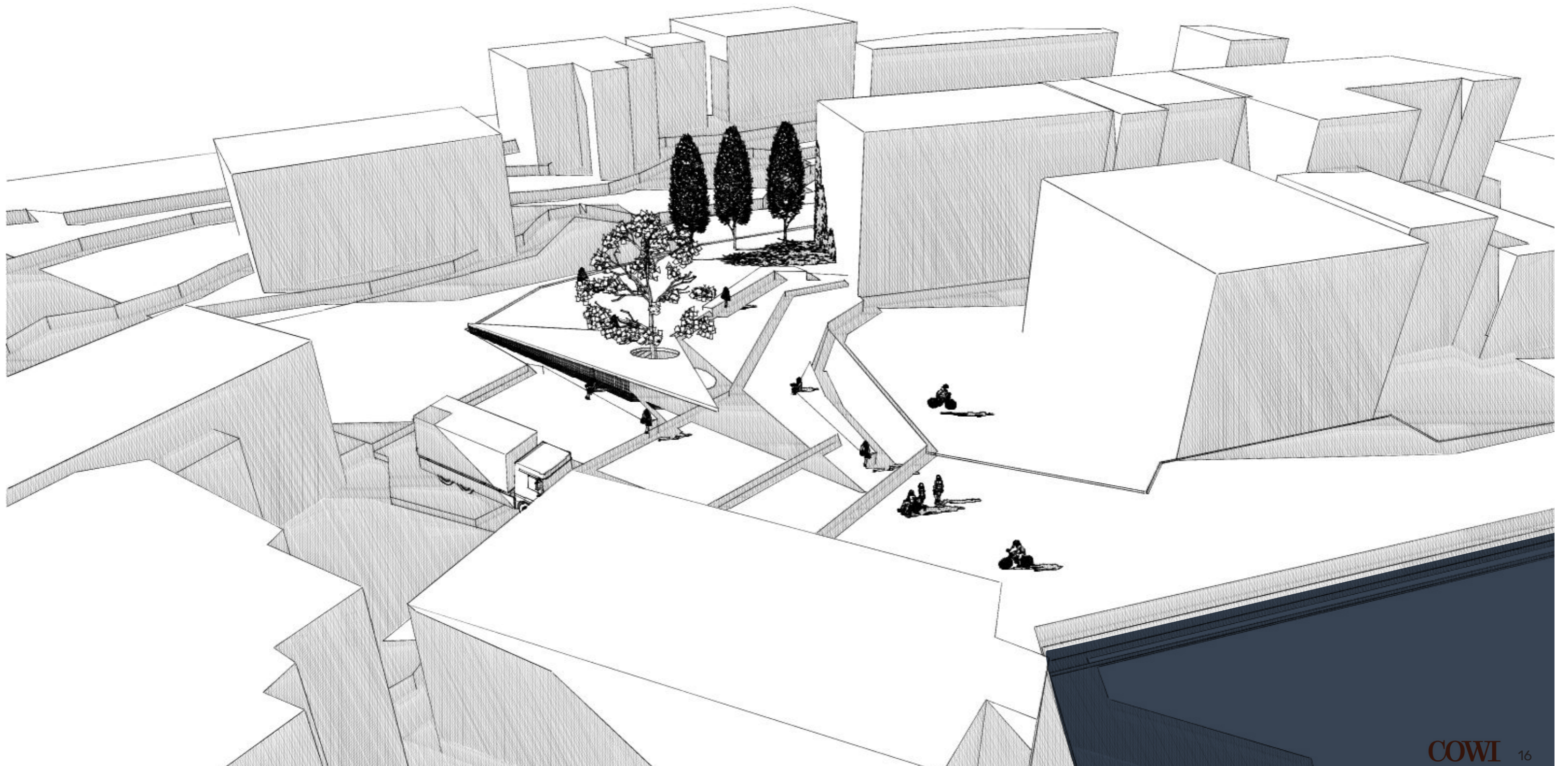
MENNESKER

OVERBYGG

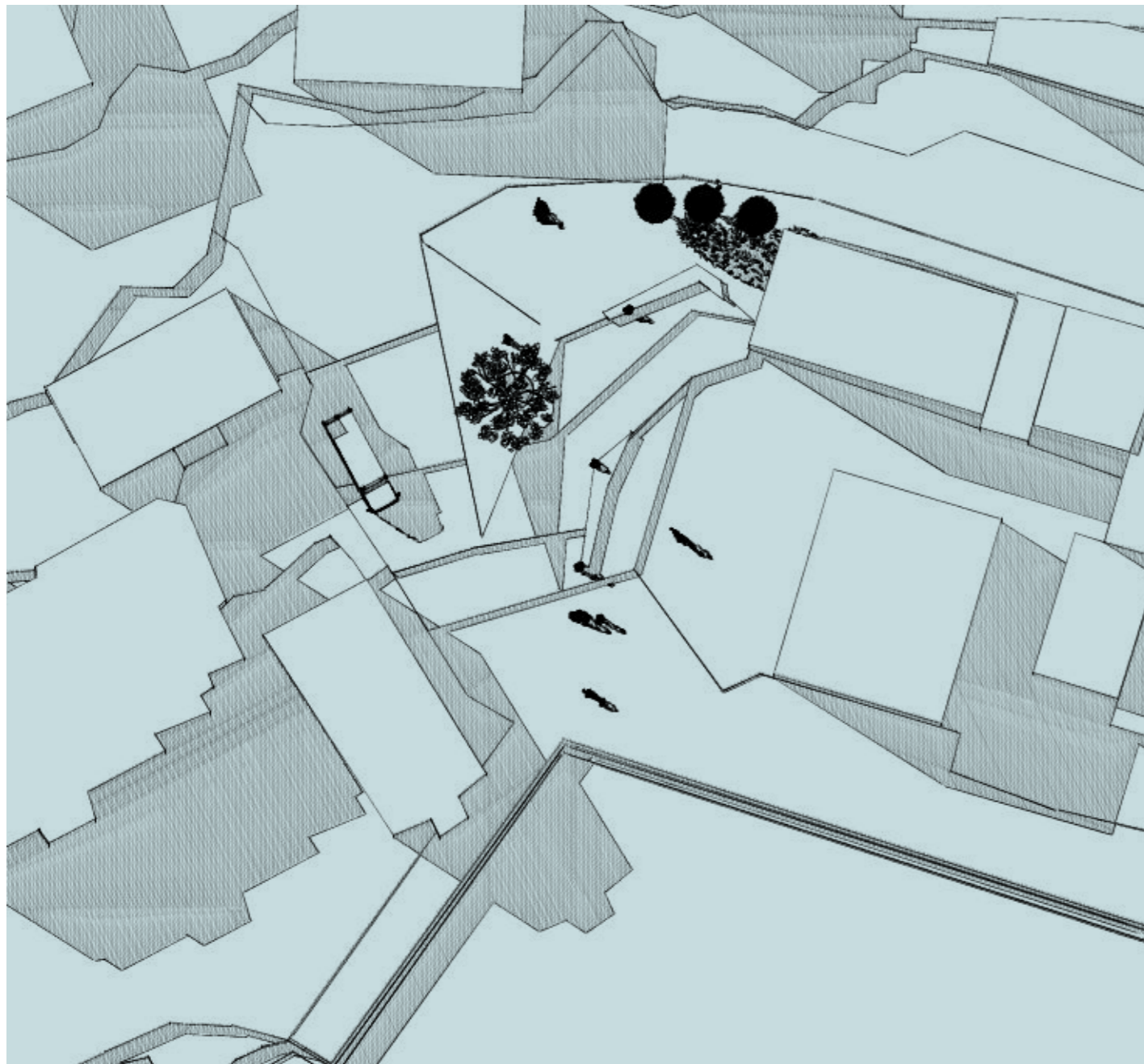
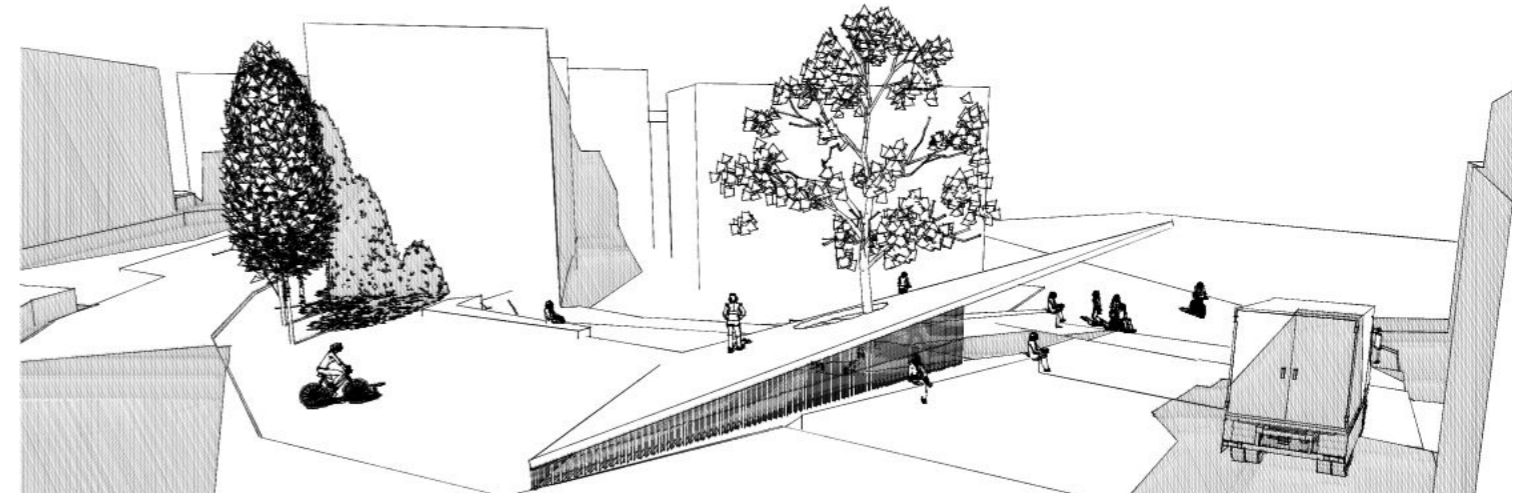
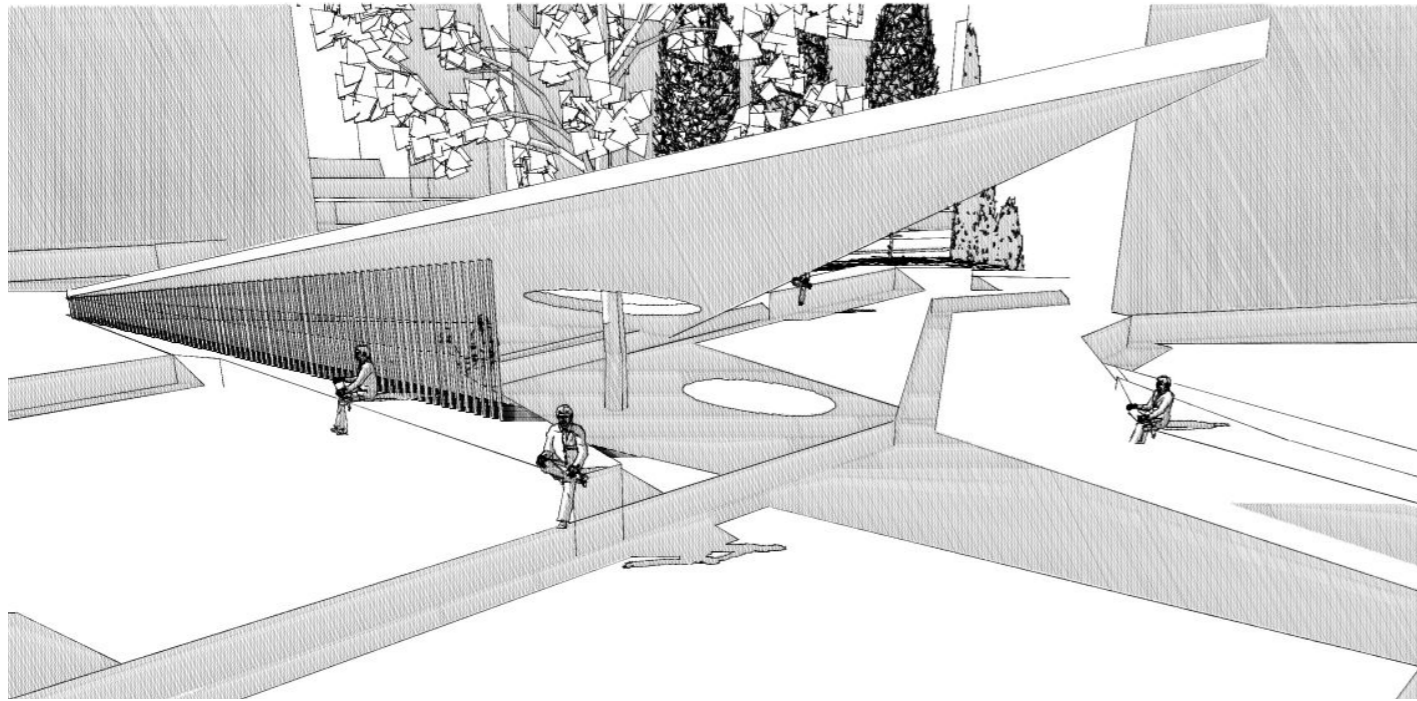


MØBLERING









Som ide har vi skissert et konsept der hovedtrekkene omfavner de gitte ønsker og behov kartlagt under workshoppen. Dersom Torget og bussholdeplassen kunne vært optimalisert idag, ville det vært en mulighet å gjøre det ved å designe et arkitektonisk element som bidrar til flere funksjoner.

**1.** Det må være et element som fungerer som overdekt bussholdeplass med sittemuligheter og evne til å holde de ventende tørre, eventuelt også varme.

**2.** Det må være et element som har funksjon der man kan benytte hovedflater som del av bygulvet i slik forstand at man kan sitte, leke, underholde. Et slags amfiteater i funksjon.

**3.** Det må være et element som i form og funksjon er tilpasset stedets karakter, og optimalt tilfører stedet en forsterket følelse av identitet. Dersom et "seil" bidrar til det, så er valget riktig. Dersom ikke så må Norheimsund sin identitet nøysommelig oversettes inn i formen og formens funksjon.

**4.** Det må være et element som

har i seg en materialitet som ikke er fremmedgjørende, samtidig som det er nytt. Kvaliteter er viktig i alle detaljer.

**5.** Det må være et sted som bidrar til aktivitetskartets "over" prinsipp der teknologi har en funksjon. Dersom dette svares gjennom god wifi dekning så er det optimalt. Dersom det ikke er behovet, så må dette kartlegges som del av en eventuell designprosess.

## Et nytt element kan etablere et sterkt og synlig plusspunkt for Norheimsund.

Ideen er kun et bidrag til videre diskusjon for hva torget bør være, og hvordan det bør posisjoneres sterkere som samlingspunkt for kvemmeren. Og tilreisende. Det må også settes i direkte relasjon til hvordan Strandavegen eventuelt oppgraderes og forsterkes som akse mellom Torget, sjøfronten og nye Rådhuset og VGS.

## 5.2 Plusspunkt 4

# STRANDAVEGEN

Strandavegen er den viktigste akse mellom nevnte to punkter, og må prioriteres som et viktig tiltak i tillegg til det som er beskrevet for Torget. Det kommer en ny VGS og nytt Rådhus som får en ny offentlig plass tilknyttet blant annet Strandavegen. Foruten å foreslå denne akse som en sterk akse for gående, innebærer dette for optimalisering en universiell design tilnærming.

Vi har ikke benyttet tid i rapporten til å synliggjøre designideer tilsvarende de andre plusspunktene, men illustrerer gjennom moodboards i hvilken retning Norheimsund bør tenke for utvikling. Plusspunkt 4 beskrives her fordi den er integrert del av plusspunkt 1.

Dette er en akse med potensiale for fantastisk landskapsdesign og design, og bør redefineres til allmenning. I likhet med Torgallmenningen i Bergen, kan denne akse være Kvamsallmenningen som blir Nordheimsund sitt senterpunkt.

### VI ANBEFALER DETTE SOM ET PRIORITERT TILTAK NR. 1.1



|   |   |   |  |
|---|---|---|--|
| A | Tydeliggjøre Strandvegen på kaien mot holdeplassen.                                 | Visuelt med elementer <i>*se egen moodboard side.</i> | <b>INNHold TILTAK:</b><br><br>Det spesifiseres ikke noen form for ideskitser. Referansene til hva en slik allmenning kan være kvalitativt gjelder både design, universell utforming, funksjon, bruksmuligheter og attraktivt plusspunkt.<br><br>Kvamallemenningen som prinsipp innehar en mulighet til å ta posisjon og vise sterk identitet som senterpunkt der funksjoner kobles sammen til en helhet.<br><br>Moodboard s.19 |
| B | Møteplass ute for bygdefolk fra alle land   | En allmenning som nytt senterpunkt.                   |  |
| A | Strandavegen ønskes re-designet som vakkert sted for bruk og opphold.               | Fysisk oppgradering.                                  |  |
| A | Sørge for god kobling til aktivitetskartets nettverk som illustrert over med piler. | Fysisk.   |  |
| A | Etablere en sammenhengene designmanual for Kvamsallemenningen.                      | Visuelt med elementer, skilting og objekter.          |  |
| B | Skal fungere som møteplass såvel som viktig akse for kommunikasjon.                 | Fysisk.   |  |
| A | En digital akse.  | Nett tilgang.   |  |
| B | Internasjonal kvalitet i småskala format.   | Fysisk.   |  |



SOLBENKER



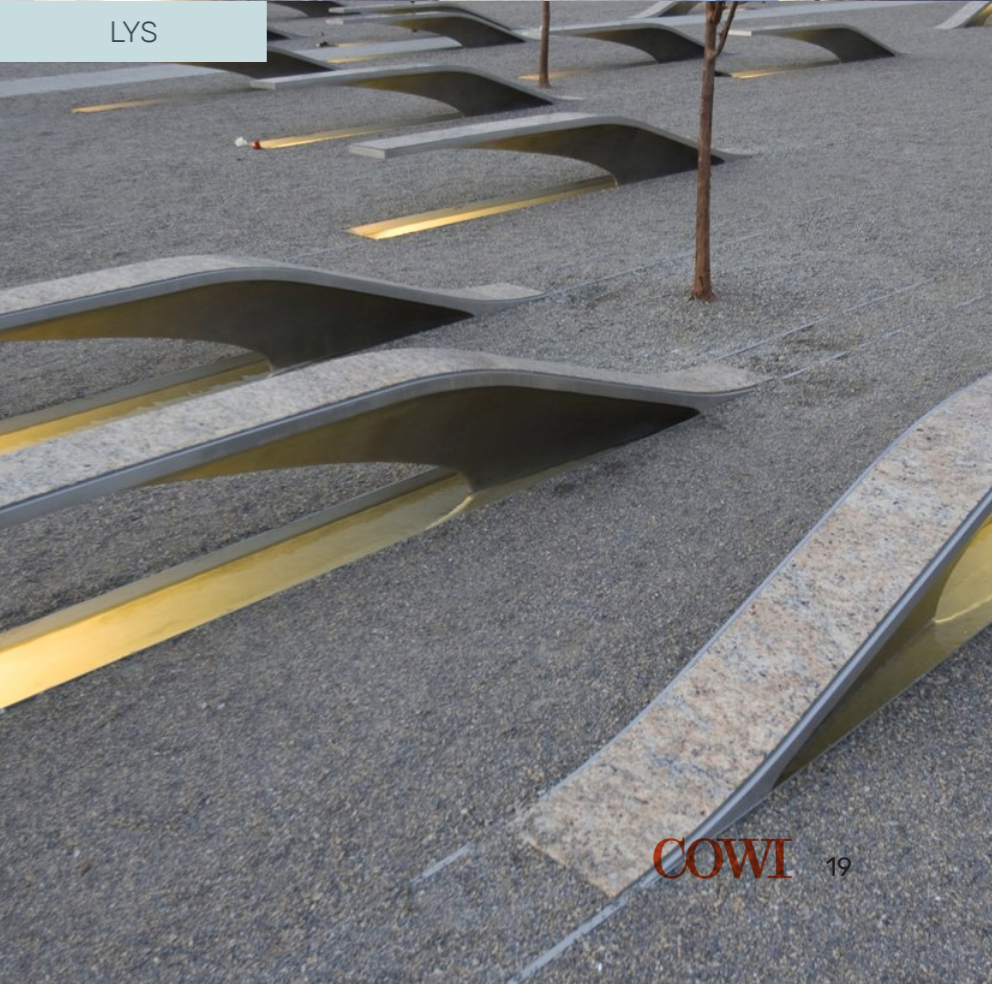
GULVET



MØBEL



VANN



LYS

## 5.3 Plusspunkt 2

# BYPARKEN

Parken og badestranden tilknyttet er et attraktivt sted i Norheimsund. Det er en viktig del av sjøfronten og tilbyr besøkende såvel som innbyggerene et fullgodt alternativ for utendørs bruk, særlig om sommeren.

Workshopen avslørte dog et stort behov for flere fysiske oppgraderinger som kunne bidra til økt bruk hele året. Det var også et ønske om å se på muligheten for å kunne gjøre om deler av parken til festivalplass med scene.

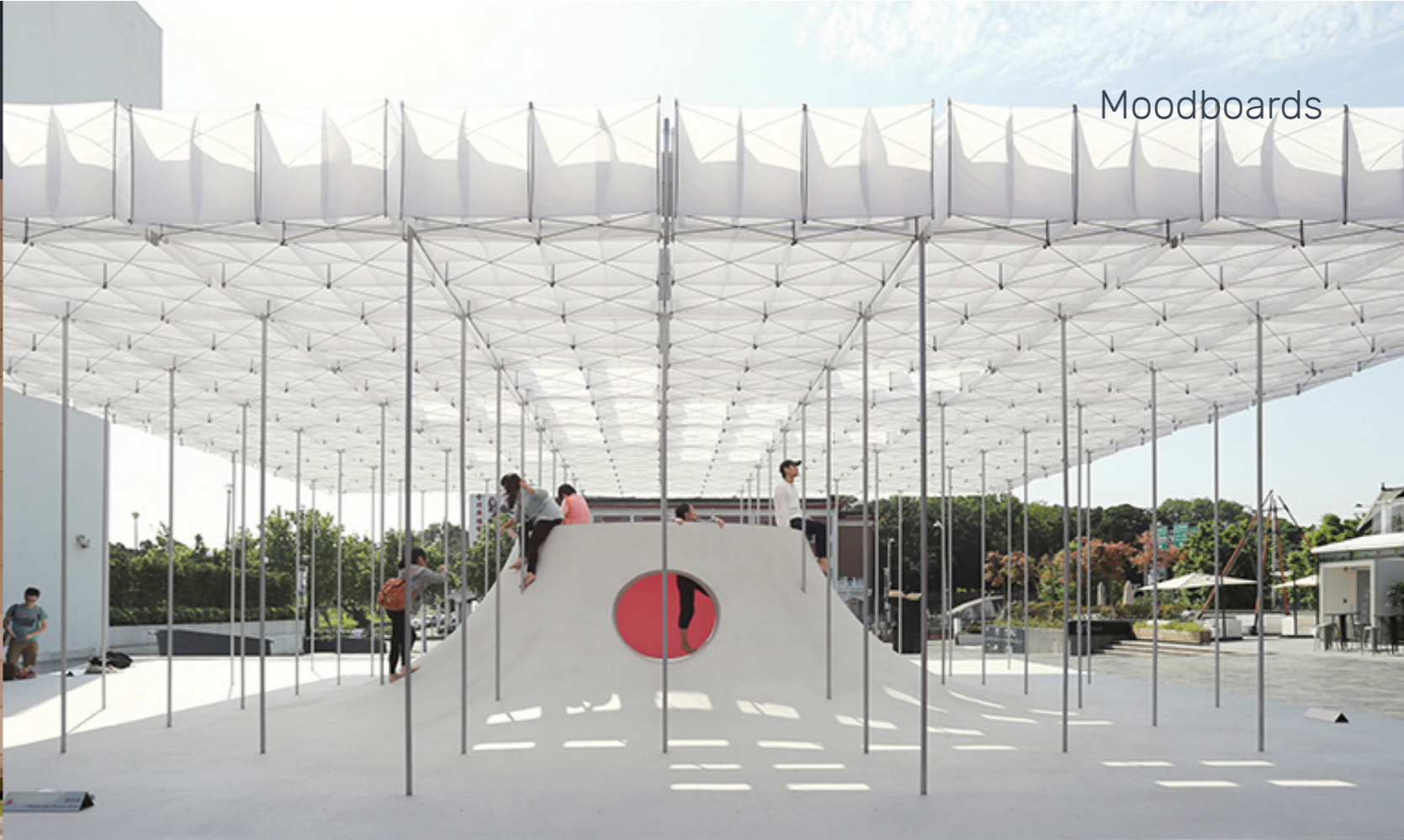
Parken fikk også "nytt" navn i gruppe 2 - BYPARKEN - som syntes å passe bra for området.

Som plusspunkt 2 sitter området som et viktig ledd i helheten, og innehar mange muligheter for økt bruk. Her kan også tenkes at en større arkitektonisk funksjon får plass som kan forsterke bruken i langt større grad.

### VI ANBEFALER DETTE SOM ET PRIORITERT TILTAK NR. 2



| A   | Nytt navn  | Byparken   | INNHold TILTAK:   |
|-----|--|--|---|
| A   | Skaterampe og sykkелеlementer for utforskning av nye øvelser   | Fysiske oppgraderinger som skaper muligheter for de små tingene: klatre, mosjon, parkour       | Et prioritert tiltak for Byparken er å realitetsbehandle omfang av mulighet for utvikling av Byparken slik det er beskrevet på side 23. Avhengig av mulighetsrommet, kan mindre tiltak være å igangsette arbeid med program for Byparken, etablere en scene og jobbe fram små designpunkter som eksempelvis "Kokong" beskrevet på s. 28 plassert rundt i eksisterende park. Intensjon er å aktivisere en mental bruk og eierskap til området som Byparken. Gjøre det til en viktig destiasjon nå.<br><br>Ide for gjennomførelse vises på side 22 -25. |
| A   | Plasser for å sitte under tak  | Viktig for de unge fordi det økte mulighetene for å sitte ute - ikke bare søke til innesteder. |   |
| A/B | Fleksiområder med grillplasser   | Plass for festivaler, scener for ymse slag og store møteplasser                                |   |
| A   | Toaletter og sanitære forhold som gjør at man kan benytte seg av dette. Det er mangel i sentrum og sårt tiltrengt tilbud.        | Fysisk tilbud  |   |
| A   | Parken og området rundt mangler god skilting. Gjør tilgjengelighet noe redusert og optimaliserer ikke bruk for særlig besøkende. | Dette er vesentlig for god logistikk og bør være et av prioriteringsoppgavene.                 |   |
| A   | Stupetårn 10 meter ønskes tilknyttet stranden og promenade   | Fysisk tilbud  |   |
| A   | Restaurant og uteservering   | Her bør flere tilbud etableres, eller et stort som favner om et område med stor fleksibilitet. |   |



Moodboards



LEK

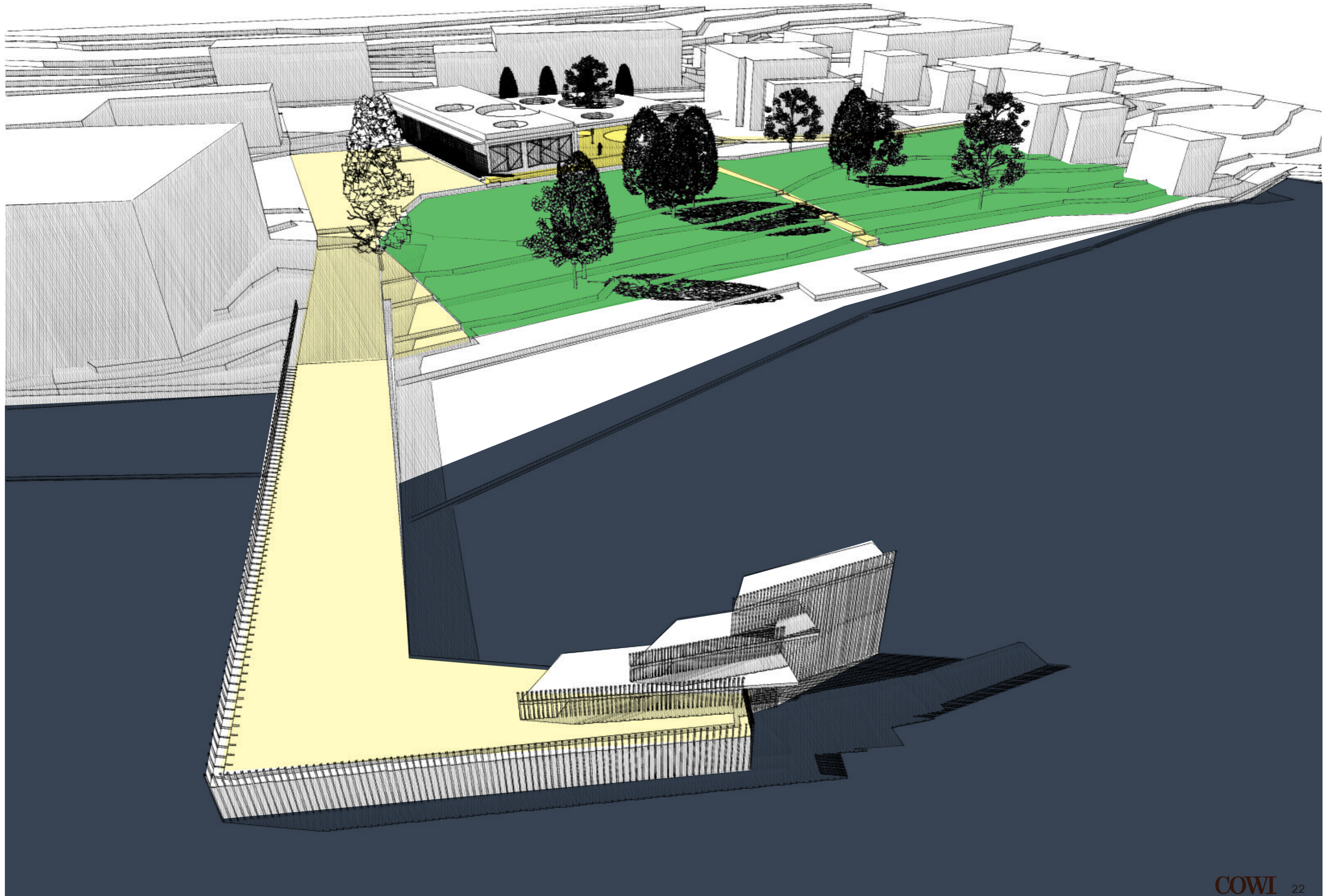


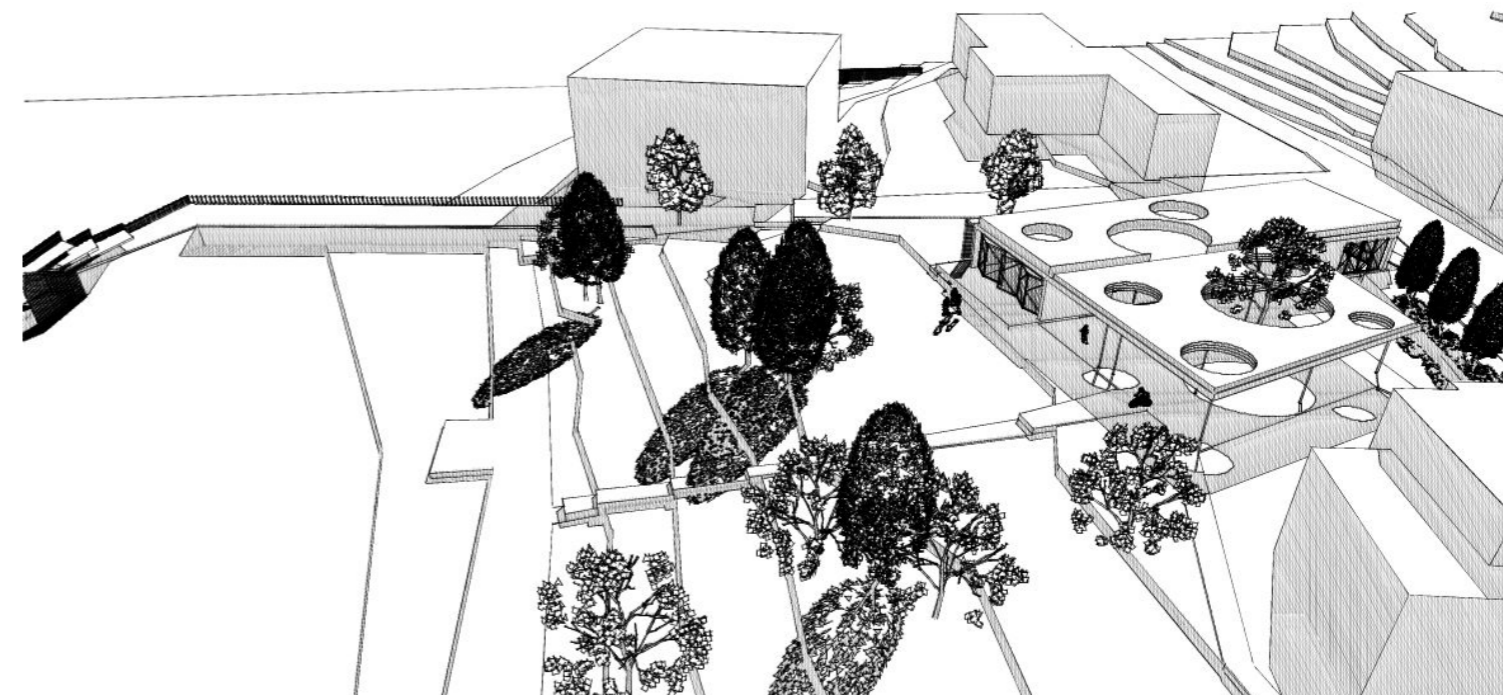
FLYT



PRITZKER

SCENOGRAFI





## U37 ARKITEKT- KONKURRANSE

Byparken har en unik mulighet til å bli Kvam Herad sin viktigste destinasjon. Å muliggjøre Byparken som plass for festivaler, events, helårsaktiviteter, turistattraksjon, designpunkt og masse mer kan gjøres som et helhetlig grep, eller som delutvikling basert på systematisk oppbygging av et eller flere programmer for hva Byparken skal inneholde.

**Byparken er der man opplever konserter året rundt, grilling, lek og aktiviteter til alle tider.**

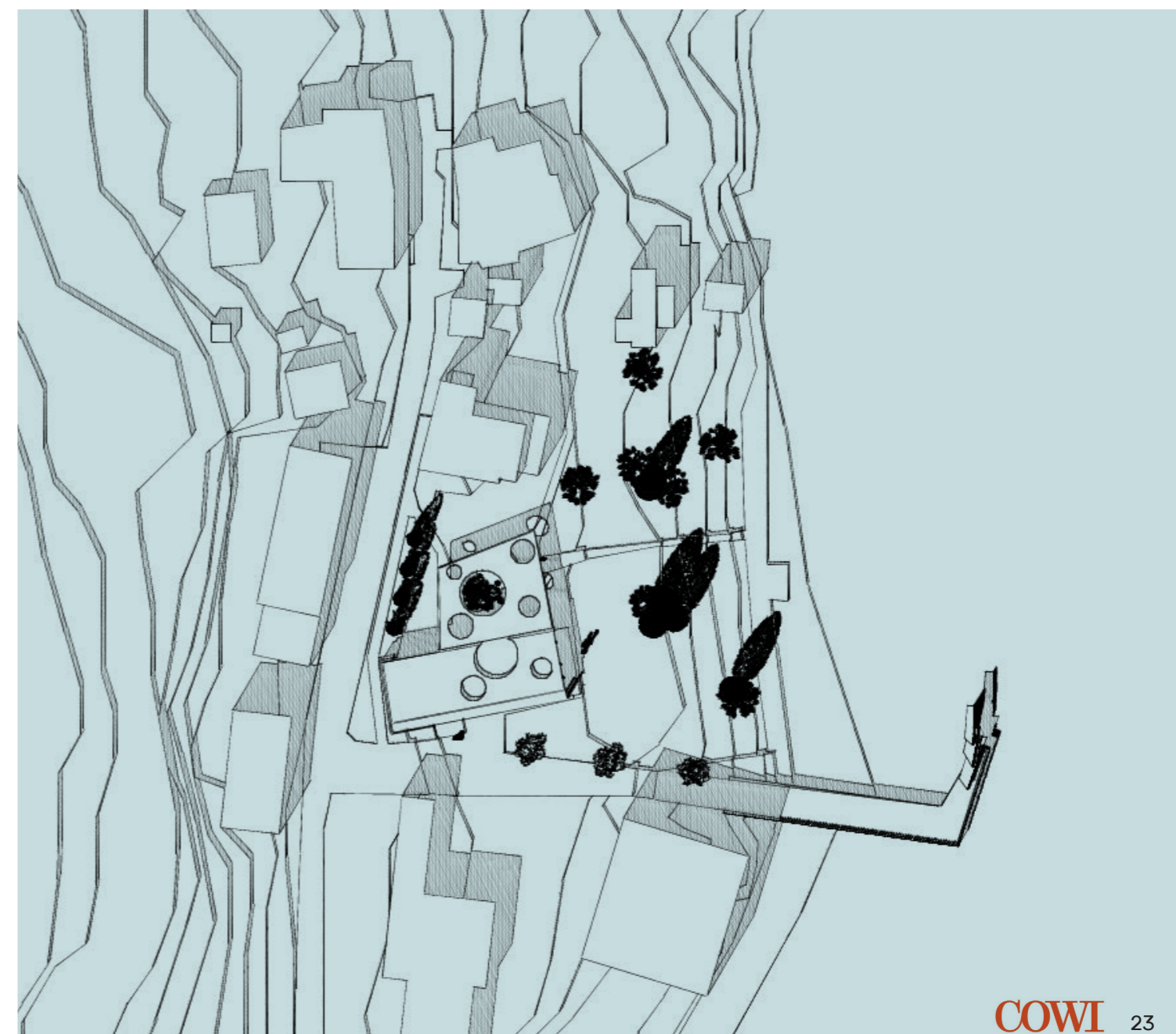
Byparken kan være Norheimsunds aller viktigste investering for framtidens attraksjonsverdi. Det er en mulighet for god arkitektur, god design og gode

landskapsarkitektoniske kvaliteter der man kan utfordre eksisterende mønstre for bruk og bevegelse. Et eksempel kan være byparkens pavilliong som kraftsenter for ungdommelig grundervirksomhet, seminar muligheter og aktiv scene for innovasjon. Det kan bli det stedet der elevene på VGS får muligheten til eksempelvis utføre i praksis grunder muligheten ved å drifte en kafe, eller arrangere et event, eller stå på scenen som foredragsholder.

Dette gjøres i samarbeid med kommunen og bedrifter og tittuleres **"Byparken: der ungdom bygger samfunn"**.

Dersom det skulle kunne bli et prosjekt, så ville det vært strategisk viktig å utlyse en internasjonal arkitektkonkurranse for arkitekter og urban designere under 37 år. Da får man mediadekning, tilskuddsmuligheter og samarbeidsformer på tvers av fylke, kommune, organisasjoner og næringsliv.

Konkurransen må også inneholde en vesentlig fokus på programmering som grunnlag til hvordan det fysiske og estetiske utvikles.





## KONSERTER UTE OG INNE

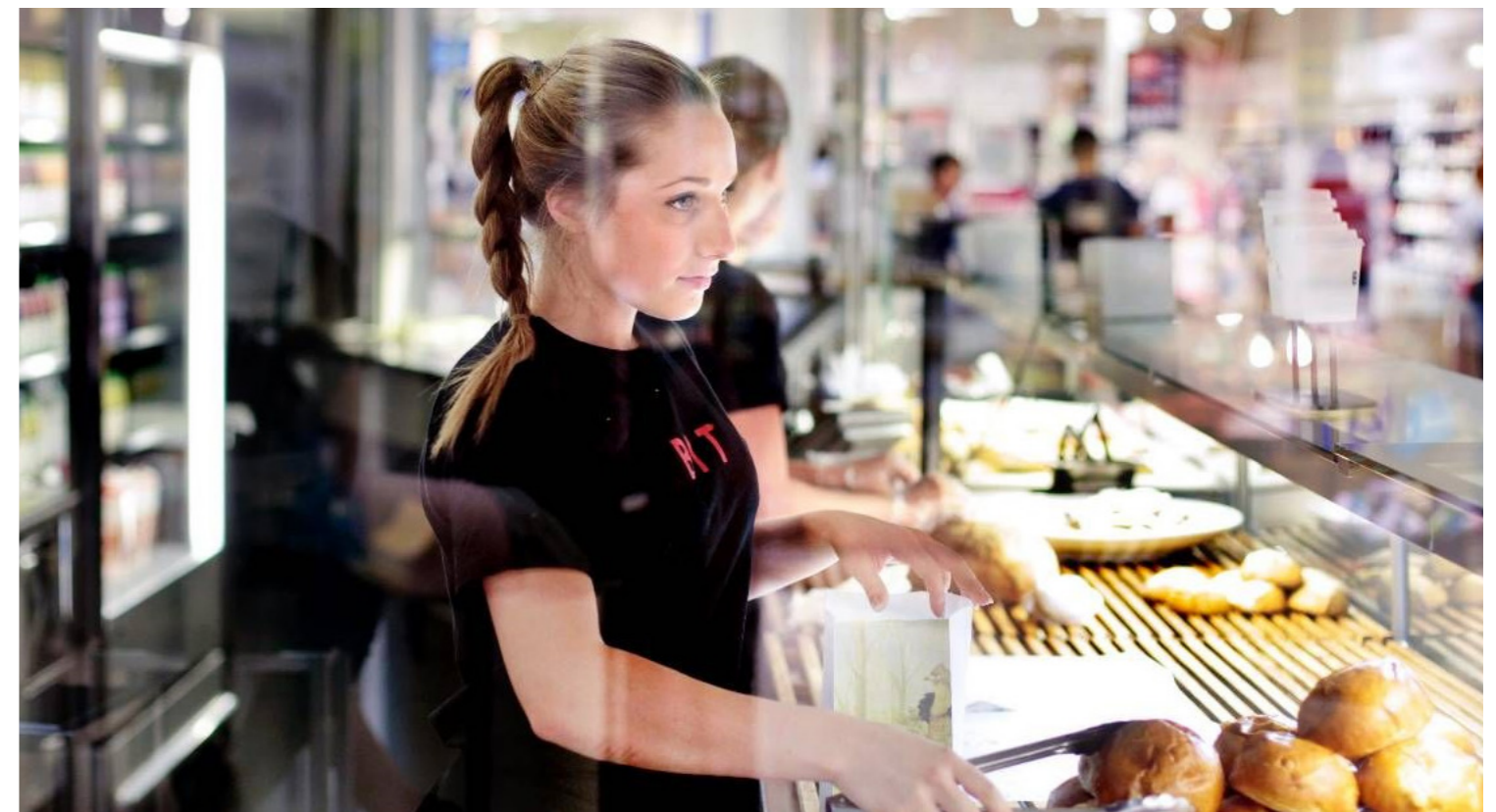
Bilde: Fjordfestivalen

I behovsanalysen blir det etterspurt av samtlige et ønske om å få en plass i Norheimsund der man kan ha festivalmuligheter. Konserter ute og inne er kulturelle drivkrefter som skaper merverdi.

Merverdien kommer av de syneregjer festivaler og konserter tilfører lokal næringsliv, men også muligheter til å skape kortsiktige og langsiktige arbeidsplasser. I tillegg til å kunne organisere Byparken for konserter inne og ute, vil slike arrangement skape behov for mat, drikke, kunnskap, kompetanse og kulturell forståelse.

Slike arenaer og områder viser seg å være store muligheter for kulturell integrasjon og samhandling.

Programmet avgjør denne muligheten.





## MATFESTIVALER OG MATKURS

Med så mange innvandrere i Norheimsund er det god anledning til å bygge opp kulturelle matfestivaler og matkurs.

Mat har alle et forhold til. Det er en universell nettverkskobler som ikke krever språkforståelse. Det vil si at kommunikasjon mellom mennesker som ikke har samme språk fungerer gjennom smak, lukt, gestikulering og samarbeid ved å lage retter.

Pavillionen kan ha et program der Kulturelle matfestivaler arrangeres flere ganger i året. Matkurs kan arrangeres flere ganger i måneden.

Lokalintegreringen av nye og gamle landsmenn finner et felles språk gjennom mat og sanser som bidrar til lavere terskel for inkludering.

Barn og ungdom kan arrangere egne matfestivaler og kurs for sunn helse.



## LUKKEDE ARRANGEMENT

Pavillionen kan benyttes til mindre events som ikke kannibaliserer konferansefasiliteter til hotellet i sentrum. Det kan være konfirmasjoner, dåp, bedriftsarrangementer, offentlige arrangementer som er lukkede. Det kan være program som tilbyr kursing for bedrifter og offentlig sektor, kveldskole, diktkvelder og masse mer.



## SEMINARER OG KURS

Det er et hektisk seminar og kursmarked i Hordaland. Gode fasiliteter er det alltid behov for der det i særlig stor grad er behov for scene, kjøkken og vertskap. Pavillionen kan utvikle et eget seminar- og kurs program for Norheimsund som er i slikt format at det synliggjør sitt eget segment.

Eksempelvis vil en vinsmakingskurs, matlagingskurs, ølbryggekurs, grunderkurs og andre typer events som ikke er direkte relatert til typiske læringsarenaer være mulighet.

Slike seminarer og kurs bør være mulig for å styrke samarbeid mellom offentlig og privat virksomhet.



## SHOW OG REVYER

Alle steder har en revy. De fleste steder bør ha en lokalscene for musikk talenter, stand-up talenter, teaterforening og mer. Pavillionen kan programmere slike muligheter for hele samfunnslaget av mennesker, alder og interesse.

Det kan legges opp til mulige øvingslokaler for det lokale koret, bandet eller barnekoret som øver til 17. mai festen, skoleavslutningen eller til kongens besøk.

Programmet må vise kulturell bredde.



## 5.4 Plusspunkt 3

# AKTIVITETSPARKEN

Aktivitetsparken er den tredje plassen som prioriteres høyt av samtlige deltakere på workshop. Dette er et område som har blitt bearbeidet godt med sterke forslag og konsepter, derfor vil ikke noen av tiltakene hektes på området.

Vi har valgt å bruke aktivitetsparken som utgangspunkt for å slutte sirkelen for vårt forslag til nye turstier både for gående, syklende og løpende. I dette nye nettverket for også å svare på ønsker om å øke folkehelsen, har vi heftet på flere mindre plusspunkter som møteplasser underveis.

Vi foreslår flere kortdistanse løyper i sammenheng med løyper som "ringer" inn hele sentrum av Norheimsund.

Dette nettverket er det som binder sammen alle prosjektene på overordnet nivå og tar med seg designelementer og skilting som del av en total sammenheng.

**VI ANBEFALER DETTE SOM ET PRIORITERT TILTAK NR. 3**



A/C

Joggeløype og hinderløype

Fysisk tilbud

A/C

Liten fotballbane og lekeplass

Fysisk tilbud

C/D

Turstier i området som knyttes til aktivitetsparken bør synliggjøres

Fysisk tilbud såvel som strategisk tilpasning til sentrum og folkehelseprinsippet

A

Snarevei fra gang og sykkelsti til idrettsplassen

Fysisk tilbud

D

Orrehaugen oppgraderes og gjøres mer attraktiv som mini-destinasjon

Ny utvikling ønskes

A

Sanitære fasiliteter som do, vask, skifte etc

Fysisk tilbud

A

Overbygde sitteplasser og WiFi tilkobling

Fysisk tilbud

A

Kunstisbane

Fysisk tilbud

### INNHold TILTAK:

Et prioritert tiltak for aktivitetsparken er å nå sørge for at et fremtidig nytt løypenettverk hektes på parken som både tilkomstpunkter og exitpunkter.

Aktivitetsparken må etableres mentalt som det området alt går igjennom.

Ide til mindre plusspunkter side 28 og 29.



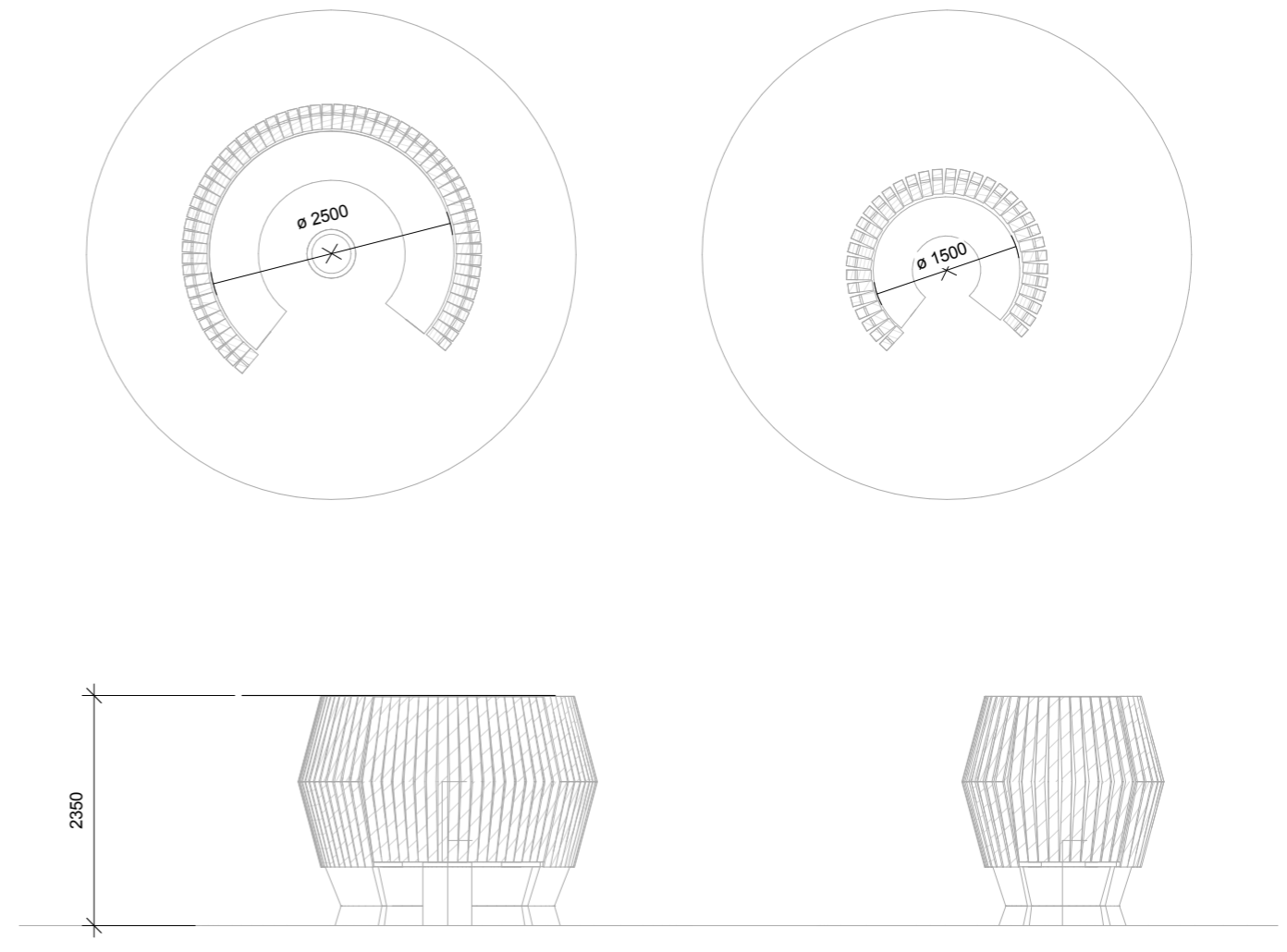
## 5.5 Pluss -og designpunkter

# AKTIVITETSKARTETS IDENTIFIKATORER

Pluss -og designpunkter er Aktivitetskartets lavhengende muligheter. Som del av løypenettverket vi foreslår er det tegnet inn eksempler på små punkter. Disse punktene kan være små eller store punkter som har en aktivitetsverdi i seg, eller destinasjonsverdi. Det kan også ha en praktisk verdi. Dersom det er litt større sirkler så kan dette defineres som plusspunkter der det enten er terrengløype, hytte, campingmuligheter, fiskemuligheter osv tilgjengelig. De mindre prikkene kan være små designpunkter som er benker, utkikksposter, eller tilsvarende konsept-er som "Kokongen" illustrert på denne siden.

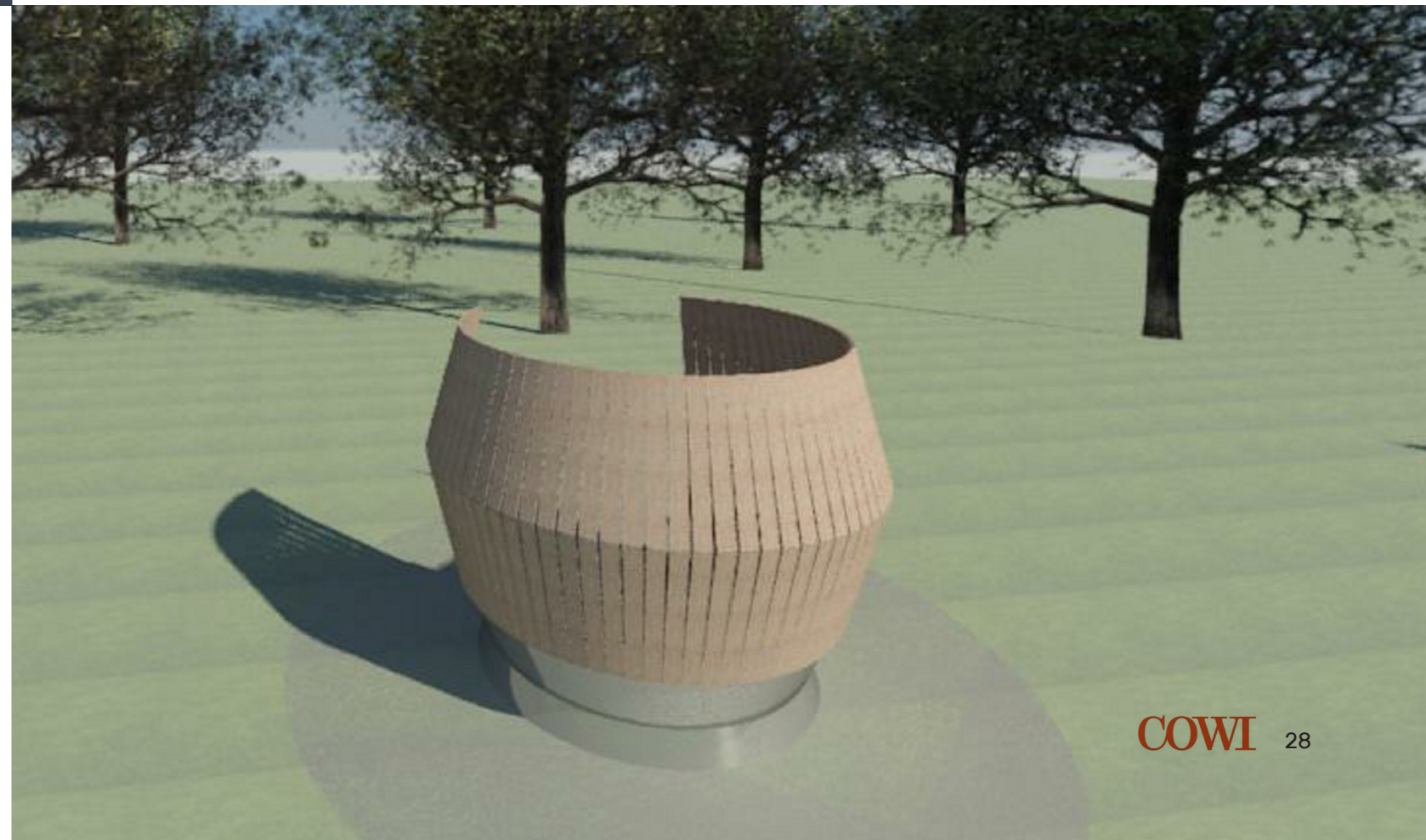
Kokongen kommer i flere størrelser og materialer. Eksempelet her er tilpasset fem personer (voksne) og har en grill i midten. Den danner ly for vær og vind, og kan ha en annen designform der øvre del av buen går mer inn mot midten slik at hullet for røyk i toppen er mindre, og regnvann begrenses inn. Kokongen kan også være en wifi hotspot i mindre format, varmestue eller en samling som kongler i skogen. Illustrasjonene viser kun tidligkonseptskisser. Ikke ferdig revidert design.

**VI ANBEFALER DETTE SOM EN LAVTHENGENDE PRIORITET.**



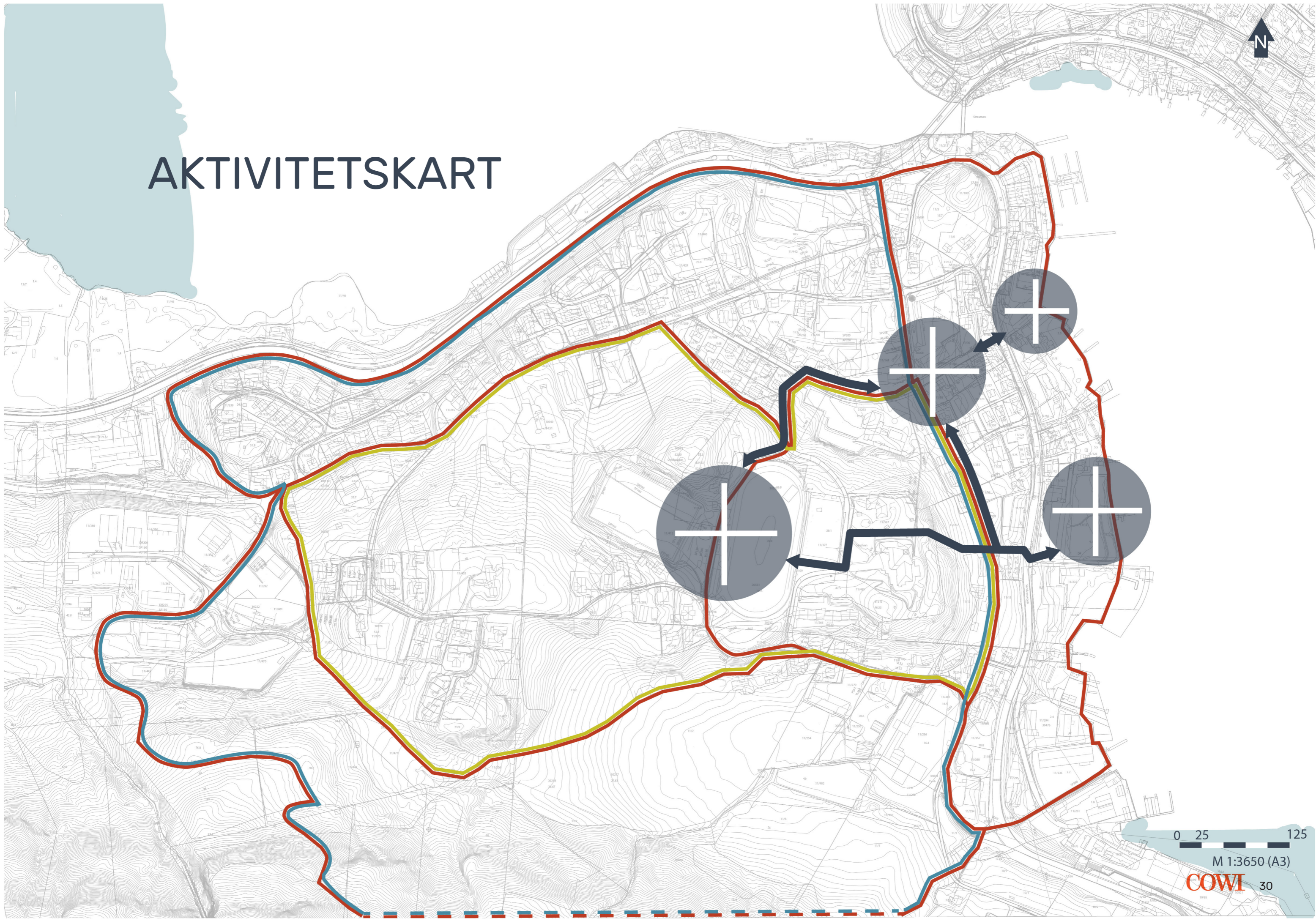
**KOKONG**  
Grillplass for fem  
Design: NUDA AS

**KOKONG** er designet i flere formater og for flere konsepter. Illustrasjonene som vises her er kun tidligkonseptskisser, og ikke endelig design. Det er ikke ønskelig å vise fullverdig designserie i dette dokumentet. Kan formidles dersom ønskelig.





# AKTIVITETSKART



0 25 125

M 1:3650 (A3)

**COWI** 30

# PLUS -OG DESIGNPUNKTER



0 25 125

M 1:3650 (A3)

6.0 HELHETEN DANNER EN

# MOBILISERING AV FOLKEHELSEN

Bilde: Scanpix

“  
**Står det mellom hånda og mobilen,  
velger halvparten mobilen.**

*Prof. Adam Alter*





Stedsutvikling som helsegevinst står sterkt i prosjektets fokus. Samfunnet er i utakt med de fysiologiske behovene Vi har for bevegelse, næring og impulser. Digitaliseringen har samtidig med økt tilgang til det globale samfunnet også redusert den fysiske utviklingen til kommende generasjoner. Det er blitt et reelt samfunnsproblem at flere og flere barn og unge benytter tiden sin flere timer hver dag foran en skjerm. Det er et reelt samfunnsproblem at flere og flere av Oss lever våre liv gjennom digitale plattformer.

**“Står det mellom hånda og mobilen, velger halvparten mobilen.”**

*Prof. Adam Alter fra USA er gjennom sin forskning bekymret for at vi får en hel generasjon barn med manglende sosiale evner fordi de ikke ser opp fra telefonene sine.*

Hvordan konkurrerer man med å gjøre steder attraktive og aktive når det må konkurrere med digitale opplevelser som er øyeblikkelig og mobil?

Derfor er Aktivitetskartet viktig, og binder sammen sentrum på flere måter.

**1.** Et overordnet nettverk av løpe, jogge og sykkel løyper som alle har mindre plusspunkter på veien. Disse plusspunktene kan være små rasteplasser, en benk med utsikt, en grillplass, en

lekeplass, en hinderløype, en treningsplass og mange andre ting som fordrer både fysisk aktivitet såvel som ro og avslapping.

**2.** Arkitektur og design elementer som bidrar til å løfte fram kulturelle aktiviteter såvel som muligheter til å møtes i gode varierte områder. Disse plassene er viktige for både næringsliv og som destinasjon.

**3.** Fysisk opparbeidede møteplasser der variasjon oppfordres i forhold til bruk og muligheter.

Folkehelse handler om såvel det psykiske som det fysiske, og kombinasjonen mellom disse er viktig å både koble og relatere seg til.

Forslaget til Aktivitetskartets løpenettverk må sees i relasjon til kommunens ansvarsområder, og grunneiere. Det er likevel tjenelig at et slik løpenettverk utvikles i Norheimsund for å kunne tydelig koble sentrum sammen fysisk. Det åpner også opp for lavterskel aktivitet og bedre forutsetninger for eldre å kunne benytte seg av et slikt tilbud. Det som gjør et dette løpenettverket attraktivt er de små plusspunktene som hektes på. De blir små minidestinasjoner i seg selv, og kan bidra til å utgjøre en forskjell på om man står opp fra sofaen eller blir sittende.

**Folkehelsearbeid er samfunnets innsats for å påvirke faktorer som direkte eller indirekte fremmer befolkningens helse og trivsel, forebygger psykisk og somatisk sykdom, skade eller lidelse, eller som beskytter mot helsetrusler, og arbeid for en jevnere fordeling av faktorer som direkte eller indirekte påvirker helsen.**

REGJERINGEN.NO



## 7.0 GENERELLE

# RETNINGSLINJER FOR AKTIVITETSKARTET

Aktivitetsskartet for Norheimsund er et viktig lag som benyttes i en masterplan. Det er også et dokument som kan benyttes som en retningslinje for hvordan Aktivitetsskartet kan implimenteres. Dette kartet skal brukes som et strategisk utgangspunkt for hvordan Norheimsund kan knyttes sammen via et nytt nettverk av aktivitetsløyper for jogging, løping, sykling, gåing, rekreasjon. Intensjonen er også gjennom å tilføre små plusspunkter og designpunkter knyttet på løypene: **fremme attraksjonsnivået for bruk, og dermed aktivisere helse relatert aktivitet.** Løypenettverket er kun et illustrert forslag. De krysser eiendomsgrenser som vi ikke har undersøkt er faktisk mulig å gjøre, og de er lagt over et topografisk kart som ikke er realitetsbehandlet. Det vil si at terreng og topografi kan umuliggjøre deler av vårt forslag til løypetrase og plusspunkter. Det er derfor viktig at kommunen benytter Aktivitetsskartet som et skissert grunnlag for egne vurderinger hvorvidt det er mulig å realisere nettverket slik som illustrert.

### VI ANBEFALER AT AKTIVITETSKARTET BENYTTES SOM:

**1. Et strategisk kart for videre planlegging og muliggjøring av et slikt løypenettverk med tilhørende pluss- og designpunkter.**

**2. Et strategisk dokument for innspill til viktige tiltak som responderer på direkte behov blant befolkningen. Det vil si vurdering av tiltakene for Torget, Byparken, Strandagaten og Aktivitetsparken som realiserbare.**

**3. Innspill til utarbeidelse av et helse relatert program for aktiviteter som kan defineres som små plusspunkter eller designpunkter. Dette er lavt-hengende tiltak som kan skape stor effekt og merverdi for kommunen.**

**4. Innspill til hvordan aktivitetsskartet binder sentrum sammen gjennom våre forslag, og hvordan teknologi enkelt kan kobles på som behovsstyrt element, ikke som styrende element. Det kan også benyttes som grunnlag til å vurdere en mobilitetsplan som avgrenser bilbruk til fordel for myke trafikanter gjennom strategisk valgte avgrensinger som styrker kartet.**



1

Vi vurderer de foreslåtte tiltakene som viktig å respondere på, enten ved å igangsette prosjekt, eller tillegge viktigheten av dem i videre kommunalt planleggingsarbeid. Samlet så danner de en helhet internt i Norheimsund, og som gjennomgangspunkter for nytt løypenettverk.

4

1. Torget
2. Aktivitetsparken
3. Byparken
4. Strandagaten

2

3

### **1. Et strategisk kart for videre planlegging og muliggjøring av et slikt løypenettverk med tilhørende pluss- og designpunkter.**

Løypenettverket varierer i lengder og kan bygges ut fasevis. Det vil si at rød løype kan f.eks bygges først, så deler av gult, så deler av blått. Poenget er at det er strukturert for faseutvikling. Pluss- og designpunkter kan isolert etableres relativt umiddelbart. Ved bruk av dette dokumentet, kan et pluss- og designpunkt program etableres i kommunen som ledd i etableringen av en designmal for nye byromsmøbler. "Kokongen" som beskyttet grillplass, eller wifi hotspot kan bygges og plasseres enten i byparken, eller langs sjøfronten, som et bymøbel. Intensjon må være at Kvam Herad gjennom en bevisst designstrategi skaper identifikatorer som har en funksjon i helheten, og som objekt i sitt utvalgte sted.

**2. Et strategisk dokument for innspill til viktige tiltak som responderer på direkte behov blant befolkningen. Det vil si vurdering av tiltakene for Torget, Byparken, Strandagaten og**

### **Aktivitetsparken som realiserbare.**

Behovsanalysene er tydelige i forhold til hvilke ønsker kvemmeren har for Norheimsund. De fire plusspunktene anbefales sterkt å vurderes som nye prosjekter i kommunen der både fylke og stat kan bidra med tilskuddsordninger. Det er tunge tiltak som også må politisk forankres, likevel er det en enkel øvelse å strukturere samtlige av tiltakene til mindre prosjekter som legges inn i en planlagt tidshorison, og som favner om helhetsprinsippet i Aktivitetskartet. Det handler også om den usynlige infrastrukturen (teknologi/digitalisering) som må finne sin plass og relasjon til utviklingen i kommunen.

**3. Innspill til utarbeidelse av et helserelatert program for aktiviteter som kan defineres som små plusspunkter eller designpunkter. Dette er lavhengende tiltak som kan skape stor effekt og merverdi for kommunen.**

Med ref. til punkt 1 vedrørende "Kokongen", så er dette et lavhengende tiltak

som vil bidra til at flere benytter seg av de områder der de plasseres. Enten som samlingspunkter for god wifi tilgang utendørs, eller beskyttet grillplass for alle, eller som små lyspunkter man kan sitte inni dersom vær eller vind ikke tillater andre muligheter. Disse pluss- og designpunktene må dersom de skal gjøres, etableres som et kommunalt program. Det må gjøres som en del av en designmanual, omdømmeutvikling, destinasjonsutvikling og helserelatert utvikling. Det er ikke å anbefale at pluss- og designpunktene kun utvikles som isolerte enkeltobjekter uten en sammenheng. De må utvikles som en serie med sterk identitet. Denne identiteten blir en markør for kommunen og visuell og fysisk gjenkjennelsepunkt for alle som beveger seg rundt i kommunen.

**4. Innspill til hvordan aktivitetskartet binder sentrum sammen gjennom våre forslag, og hvordan teknologi enkelt kan kobles på som behovsstyrt element, ikke som styrende element. Det kan også benyttes som grunnlag til å vurdere en mobilitetsplan som avgrenser bilbruk til fordel**

### **for myke trafikanter gjennom strategisk valgte avgrensinger som styrker kartet.**

Her kan Norheimsund styrke forholdet mellom teknologi og mennesker gjennom aktivitetskartet. Det er å anbefale at kommunen etablerer et nytt løypenettverk med grunnlag i Aktivitetskartets konsept. Dette løypenettverket kan også utvikles parallelt som et digitalt nettverk som binder teknologi og mennesket sammen gjennom aktiviteter.

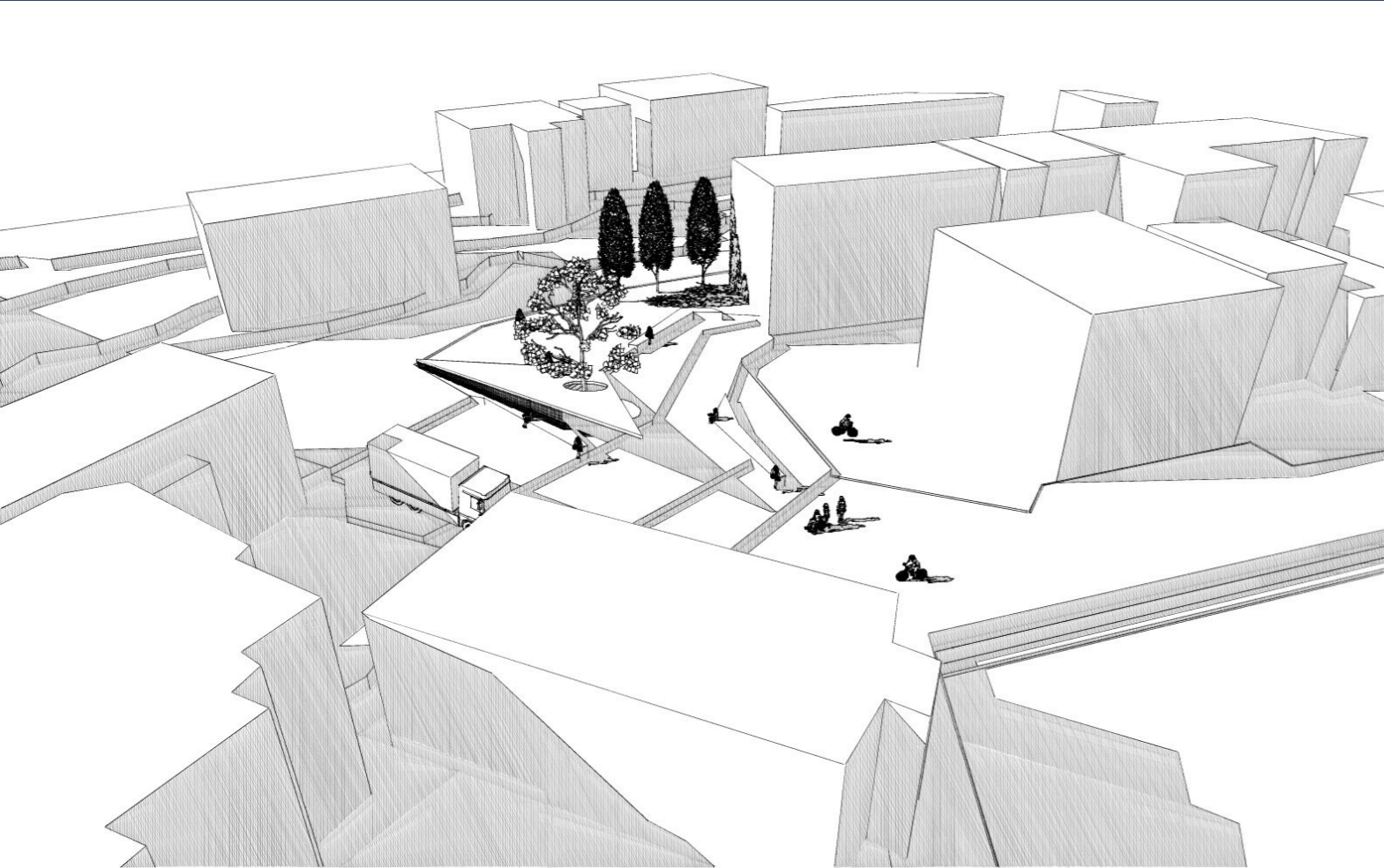
## 8.0 OPPSUMMERING MED

# ANBEFALINGER TIL GJENNOMFØRING

Våre anbefalinger er vurdert opp mot viktigheten av de fire plusspunktene som danner tyngdepunktet i Aktivitetskartet. De er direkte respons på den generelle behovsanalysen, og griper tak i noen etterlengtede behov som ønskes gjennomført.

Anbefalingene er basert på hvordan de fire plusspunktene har sin viktighet i forhold til å binde sammen sentrum gjennom nytt løypenettverk, og som bidrag syter til å styrke Norheimsund som sted og identitet. Plusspunktene er hver for seg tunge investeringsposter. Realismen i dem må behandles, og mulighetene for at plusspunktene ikke vil bli vurdert som gjennomførbare er tilstede. Derfor har vi etablert konseptet rundt pluss- og designpunkter som lavhengende frukter. Disse er gjennomførbare til lave kostnader, og har i seg muligheter for finansiell støtte både fra fylke, stat og Innovasjon Norge.

Løypenettverk oppfordres sterkt til gjennomføring, og realitetsbehandling av Kvam Herad kommune.



### PLUSSPUNKT 1 og 4 anbefaling

Oppgradering av Torget har blitt gjort og står som et vellykket byrom både funksjonelt og designmessig. Ønsket om fleksible løsninger for scener, overbygg til bussholdeplass, flere sittemuligheter er konkrete tilbakemeldinger gjennom behovsanalysen.

Med basis i dette anbefales en gjennomføring av designstudie for Torget i sammenheng med Strandavegen. Vi har nevnt muligheten for å definere denne aksen som **Kvamsallmenningen** og å styrke hele aksen som et sammenhengende byrom.

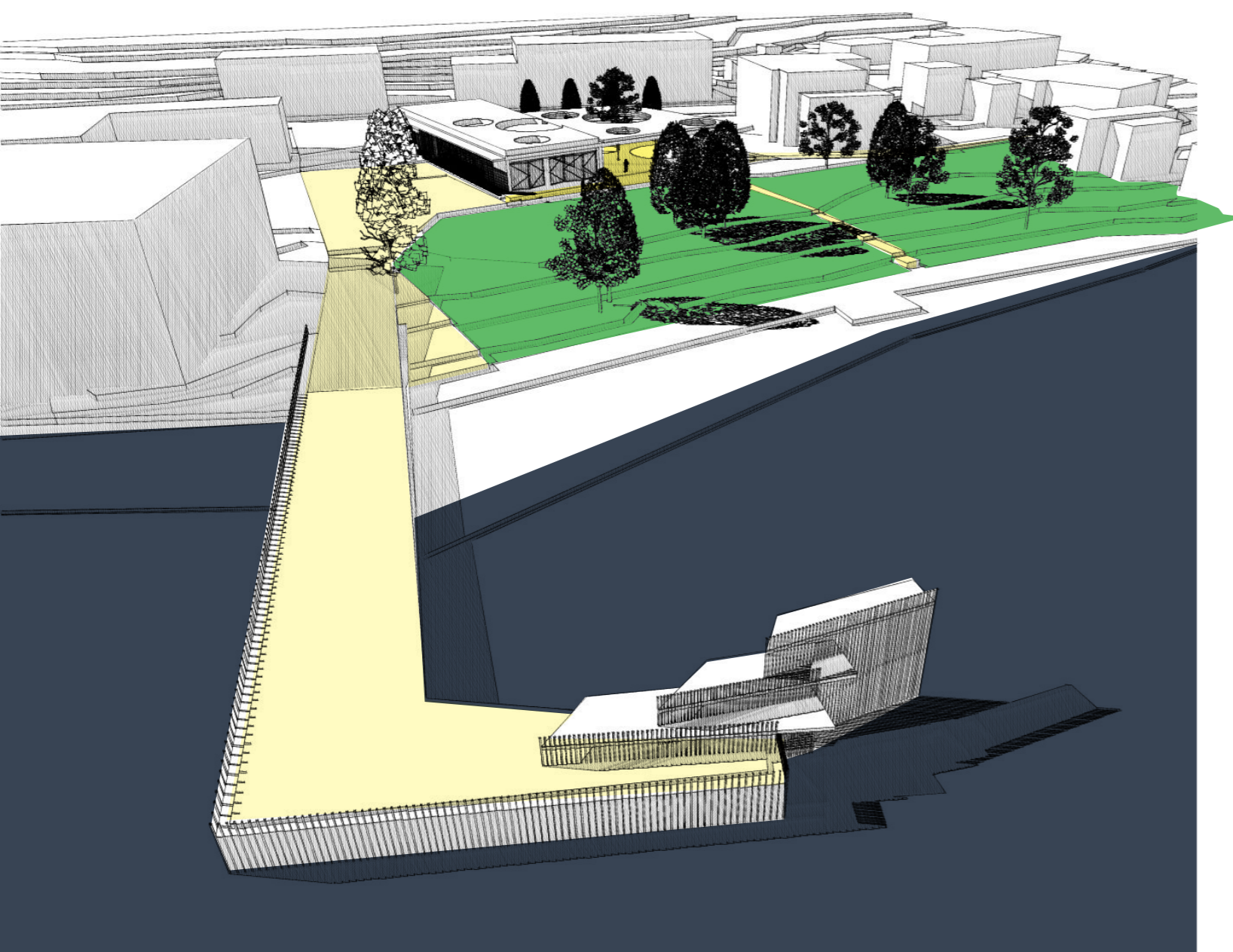
**Vår anbefaling er å gjøre et prosjekt på Kvamsallmenningen sett både fra et byromsperspektiv, men mer som et omdømme og destinasjonsprosjekt for reiseliv, og knytte det opp til en handelsanalyse som kan undersøke næringseffekten av en allmenning.**

### PLUSSPUNKT 2 anbefaling

Aktivitetsparken er allerede politisk behandlet og planlegges bygget. Det som derimot anbefales er en bevissthet rundt parkens tilkomstpunkter og hvordan parken knytter seg opp mot et eventuelt nytt løypenettverk.

Vår intensjon er at hele løypenettverket skal gjennom aktivitetsparken for å oppnå maksimal bruk av parkens mange fasiliteter. Dette må tegnes inn, kartlegges og realitetsbehandles som del av prosessen mot ferdigstilling av parken.

**Vår anbefaling er å tidlig koble på et eventuelt nytt løypenettverk som foreslått i Aktivitetskartet.**



## PLUSSPUNKT 3 anbefaling

BYPARKEN vurderer vi som det viktigste plusspunktet i Norheimsund. Mulighetene for å skape et lite kulturelt kraftsenter er stor, og arealene som kreves til å få dette gjennomført er tilgjengelig. Dette er et punkt som krever mye på programmering, og må samhandles med destinasjonsutvikling (turisme), kommunens kulturprogram, skoleprogram, offentlig program, NAV og flere andre lag og organisasjoner i tillegg til næringslivet.

Pavillionen har en mulighet til å bli et arkitektonisk nav, og skape kraft som et "Architecture of Place" der arkitekturen ikke bare er et objekt, men en funksjon for hele kommunen.

Parken trengs ikke bearbeidelse, men her kan man relativt raskt tilføre flere av designpunktene som f.eks "Kokongen" som beskyttet grillplass og lyspunkt flere steder.

**Vår anbefaling er å gjøre et prosjekt på Byparken som destinasjonsutvikling. Det vil si at prosjektet kan struktureres opp i flere delprosjekter hvor man ser på verdien av området som destinasjon, som festivalarena, som møteplass, som kulturellt samlingspunkt. Det må i prosjektet realitetsbehandles et program for hva som kan fylle opp området og pavillionen, og den program-briefen vil ligge som grunnlag for en eventuell U37 internasjonal arkitekt og urban design konkurranse.**

## PLUSS- OG DESIGNPUNKTER anbefaling

Aktivitetsskartet har som intensjon å synliggjøre god design og godt håndverk gjennom designpunktene. "Kokongen" som er designet av Håkon Iversen, gjennom NUDA AS der selskapet i lang tid har jobbet fram egne produktkonsepter under tittelen "Make Happy Citizens", kan være et av disse lavthengende fruktene som både fungerer som lyskilder, wifi hotspots, grillplasser, alternative benkeplasser.

De produseres i forskjellig størrelser, forskjellige materialer og skal produseres lokalt i de kommunene som bestiller slike. Dette for å aktivisere lokalhåndverket, materialbruken og leveransefrister.

Flere slike pluss- og designpunkter bør etableres.

**Vår anbefaling er å etablere et samarbeidsprosjekt rundt et slikt designpunkt for å få dem produsert og utplassert. Samtidig er det å anbefale å etablere et eget kommunalt "Designpunkt Program" som øker kvaliteten på de objekter som plasseres rundt i kommunen. Dette kan fronte Norheimsund som et viktig regionalt designpunkt.**



**KOKONG**  
Grillplass for fem  
Design: NUDA AS

**COWI**  
**AKTIVITETSKART FOR  
NORHEIMSUND**  
27. april 2018

