



Kvam herad



# Årsmelding 2012



# Innhold

1	Sauer og ulvar, gråstein og gull, uthald og rett mental innstilling .....	2
2	Hovudtrekk .....	4
2.1	Medarbeidar .....	4
2.2	Økonomi .....	6
3	Oversyn over tenestene .....	9
3.1	Politisk verksemd .....	10
3.2	Administrasjon, styring og fellesutgifter .....	11
3.3	Barnehagar .....	13
3.4	Grunnskule .....	14
3.5	Kommunehelse .....	15
3.6	Pleie- og omsorg .....	18
3.7	Sosialteneste og NAV .....	21
3.8	Barnevern .....	23
3.9	Bustader .....	25
3.10	Fysisk planlegging, kulturminne, natur og nærmiljø .....	27
3.11	Næringsstøtte og kommunal forretningsdrift .....	31
3.12	Brann og ulukkesvern .....	32
3.13	Samferdsel .....	33
3.14	Vatn, avløp og renovasjon/avfall .....	34
3.15	Kultur .....	37
3.16	Kyrkja .....	39
3.17	Skatt og rammetilskot .....	40
3.18	Finans .....	41
3.19	Sosiale kostnader inkludert premieavvik .....	42
3.20	Avskrivningar .....	43
4	Årsrekneskap .....	44
4.1	Driftsrekneskap .....	44
4.1.1	Rekneskapsskjema 1A .....	47
4.1.2	Rekneskapsskjema 1B .....	48
4.2	Investeringsrekneskap .....	49
4.2.1	Rekneskapsskjema 2 A .....	51
4.2.2	Rekneskapsskjema 2B .....	51
4.3	Balanse .....	52
4.4	Notar .....	54
4.4.1	Aksjar og partar .....	54
4.4.2	Obligasjonsportefølje .....	55
4.4.3	Låneportefølje .....	55
4.4.4	Avdrag på lånegjeld ihht krav til minsteavdrag .....	56
4.4.5	Endring arbeidskapital .....	56
4.4.6	Anskaffing og bruk av midlar .....	56
4.4.7	Avsetningar og bruk av avsetningar .....	57
4.4.8	Note til balanserekneskapet .....	57
4.4.9	Avslutta prosjekt .....	58
4.4.10	Aktive prosjekt .....	59
4.4.11	Pensjonsnote .....	60
4.4.12	Godtgjersler og honorar .....	60
4.4.13	Garantinote .....	61
4.4.14	Note til VAR – området .....	61
4.4.15	Kapitalkonto (25990) .....	62

# 1 Sauer og ulvar, gråstein og gull, uthald og rett mental innstilling

Tek ein eit raskt tilbakeblikk på retorikken min i heile 2012 og samanliknar med årsresultatet som kjem fram i denne årsrapporten er det lett å skulda meg for å gjera det same som Peter i eventyret. Peter var ein gjetargut som forståeleg nok vart lei av å sitja og stirra på sauer dagen lang. Han ropa difor gjentekne gonger at han såg ulv berre for å få selskap. Til slutt vart innbyggjarane i bygda så lei av å springa opp til løgnhalsen Peter at då han endeleg såg ulv var det ingen som trudde på han. Saueflokken vart ulvemiddag.

Rådmannen i Kvam ropar ulv kvart år, heilt fram til årsmeldinga kjem. Då står saueflokken der like heil - feit og fin. Det er sjeldan årsrekneskapen er like ille som varselet har vore gjennom året. Er så rådmannen ein einsam løgnhals? Ein av dei viktigaste årsakene til at Kvam år etter år kan leggja fram eit bra årsresultat er nettopp det at det blir sett ulv, det blir ropt ulv og det blir handla deretter. Me budsjetterer inntektene nøkternt kvart år, samstundes sit dei budsjettansvarlege heile tida med foten klar på bremsepedalen. Det er akkurat dette, leiarane sin lojalitet til budsjetta, som utgjier den store forskjellen kvart år.

Sjølv om netto driftsresultat i 2012 ligg nær anbefalinga på 3 % av brutto driftsinntekter viser dei underliggjande tala fortsatt ein ubalanse i økonomien. Heile årsoverskotet er disponert gjennom gamle vedtak eller rekneskapsmessige bindingar. Dei store investeringane det siste tiåret gjev oss store avdrags- og renteutgifter, men må i endå større grad fylgjast opp med endringar i drifta for å gje oss innsparingar.

Dei folkevalde får ingen lomme pengar frå 2012 som kan nyttast til utviklingstiltak. Me er dessutan fortsatt avhengig av for mykje av kraftinntektene i drifta. Me har måtta bruka momskompensasjon frå investeringar i drift. Alle inntektene frå eigedomsskatt går til drift, ikkje noko av det blir sett av til utvikling. Driftsbudsjetta er så pressa at nokre få ressurskrevjande brukarar kan velte heile kommuneøkonomien. Oppgåveveksten til kommunane skjer raskare enn inntektsveksten. Det er ikkje rom for strategisk tenesteutvikling innanfor desse budsjetttrammene.

I dette biletet er det difor slik at økonomi ofte trumfar fag. Det kortsiktige trumfar det langsiktige. Slikt er ikkje bærekraftig over tid. Av og til vil nokon oppleve at situasjonen blir verre før den kan bli betre, men på same måte som det ikkje er gull alt som glimrar, så kan ein og finna gull der det ikkje glimrar.

2012 var det fyrste året dei folkevalde i Kvam var inviterte til å «pimpa» kommunen. Eit slikt prosjekt tek tid og det er for tidleg å måla resultat etter berre eit år. Me er fortsatt på stadiet der me må måla om føresetnadane for å få til eit godt resultat er til stades. Føresetnadane som trengs er kunnskap, uthald og rett mental innstilling. Det er fyrst når me finn den rette kombinasjonen av desse tre at resultatata vil koma.

2012 har vore eit år der endringane har sete i førarsetet. Det er ikkje i det statiske dei gode meiningsbrytningane kjem. Det er ikkje i det statiske me leitar etter nye løysingar på gamle problem. Endring i seg sjølv kan utløyse positiv energi, men dersom dei fleste ikkje forstår behovet for endring kan det skapa motstand og friksjon som lett munnar ut energilekkasje. Sjukefråværet i kommunen hadde ei negativ utvikling i 2012. Årsakene kan vera mange, men ein skal ikkje sjå bort frå at endringar i organisasjonen og tenestene kan vera ein utløysande faktor.

Her må eg som rådmann sørgja for å gje dei folkevalde nok kunnskap til å gjera gode langsiktige val, men som kan virka tøffe i det kortsiktige. Eg må sørgja for at organisasjonen har uthald til å gjennomføra det som i det kortsiktige blir oppfatta som negativt. Inni dette må me sørgja for at det er den rette mentale innstillinga som vinn fram. Dersom me er ein organisasjon med stort uthald

men feil mental innstilling blir me produsentar av sagspon, eller omkampar som me kallar det i offentleg forvaltning.

Ved overgangen til 2013 har me lagt grunnlaget for å skapa gode resultat og både politikarar og tilsette i kommunen kan arbeida vidare med «Pimp my kommune 2.0».

Kvam, den 25. mars 2013

Arild McClellan Steine  
- rådmann -

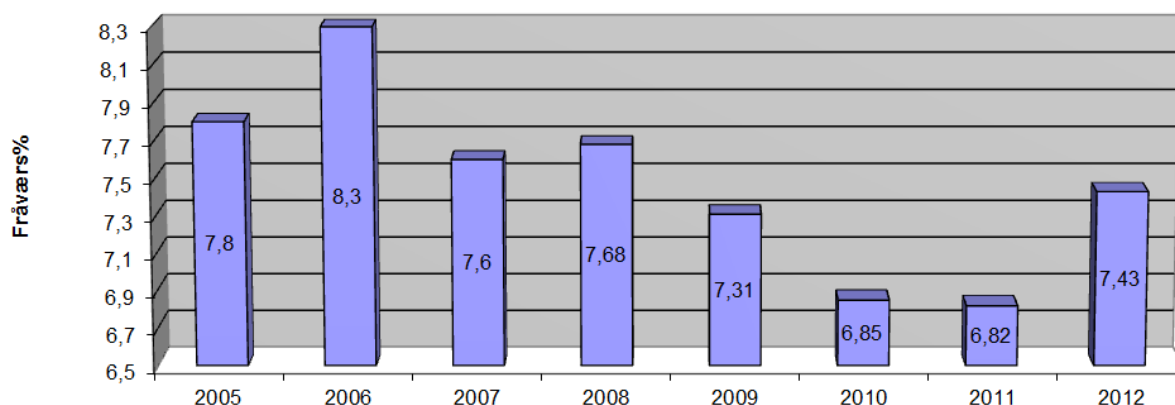
## 2 Hovudtrekk

### 2.1 Medarbeidar

#### Sjukefråværsutvikling frå 2005 – 2012

Etter fleire år med nedgang i sjukefråværet viser tala for 2012 at fråværet har stige frå 6,8 % i 2011 til 7,4 % i 2012. Månadsstatistikken viser at fråværet var særleg høgt i dei tre første månadane i 2012 med ein gjennomsnittleg fråværsprosent på 9,8. Korttidsfråværet held seg på same nivå, medan langtidsfråværet auka frå 5,3 i 2011 til 6,0 % i 2012.

Sjukefråvær 2005 - 2012



#### Sjukefråværsprosjekt

Hausten 2012 vart det sett i gang eit arbeidsmiljøprosjekt i ei av gruppene i pleie og omsorg med målsetjing om bl.a. å redusera sjukefråvær ved å auka grunnbemanning med 1 person på dag- og kveldstid og ikkje nytta vikar ved korttidsfråvær. Prosjektet er finansiert ved hjelp av prosjektmidlar frå NAV og Storebrand sitt HMS-fond, og skal evaluerast etter 1 år (september 2013).

#### Rekruttera og behalda arbeidskraft

Det er framleis utfordringar knytt til rekruttering av førskulelærarar og helsefagarbeidarar. Mange barnehageavdelingar har pedagogiske leiarar på dispensasjon, dvs. utan kvalifisert utdanning. Dette heng også delvis saman med at fleire førskulelærarar ønskjer å arbeida deltid.

Det er ein utvikling mot at førskulelærarar søkjer seg over i skulesektoren for undervisning på småskuletrinnet og at me dermed ikkje klarer å halda på kompetansen deira innan barnehage. Gjennom lokale lønnsforhandlingar er det innført tiltak for at pedagogiske leiarar skal finna det attraktivt å vera i barnehage.

Rekrutteringa til skule er god, noko grunna at elevtalet går ned, men òg fordi det er arbeid langsigtig med rekruttering til skule.

Sjukepleiardekninga har betra seg dei siste åra, men det er framleis stort behov for vikarar for å dekkja permisjonar, sjukefråvær osv.

Kvalifisering av vaksne ufaglærte til helsefagutdanning, held fram. Kvam herad fekk kr 360 000 frå Fylkesmannen etter søknad gjennom «Kompetanseløftet».

Ved innføring av ny fastlegeforskrift og fritaksrett frå legevaktsarbeid for alle legar over 55 år frå 1.1.13, har kommunen sitt behov for legevaktslegar auka.

Ingeniørmiljøet i kommunen er stabilt og det gjer at det hittil ikkje har vore vesentlege problem med å rekruttera til tekniske fag.

## Pensjon

I løpet av hausten 2012 vart det klart at Storebrand trekkjer seg ut av marknaden for ytelsesbasert offentlig pensjon. Pensjonsordninga må difor ut på anbod i løpet av 2013. Ny leverandør må vera avklart innan 1.12.13.

Kvam herad har 21 førtidspensjonistar. 15 av desse har heil eller delvis avtalefesta pensjon 62-65 år og 6 har avtalefesta pensjon 65 -67 år, eller etter 85 års regelen.

I løpet av 2012 var talet på saker til handsaming i hovudordninga i Storebrand:

### Tjenestepensjon Hovedordning Oversikt over behandlede nye saker i år

Denne oversikten viser alle nye ferdigbehandlede pensjonssaker i år.

Art	1. kvartal	2. kvartal	3. kvartal	4. kvartal	Sum
29 Alderspensjon	8	2	7	8	25
Uførepensjon	1	0	3	4	8
Etterlattepensjon	0	0	0	0	0
Avtalefestet førtidspensjon - AFP 65	2	1	6	0	9
Avtalefestet førtidspensjon - AFP 62	1	1	3	2	7

### Tjenestepensjon Hovedordning Oversikt over totalt antall pensjoner

Denne oversikten viser alle utbetalte pensjonstilfeller i pensjonsordningen. I Bedriftsportalen finnes det en egen oversikt over alle pensjonister. Denne gir detaljert informasjon om det enkelte pensjonstilfelle.

Art	Sum
30 Alderspensjon	260
Uførepensjon	77
Etterlattepensjon	30
Avtalefestet førtidspensjon - AFP 65	11
Avtalefestet førtidspensjon - AFP 62	20

*Kjelde: Rapport 4. kvartal 2012 – hovudordning i Storebrand*

## Helse, miljø og tryggleik

Avtalen med Grend bedriftshelseteneste er forlenga med 2 år frå 1.1.13. Aktiviteten i 2012 har vore på totalt 277 timar av ei ramme på 307 timar. Årsrapport frå Grend BHT føreligg ikkje på årsmeldingstidspunktet, men kommunen får god rapportering over aktiviteten gjennom månadlege oversikter. Det har m.a. vore gjennomført arbeidshelseundersøking av nattevaktpersonalet, vaksine av definerte yrkesgrupper, bistand i sjukefråværsoppfølging, rettleiingsoppdrag og ulike arbeidsplassvurderingar og ergonomisk rådgjeving.

## 2.2 Økonomi

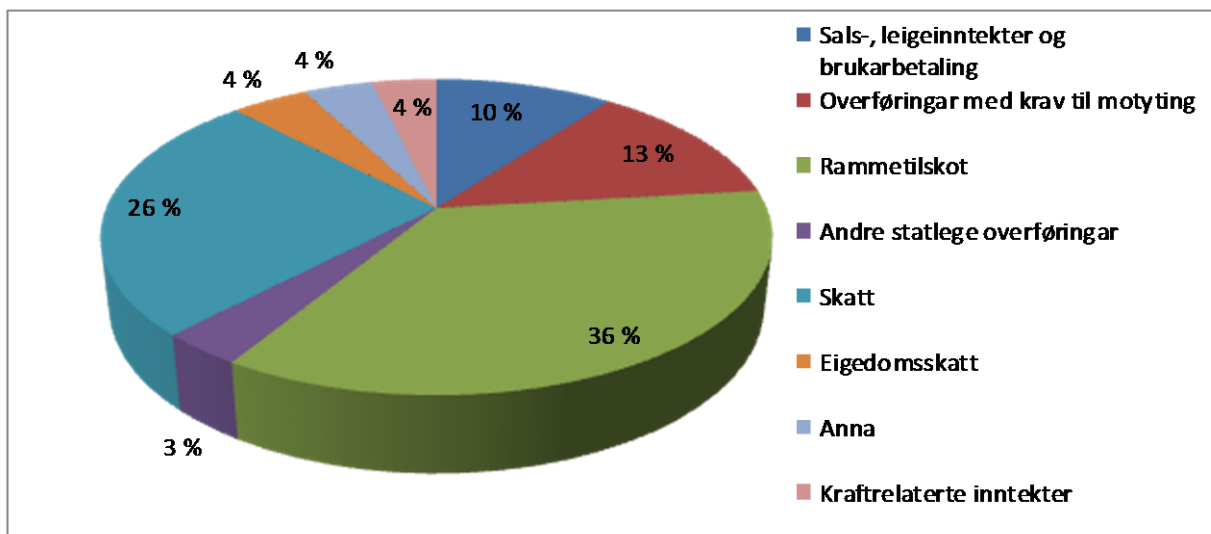
Rekneskapen viser eit netto driftsoverskot på 18,2 millionar, som er 20,6 mill.kr betre enn forventa. Driftsinntektene har auka med 29,8 mill.kr, medan driftsutgiftene auka med 9,9 mill.kr. Finansresultatet vart 4,4 mill.kr betre enn budsjettet.

Auken i utgifter er låg med tanke på at 19 mill.kr av inntektsauken er refusjonsinntekter som normalt medfører tilsvarande auke i utgifter. Med unntak av den store auken i refusjonsinntekter, er det relativt små enkeltavvik i høve budsjettet, og det tyder på at det generelt har vore god budsjettdisiplin.

Av vesentlege endringar i inntektene, er ca. 14 mill.kr i auka tilskotsmidlar og sjukeleisrefusjonar, og 7 mill.kr. auka kompensasjonsinntekt på investeringsprosjekt. Skatteinntektene såg lenge ut til å verta under budsjett, men nivået vart innan årsslutt så høgt at kommunen fekk budsjettsummen for dei lokale inntektene, og i tillegg over 4 mill.kr meir i inntektsutjamnande rammetilskot av di det nasjonale nivået vart endå høgare.

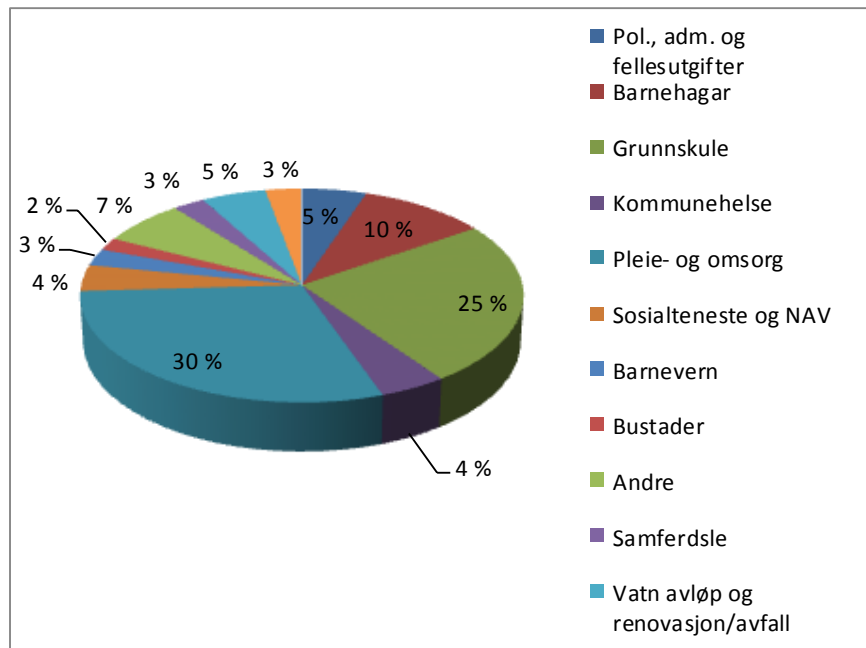
Store deler av resultatforbetringa har bindingar i høve bruken. Blant anna er auken i meirverdiavgiftskompensasjon sett av på disposisjonsfond, og forbetra VAR-resultat og øyremerka tilskot vert sett av til bundne fond. Men det gode resultatet har medført at det er brukt om lag 2 mill.kr mindre av tidlegare års overskot (budsjettet med 6 mill.kr i bruk).

Diagrammet under viser korleis inntektene til heradet var fordelt i 2012. Dersom me samanliknar med 2011 ser me at den delen av "kaka" som kjem frå rammetilskot, aukar frå 32% i 2011 til 36% i 2012. Delen som kjem frå skatteinntekter har òg auka frå 24% i 2011 til 26% i 2012. Andelen frå kraftrelaterte inntekter fell relativt mykje på få år, frå nesten 7% i 2010 til i underkant av 5% i 2011 og er i 2012 under 4%.



Neste diagram viser korleis brutto driftsutgifter prosentvis fordeler seg mellom dei ulike tenestene. Fordelinga skil seg lite frå kommunar flest. Det er to hovudområde kommunane brukar ressursane på: Grunnskule og Pleie og omsorg. Delen som går til dei to hovudtenestene har auka med hhv. 3% og 2% i høve 2011.

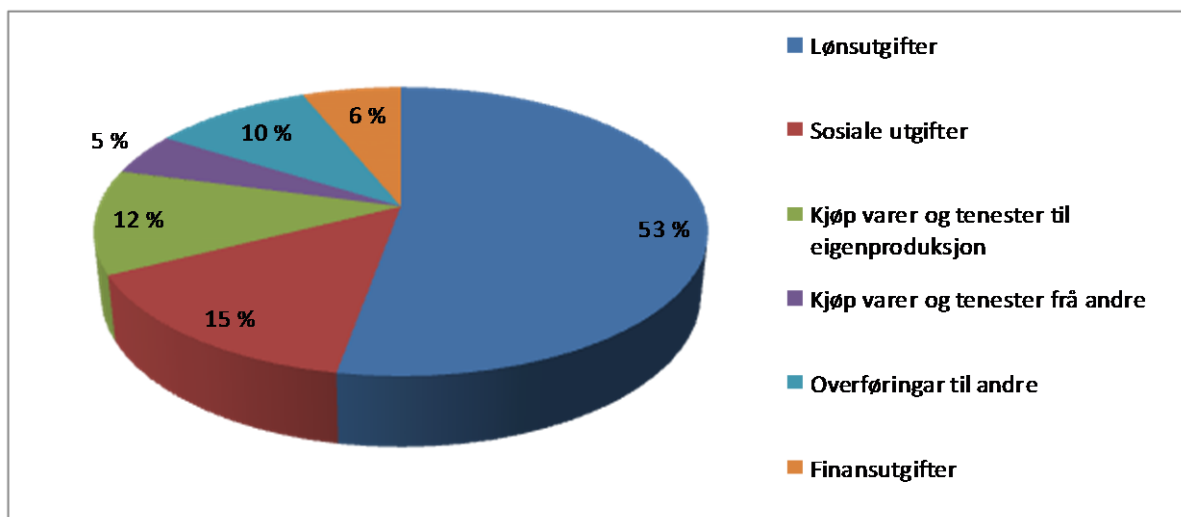
Administrasjonen styrer etter nettofordeling på dei ulike rammeområde, og vesentlege avvik i høve budsjettet vert gjennomgått i detalj under «Oversyn over tenestene».



Kommunen sin største og viktigaste ressurs, er arbeidskraft. Løn og sosiale utgifter utgjer 68% av driftsutgiftene. Deretter kjem kjøp til eigen tenesteproduksjon på 12%.

Kvam herad overfører 68 mill.kr. til andre, som tilsvarar 10% av driftsutgiftene. 21 millionar går attende til stat/fylke/institusjonar, medan 12 mill.kr er moms på kjøp som kommunen får attende som inntekt. Nesten 33 millionar er overført til privatpersonar eller organisasjonar, der 11 mill.kr er bidrag til livsopphald o.l. og hjelpetiltak barnevern.

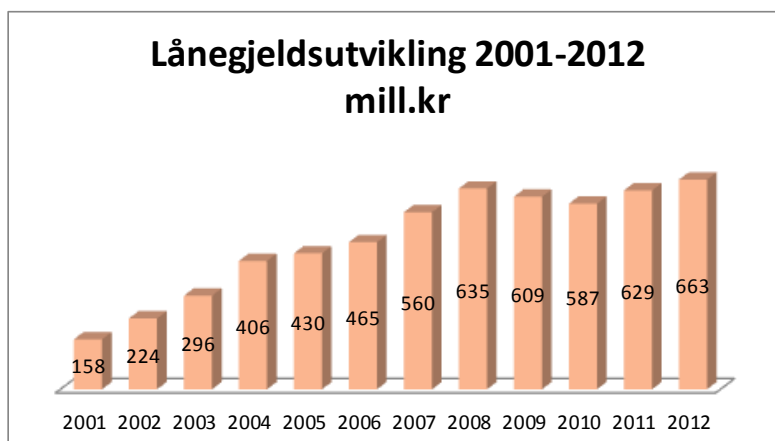
Etter at kommunen har investert i bygg og infrastruktur dei siste åra, utgjer finansutgiftene no 6%.





Finansutgiftene er i rente på lån (20 mill.kr) og låneavdrag (22 mill.kr), og vert påverka av lånevolumet til kommunen, og rentenivået i den kommunale lånemarknaden. Rentenivået har dei seinare åra vore svært lågt, og Kvam herad hadde ei vekta gjennomsnittrente på 3,2% i 2012.

Det vart teke opp eit lån på 55 millionar i KLP i 2012. Samla lånegjeld er ved utgangen av 2012 663 mill. kr. Dette er ein auke på 34 mill. kr i forhold til 2011. Når det gjeld husbanklån, er det teke opp eit lån på 10 mill.kr i 2012. Totalt har kommunen 42 mill.kr i husbanklån, mot 34 mill.kr i fjor, dvs auke på 8 mill.kr. Heradsstyret gav rådmannen fullmakt til å ta opp startlån på 20 mill.kr, men Husbanken hadde ikkje rammer til meir enn 10 mill.kr til Kvam.



Låna har Kvam herad i hovudsak brukt på investeringar i anleggsmidlar, og kommunen har pr. 31.12.12 verdiar for over 1 milliard. I tillegg har kommunen pensjonsmidlar for ca. 0,6 milliardar. Saman med omløpsmidlar og anna, utgjer kommunen sine egedelar over 2 milliardar. På aktivasida har kommunen 0,4 milliardar i eigenkapital (fondsmidlar, kapitalkonto). Den totale langsiktige og kortsiktige gjelda er på 0,8 milliardar. Kommunen sine pensjonsforpliktingar er på 0,8 milliardar pr. 31.12.12.

### 3 Oversyn over tenestene

Tabellen under viser korleis drifta fordeler seg på KOSTRA-tema<sup>1</sup> bygd opp etter dei tenestene som er vedtekte brukt i Kvam herad.

Hovudoversikt drift 2012. Fordelt på Kostra-tema					
Tema (i 1000 kr)	Rekneskap 2012		Budsjett 2012		Avvik 2012
	Br. utg. 2012	Netto utg 2012	Br. utg. 2012	Netto utg 2012	
Politisk verksemd	4 194	4 010	4 603	4 419	-409
Adm. og fellesutgifter	33 804	23 010	38 175	27 929	-4 919
Barnehagar	75 407	58 083	70 526	55 084	2 999
Grunnskule	181 206	137 754	162 985	138 713	-959
Kommunehelse	32 809	23 293	31 739	24 435	-1 142
Pleie- og omsorgstenesta	216 546	172 685	212 824	176 459	-3 774
Sosialteneste og NAV	29 164	26 829	26 454	24 381	2 448
Barnevern	18 702	17 611	16 552	15 752	1 859
Bustader	14 025	-3 094	12 622	-2 795	-300
Plan	12 200	7 514	12 889	7 571	-57
Næringsstøtte og komm. forretningsdrift	27 704	-3 990	25 897	-9 823	5 833
Brann og ulykkesvern	9 936	7 963	8 583	7 307	656
Samferdsle og grøntanlegg	18 884	15 195	17 635	13 327	1 867
Vatn avløp og renovasjon/avfall	38 061	-2 752	38 879	-6 444	3 692
Kultur	16 407	10 103	17 119	13 493	-3 390
Kyrkje	5 002	4 994	4 881	4 860	134
Skatt og rammetilskot	104	-485 984	0	-477 049	-8 935
Finans	43 165	12 544	44 026	11 737	807
Løn til fordeling	0	0	0	0	0
Motpost avskrivningar	0	-25 767	0	-29 355	3 588
<b>Sum</b>	<b>777 321</b>	<b>0</b>	<b>746 390</b>	<b>0</b>	<b>-0</b>

Kvam herad nyttar netto utgift som vedtekte budsjett for kvart KOSTRA-tema. Tabellen viser i tillegg til rekneskapstala, justert budsjett 2012 (inkluderer alle justeringar fram til og med tredje tertial). Kolonne for avvik viser avvik mellom rekneskap og justert budsjett 2012.

På dei neste sidene er rekneskapstala til kvar teneste kommentert. Vidare er det laga tabellar som viser meir detaljert informasjon om kva tenester/funksjonar som høyrer til dei ulike rammeområda.

#### Andre opplysningar:

Alle sosiale utgifter er tekne ut av tabellane på kvart rammeområde. Endringar i lønsutgifter medfører oftast direkte endringar i sosiale kostnader. Men endringane er òg knytta til endringar i nivået på for eksempel pensjon og forsikring, som drifta av det enkelte rammeområde ikkje kan styra, og som påverkar alle rammeområde og difor vert omfattande å kommentera. Dei vesentlege endringane i lønsnivå vert difor kommentert pr. tema, medan sosiale utgifter vert kommentert for seg.

Dei sosiale kostnadene inkluderer pensjon, premieavvik på pensjon, gruppelivsforsikring, arbeidsgjevaravgift, premieavvik av arbeidsgjevaravgift og redusert arbeidsgjevaravgift av trygderefusjon.

<sup>1</sup> KOSTRA=KommuneSTATrapportering. Kommunane skal nytta lik standard for rekneskap for å gjera det mogeleg å samanlikna kommunar med kvarandre, på for eksempel tema «Grunnskule».

### 3.1 Politisk verksemd

Politisk verksemd							
Funksjon og rammer		Rek 11 (netto)	Rek 12 (netto)	Justert Bud 2012	Opphavleg bud 2012	Forbruk i %	Avvik i kr
100	Politisk styring og kontrollorgan	3 771	3 081	3 577	3 290	86 %	-496
110	Kontroll og revisjon	487	445	665	665	67 %	-219
Politisk verksemd		4 258	3 526	4 242	3 955	83 %	-716

#### Merknader til driftsrekneskape :

Det er eit mindreforbruk på 0,2 mill.kr i frikjøp av politikarar. IT-utgiftene er 0,3 mill.kr lågare. 2012 var ikkje valår, og godtgjersleordningane til politikarane vart lagt om.

Det er kjøpt for 0,2 mill.kr mindre i kontroll- og revisjonstenester enn det var budsjettert for i 2012.

#### Resultat

- Det er ingen endringar i utvalsstrukturen og møteaktiviteten er stabil.
- Heradsstyret hadde 10 ordinære møte. Det vart meldt 7 spørsmål og 4 interpellasjonar frå representantane, det er ein auke frå 2011. I tillegg til ordinære møte hadde heradsstyret opplæringsdag i april, temadag om rus i august og «kraftseminar» i november.
- Arbeidet med å pussa opp heradsstyresalen starta i 2012, med bl.a. dugnadsinnsats av tilsette og politikarar. «Ordførarpodiet» forsvann, og ny «møtemøblering» vart testa ut. Møbleringa vil vera grunnlag for meir permanente løysingar.

#### Aktivitet i politiske organ 2008 – 2012

Organ	2008		2009		2010		2011		2012	
	Møte	Saker	Møte	saker	Møte	Saker	Møte	Saker	Møte	Saker
Heradsstyre	11	177	10	126	9	131	11	163	10	144
Formannsk.	9	104	12	60	10	66	13	80	9	70
NPB	8	95	12	127	11	161	10	128	10	136
Teneste	8	25	8	25	8	25	7	22	8	31
Eldreråd	9	50	10	39	8	37	7	29	8	43
RFMNF	4		6		7	16	3	4	7	26
Adm.utval	1	2	0	0	0	0	1	2	0	0
AMU	4	16	4	14	4	12	1	3	2	7
Klagen.	0	0	2	6	0	0	2	4	0	0
Tema-H	2		2	0	1		2	0	3	
<b>Samla</b>	<b>56</b>	<b>469</b>	<b>66</b>	<b>397</b>	<b>58</b>	<b>448</b>	<b>57</b>	<b>435</b>	<b>57</b>	<b>457</b>

## 3.2 Administrasjon, styring og fellesutgifter

Adm. og fellesutgifter						
Funksjon og rammer	Rek 11 (netto)	Rek 12 (netto)	Justert Bud 2012	Opphavleg bud 2012		Avvik i kr
120 Administrasjon	24 930	22 929	25 200	24 506	91 %	-2 270
121 Forvaltningsutgifter i eiendomsforvaltningen	1 537	1 854	1 506	1 730	123 %	348
130 Administrasjonslokale	929	1 060	1 202	1 202	88 %	-142
170 Premieavvik	-2	-1	0	0	#DIV/o!	-1
180 Diverse fellesutgifter	345	390	382	369	102 %	8
190 Interne serviceeiningar	-525	-500	-606	-531	82 %	107
<b>Adm. og fellesutgifter</b>	<b>27 214</b>	<b>25 733</b>	<b>27 684</b>	<b>27 275</b>	<b>93 %</b>	<b>-1 951</b>

### Merknader til driftsrekneskapen:

Mindreforbruket er på 2,3 mill.kr for administrative tenester. 0,7 mill.kr gjeld innsparing i løn på grunn av at stillingar har vore ubemanna. Avskrivningane vart 0,4 mill.kr lågare enn budsjettet. Administrasjonsområdet inneheld òg ein del fellespostar som lønsjustering, refusjonar, medlemskontingent og andre interne fordelingar som har vorte lågare enn budsjett med totalt 1,2 mill.kr.

Auken på eigedomsforvaltning gjeld forsikring som har vorte 0,3 mill.kr høgare, medan reinhaldet av administrasjonslokale er redusert med 0,2 mill.kr.

### Status

Under tema «Administrasjon, styring og fellesutgifter» er rådmann, assisterande rådmann, HR-sjef og einingsleiarar, overordna planarbeid, drift og reinhald av rådhuset, og den nye eininga Stab, samla. I Stabseininga finn ein tenester som informasjon, post, arkiv, resepsjon, politisk sekretariat, løn og personal, rekneskap, fakturering, eigedomsskatt, skatt, innkrevjing, IT, innkjøp, forvaltning bygg og eigedom, juridisk rådgjeving, kantinedrift, overformynderi, verneombod og hovudtillitsvald. I tillegg ligg premieavvik på pensjon her, kommunen sine utgifter til politi og rettspleie, forsikring, AFP og felleskontingentar, og lønsjusteringspotten til kommunen. Det er såleis eit innhaldsrikt KOSTRA-tema, med mange ulike funksjonar.

### Resultat

- Det har vore mykje arbeid med omorganisering i 2012, med fokus på endringskultur, betre måloppnåing gjennom leing og styring, større tverrsektorielt fokus i organisasjonen og tydelgare ansvarsdeling mellom stabar og eining. Fleire einingar vart slått saman, og ved inngangen av 2013 var Kvam herad organisert i 3 driftseiningar (Oppvekst, Helse og omsorg, Teknisk), i tillegg til 2 andre: Stab og Samfunn og utvikling.
- Norge.no hadde ikkje vurdering av offentlege nettsider i 2012, «stjernedrysset» for 2011 er òg gjeldande for 2012 dvs. ★★★★★☆☆ for [www.kvam.no](http://www.kvam.no). Kriteria for vurdering av nettsidene vert gradvis skjerpa og det stiller stadig større krav til oss å gje den kvalitet som vert forventa av i forhold til innhald, brukartilpassing og tilgjengelegheit.
- I 2012 tok vi bruk digitalt skjema for skjenkeløyve, og målet om minst ei ny digital teneste pr. år er oppfylt.

- Bruk av kommunen sin informasjon på nett er framleis stigande. Målet om at minst 10 % av innbyggjarane våre skal innom dagleg er for lengst nådd, og tida er inne for å revurdera måla.

Unike "vitjingar" pr døgn innom dei ulike portalane er:

Portal	2010	2011	2012
<a href="http://www.kvam.no">www.kvam.no</a>	870	965	1003
Politikarnett	26	17	24
Lagsportalen	92	103	126

- Kvam får framleis heiderleg omtale for arbeidet med katalogisering av gammalt arkivmaterieil. Det meste av arkiv frå 1837 til 1999 har no elektroniske katalogar og kan lett sporast og hentast ut til publikum.
- Journalførte dokument er om lag 30 000 pr år, det nivået har vi hatt dei siste 5 åra. I 2012 handsama vi m.a. 74 registrerte krav om innsyn, av desse enda ein som klage vidare sendt til fylkesmannen.
- Arkivlokala er opprusta og stettar no krava til nye forskrifter, men så lenge vi er pålagt å ha tilfluktsrom i rådhuset kan vi risikera krav frå Riksarkivet om å finna nye løysingar for arkivdepot.
- Etter magre investeringsår, starta ein opp eit løft på IT-sida i 2012 då bl.a. Microsoft-lisensar vart kjøpt inn. Pc-parken vart oppgradert med Windows 7 og Office-pakke, og nytt trådløst anlegg vart kjøpt inn, og kapasiteten på diskplass og server vart utvida.
- Kvam herad har over 80 lokasjonar med til saman ca 1.000 datamaskiner og 140 servere. Kommunen driftar 40-50 program/fagsystem.
- Ip-telefonar er nytta sidan 2001, og kommunen har 650 interne nummer. Sentralbordet vart oppgradert i 2012.
- I tillegg til interne IT-tenester, har Kvam herad følgjande avtalar:
  - drift av nett og serversystem for Jondal kommune og Kvam kraftverk
  - sal av tenester til Kvinnherad kommune
  - drift av fagsystemet "Vpro" for 60 kommunar
  - legesystem for legekantor i Kvam
- Kvam herad kjøpte inn varer og tenester i 2012 for nesten 300 mill.kr. Det er difor eit viktig og omfattande arbeid å etablera gode rammeavtalar for kjøp av varer og tenester, og sikre gode og lovlege enkeltinnkjøp. Ulovlege direktekjøp kan fort verta dyrt. I 2012 fekk Kvam herad saman med ei rekkje andre kommunar, eit gebyr på 0,25 mill.kr etter at ein leverandør klaga kommunen inn for KOFA<sup>2</sup>. Kommunen har om lag 50 aktive rammeavtalar, enten direkte eller i ulike samarbeid med andre kommunar.
- Kvam herad sender ut ca 30.000 faktura pr. år. I 2012 fekk kommunen på plass betaling med E-faktura og/eller Avtalegiro.
- Skatteinnkrevjinga ligg over 98% og nær 100% for dei fleste skatte- og arbeidsgjevarkrava. Det har vore utfordrande å få gjennomført nok arbeidsgjevarkontrollar. I 2012 vart det planlagt 15<sup>3</sup>, men gjennomført 11. Kontrollarbeidet vart kjøpt av Kemneren i Bergen v/Hordaland Kommunale Rekneskapskontroll. Hausten 2012 vart det gjennomført tiltak for å kunna ta fleire av kontrollane i eigen regi.

<sup>2</sup> KOFA er klagenemd for offentlege anskaffingar

<sup>3</sup> Målet er at 5% av arbeidsgjevarane skal kontrollerast i løpet av eit år

### 3.3 Barnehagar

Barnehagar						
Funksjon og rammer	Rek 11 (netto)	Rek 12 (netto)	Justert Bud 2012	Opphavleg bud 2012		Avvik i kr
201 Førskule	32 261	36 172	35 777	33 707	101 %	394
211 Styrka tilbod til førskuleborn	3 863	3 215	2 727	2 635	118 %	488
221 Førskulelokale og skyss	3 133	3 224	2 567	2 579	126 %	657
<b>Barnehagar</b>	<b>39 257</b>	<b>42 611</b>	<b>41 071</b>	<b>38 921</b>	<b>104 %</b>	<b>1 539</b>

#### Merknader til driftsrekneskapen

Barnehagar har eit netto meirforbruk på 1,5 mill. kr.

Overforbruk på førskule kjem av at det er overført 0,4 mill. kr meir til private barnehagar enn budsjettert. Kvam herad må refundera kostnaden for barn busett i Kvam som går i privat barnehage i andre kommunar. Kommunen må også refundera søskenmoderasjon til privat barnehage.

På funksjon 211 – styrka tilbod til førskuleborn er det brukt 0,5 mill. kr meir på løn enn i budsjett.

Kostnad på 0,7 mill. kr på funksjon 221 gjeld ulike endringar i drifts- og investeringsprosjekt, som bl.a. avsetning mva.kompensasjon til Ålvik barnehage.

#### Resultat

- Alle barn med lovfesta rett og som har søkt om barnehageplass, har fått tilbod om plass i barnehage.
- Totalt 433 barn hadde barnehageplass per 15.12.2012, 14 fleire enn året før.
- Alle barnehagane har ope fem dagar i veka, men noko ulik opningstid. Sandven FUS barnehage har ope heile sommaren medan dei kommunale barnehagane har stengt tre veker i juli.
- Fleire barn i barnehage treng tilrettelagt hjelp for å få tilfredstillande utbytte av barnehagetilbodet og ønska utvikling. Dette kan vera barn med funksjonshemming og utviklingsvanskar. Forsking viser at tidleg hjelp er god hjelp. Lågterskeltilbodet «Pedagogisk fagteam» gjev rettleiing til barnehage og tilbod i grupper for born som treng ekstra støtte i utviklinga. Born med ulike lærevanskar får tilrettelagt hjelp og etter sakkunnig vurdering frå PPT event. tilråding og vedtak om spesialpedagogisk hjelp etter § 5.7 i opplæringslova.
- Born med minoritetsspråkleg bakgrunn får i dag ikkje ekstra hjelp gjennom auka ressurs til barnehagen. Me ser at barnehagen er ein god læringsarena for desse borna, og gjennom Pedagogisk Fagteam prøver ein å arbeida systematisk med språkstimulering som grunnlag for vidare læring ved skulestart
- Heradstyret vedtok ny barnehageplan i juni 2012 og arbeidet med handlingsplanen er i gang og blir avslutta i 2013

#### Status

- Stadig fleire ynskjer plass i barnehage. Barna er yngre når dei startar, og stadig fleire utvidar frå deltids- til fulltidsplass.
- Det er 20 nye born på venteliste som ynskjer barnehageplass før 01.07. Desse borna har ikkje lovfesta rett til barnehageplass.
- Talet på minoritetsspråklege barn aukar. Det er i 2012 34 born, 1 fleire enn i 2011.
- Dei tilsette opplever meir press og at arbeidsdagen er i endring grunna stadig lengre opningstid, administrativ tid og oppfylgning av enkeltbarn.
- Heradet manglar framleis førskulelærarar. I 2012 vart 7,2 årsverk drivne på dispensasjon i høve kravet om førskulelærarutdanning for å fungera som pedagogisk leiar. Dette er ein nedgang på 1,7 årsverk frå 2011.
- Elles er det store behov for å oppgradera fleire av barnehagebygga i Kvam, og det er behov for nytt utstyr/leiker o.l.

### 3.4 Grunnskule

Grunnskule						
Funksjon og rammer	Rek 11 (netto)	Rek 12 (netto)	Justert Bud 2012	Opphavleg bud 2012		Avvik i kr
202 Grunnskule	75 510	79 757	80 914	80 255	99 %	-1 157
213 Vaksenopplæring	2 659	3 183	3 803	3 773	84 %	-619
214 Spesielskular	49	0	0	0	#DIV/o!	0
215 Skulefritidstilbod	1 051	1 381	1 310	1 377	105 %	71
222 Skulelokaler	11 344	11 083	10 769	10 859	103 %	313
223 Skuleskyss	2 800	2 855	2 800	2 800	102 %	55
383 Musikk- og kulturskular	3 238	3 514	3 620	3 700	97 %	-106
<b>Grunnskule</b>	<b>96 650</b>	<b>101 773</b>	<b>103 216</b>	<b>102 764</b>	<b>99 %</b>	<b>-1 443</b>

#### Merknader til driftsrekneskapen

Rammeområdet Grunnskule hadde i 2012 eit mindreforbruk på 1,4 mill. kr.

På funksjon 202 – grunnskule er lønsutgiftene vorte lågare enn budsjett. Overføringane frå staten til vaksenopplæringa kan vera vanskeleg å budsjettera. I 2012 har kommunen fått overført meir enn det som var lagt inn i budsjettet. Utgiftene til straum vart 0,4 mill.kr høgare enn budsjettert for skulelokale. På musikk- og kulturskulen vart brukarbetalingane høgare enn justert budsjett.

#### Status:

- Opplæringslova med forskrifter styrer mykje av aktiviteten i eining for skule. Stadige lovendringar har ført til auka aktivitet i grunnskulen nesten kvart år. Her kan nemnast leksehjelp og timar til tidleg innsats for elevane i 1. –4. klasse, innføring av valfag på 8 trinnet.
- Hausten 2012 var det 1017 elevar i grunnskulen i Kvam. Ein liten nedgang frå 2011 då det var 1050. Rundt 60 av desse elevane er minoritetsspråklege, dvs. at dei har rett på særskild norskopplæring og i nokre høve også tospråkleg fagopplæring. Talet er om lag uendra frå 2011.
- Det er fleire elevar i Kvam som har omfattande hjelpebehov og der kommunen set inn store ressursar for å gje den einskilde tilfredstillande utbytte av opplæringa.
- Den lovpålagde Pedagogisk Psykologiske Tenesta (PPT), har ansvar for å utarbeida sakkunnig vurdering i tråd med Opplæringslova. Den sakkunnige vurderinga må til for at barn skal ha rett til spesialundervisning. PP-tenesta skal også hjelpe barnehage og skule i arbeidet med kompetanseutvikling og organisasjonsutvikling for å leggja opplæringa betre til rette for elevar med særlege behov.
- PPT hadde i 2012 arbeid knytt til totalt 377 brukarar i alderen 0-90 år, inkludert logopedklientar (til dømes knytt til helse- og omsorgssektoren). 28 av brukarane er frå Jondal. I 2012 vart 41 nye born tilvist PPT. Det har vore ein liten nedgang i talet elevar som får spesialundervisning i Kvam siste året. I 2012 er talet 15,9 % mot 16,4 % i 2011. Ungdomsskulen har høgast prosent spesialundervisning, dette samsvarer med utviklinga som gjeld for landsgjennomsnittet.
- I 2012 starta Hardanger/Voss kompetanseregion eit 5-årig prosjekt der Statped-Vest skal arbeida tettare på PPT for å auka kompetansen i barnehage og skule; «Spesped-løftet Hardanger/Voss – god opplæring og inkludering for alle». PPT Kvam er ansvarleg for dette prosjektet. Arbeid med minoritetsspråklege born er eitt av satsingsfelt i prosjektet.
- I frå 2011 til 2012 er det ein nedgang frå 189 til 161 elevar som nyttar seg av SFO-tilbodet i kommunen.
- Kvam herad er med i statleg satsing på utviklingsarbeid i skulen knytt til vurdering for læring.
- Hausten 2012 vart det innført ny leiarstruktur i skulen med avdelingsleiarar på alle skulane for å styrka den pedagogiske leiinga.

### 3.5 Kommnehelse

Kommnehelse						
Funksjon og rammer	Rek 11 (netto)	Rek 12 (netto)	Justert Bud 2012	Opphavleg bud 2012		Avvik i kr
232 Førebyggjg - skule og helsestasjonsteneste	3 928	4 090	4 703	4 691	87 %	-613
233 Anna førebyggjande helsearbeid	2 561	1 754	2 443	3 371	72 %	-689
241 Diagnose, behandling, rehabilitering	12 715	13 151	12 406	12 465	106 %	746
<b>Kommnehelse</b>	<b>19 204</b>	<b>18 995</b>	<b>19 552</b>	<b>20 527</b>	<b>97 %</b>	<b>-557</b>

#### Merknader til driftsrekneskapen

Netto mindreforbruk på 1,2 mill kr. i forhold til budsjett og 0,8 mill kr. mindre enn rekneskapsåret 2011. Mindreforbruket i funksjon 232 kjem av vakant stilling innan førebyggjande psykiatri for barn og unge og innsparing på kjøp av varer og tenester. Mindreforbruk i funksjon 233 er ulike refusjonsinntekter. Lønsutgiftene og driftstilskota i funksjon 241 ca 1 mill.kr høgare, men auka inntekter og trygderefusjonar gjer at nettoen vert 0,8 mill.kr over budsjett.

#### Status:

- **Helsestasjonstenestene:** Det er fire helsestasjonar i Kvam. 5 helsesøstre i til saman 4,75 stillingar og ei jordmor i 0,5 stilling utøver tenestene saman med 5 legar i til saman 84 % stilling fordelt på helsestasjon og skulehelseteneste.
- **Fysioterapitenesta:** 8 fysioterapeutar med til saman 5,85 driftstilskot er knytt til 5 institutt. Saman med 7 fysioterapeutar som deler på 4,3 fastløna stillingar, gjev dei eit breitt tenestetilbod til kvemmingane i alle aldersgrupper.
- **Kommuneoverlege:** Kvam herad har kommuneoverlege i 100 % stilling.
- **Folkehelse:** Kvam har partnerskapsavtale med Hordaland fylkeskommune om folkehelsearbeid og får årleg tilskot på kr 0,15 mill.kr til drift av arbeidet. Gjennom ny lov om folkehelse fekk kommunane eit utvida ansvar for folkehelse frå 01.01.12.
- **Miljøretta helsevern:** Lovheimelen vart frå 01.01.12 flytta frå kommunehelstenestelova til folkehelselova.
- **Trygge lokalsamfunn:** Kvam herad har frå 2005 vore godkjent og vart i 2011 regodkjent som trygt lokalsamfunn og er gjennom det del av eit nasjonalt skadeførebyggjande nettverk. Arbeidet i Kvam vert styrt av ei tverrsektoriell gruppe leia av folkehelsekoordinator.
- **Legetenesta:** Kvam herad har 10 fastlegar fordelt på 4 kontor. Strandebarm legekantor er kommunalt drive utekontor, dei andre kontora er privatdrivne. Til eitt av kontora er det knytt turnuskandidat. Inkludert 100 % sjukeheimslege er det inngått avtalar med fastlegane om til saman 243 % stilling med allmenmedisinske offentlege oppgåver.
- **Legevakt:** Kvam har 10-delt lokal legevakt på ettermiddag, kveld og også dagvakt helg og høgtidsdagar. På natt er det interkommunal legevakt på Voss med bakvakt i Kvam. Kvam herad har ansvar for å skaffa lege kvar 6. natt til den interkommunale legevakta på Voss.
- **Kommunepsykolog:** Kvam og Jondal deler kommunepsykolog for barn, unge og familiar. Tenesta vart utvida i 2011 med ei 3-årig prosjektstilling for vaksne (støtta av Helsedirektoratet), organisert i avdeling psykisk helse, og i samarbeid med Jondal.
- **Sals - og skjenkekontroll:** Tolv kommunar er med i interkommunal Sals - og skjenkekontroll som vert administrert av Kvam. I arbeidet inngår: Kontroll av ordinære sals - og skjenkeløve, ambulerande løve/einskildløve og salsstader. Det er 4 tilsette i denne verksemda.



## Resultat:

- **Helsestasjonstenestene:** Tenesta har vore driven med redusert bemanning i 2012 grunna ventetid på nyttilsett helsesøster, sjukemeldingar og vanskar med rekruttering av vikarar. Berre lovpålagde oppgåver har vorte løyste. Det er etterslep av uløyste oppgåver til 2013. Tilbodet på to av skulane har vore redusert. Einaste tiltak som er gjennomførde der, er vaksinerings. Det har vore stor slitasje på dei tilsette.
- **Fysioterapitenesta:** Tenesta opplever stort press i samband med kortare liggjetid på sjukehusa og større utfordringar lagt til kommunehelsetenesta etter utskrivning. Tenesta har dokumentert at det vert jobba 3 årsverk utover stillingane/driftstilskota. Likevel vert serviceerklæringane i periodar **ikkje** oppfylte, og ventetida har auka. Det ser ut til at det er kronikarane som må venta lengst. Ny fysioterapiplan er ferdiglaga i 2012 og skal til politisk behandling i 2013.
- **Kommuneoverlege:** Kommuneoverlegen var utleigd i 60 % av stillinga til legevaksprosjektet og allmennlegeprosjektet i regi av Hardangerrådet (prosjekt samhandlingsreforma i Hardanger). Prioriterte oppgåver elles har vore implementering av samhandlingsreforma og nytt lovverk, fullføring av prosjekt lokalmedisinsk senter, avtalar og samarbeid med føretaket, arbeid med omorganisering av helse – og omsorg og ny avtale om legevakt med legane. Høve til å delta i tverrfaglege prosessar i kommunen har vore redusert i 2012 grunna auka eksternt engasjement.
- **Folkehelse:** Folkehelsekoordinator var leigd ut i 100 stilling fram til mai (prosjektleiar folkehelse i Hardanger), resten av året hadde Kvam 40% stilling som folkehelsekoordinator. Prioriterte oppgåver i 2012 har vore å gjera fagfeltet folkehelse betre kjent både i eigen organisasjon og i heile kommunen, arbeida for å få til eit interkommunalt folkehelsesamarbeid, samarbeid med helseføretaket, skadeførebyggande arbeid, organisering av frisklivssentral og samarbeid på tvers i kommunen. Det er utarbeidd rapport om korleis vi kan etablera og organisera ein frisklivssentral i Kvam. Heradstyresak i 2013.
- **Miljøretta helsevern:** Grunna kapasitetsproblem har mange av oppgåvene innan denne tenesta vore nedprioriterte i 2012.
- **Trygge lokalsamfunn:** Trygge lokalsamfunn er ein viktig arena for det systematiske arbeidet med å førebyggje skadar og ulukker i Kvam. Arbeidet har vore tona noko ned i 2012 grunna reduserte ressursar til drift.
- **Legetenesta:** I tråd med intensjonane i samhandlingsreforma har Kvam mange legar med relativt små lister. Dette medfører god tilgang på kurative legetenester utan at det medfører ekstrakostnader for kommunen. Legane har som tenestene elles merka auka press som følgje av kortare liggjetid på sjukehusa og større utfordringar lagt til kommunehelsetenesta etter utskrivning. I 2012 samlast alle legekontora og legevakta om Infodoc som dataprogram.
- **Legevakt:** Kvam legevakt er ei av 7 vaktårnlegevakter i Noreg. Dette inneber at vi leverer aktivitetsdata til nasjonal statistikk. Stabilt sidan 2002 har det vore om lag 4500 kontaktar årleg med legevakta. 15. oktober 2012 flytta legevakta til Kvam lokalmedisinske senter og vart samlokalisert med ambulansetasjon, polikliniske tenester for Helse Bergen og Kvam rehabilitering og behandlingsavdeling. På slutten av året vart det forhandla fram ny legevaksavtale med fastlegane ettersom 50 % av fastlegane frå nyår av bad om fritak frå legevakt i tråd med ny fastlegeforskrift gjeldande frå 01.01.13.
- **Kommunepsykolog:** Psykologtenesta er eit lågterskeltilbod for barn og unge som står i fare for å utvikla psykiske helseplager. I tillegg til individretta arbeid, er oppgåva å bidra til utvikling av tverrfaglege samarbeidsmodellar for å gje «rett hjelp til rett tid». Målsetjinga var den same for prosjektet for vaksne. Psykologen slutta ved utgangen av 2012, og vart ikkje erstatta.
- **Sals - og skjenkekontroll:** Sals – og skjenkekontrollen har utført lovpålagde oppgåver. I 2012 har det vore utført 727 kontrollar av sals- og skjenkestader, noko som utgjer ein kontrollprosent på 105,82%. Aurland kommune gjekk ut av ordninga ved utgangen av 2012.

### **Utvikling og utfordringar:**

For mange som har arbeidet sitt i kommunehelse, har aktivitetar knytt til implementering av samhandlingsreforma og nytt lovverk, fullføring av prosjekt lokalmedisinsk senter på Toloheimen, arbeid med tenesteavtar, samarbeid med føretaket, arbeid med omorganisering av helse – og omsorg og krav om innsparingar, bydd på til dels tidkrevjande og utfordrande oppgåver og prosessar i 2012.

Også i 2013 vil implementering av samhandlingsreforma og dei nye lovene og forskriftene knytt til denne relatert til nedskjeringar, by på nye oppgåver og utfordringar. I denne samanhengen er utnytting av eksisterande ressursar lokalt og interkommunalt samt bevisst og målretta satsing på lokal tilrettelegging og samarbeid om tilbod både kurativt og førebyggjande, heilt sentralt. Dei viktigaste utfordringane er gjennom arbeidet med ny plan for helse – og omsorgstenestene og førebyggjande arbeid å:

- Fylgja opp nye nasjonale føringar på trass av økonomiske nedskjeringar.
- Våga satsa på helsefremmande og førebyggjande arbeid.
- Implementera folkehelse i heile den kommunale organisasjonen.
- Ta vare på og vidareutvikla dei gode tilboda og fagmiljøa som er bygt opp i Kvam over mange år.
- Vidareføra Prosjekt Samhandlingsreforma i Hardanger med delprosjekt.
- Tilretteleggja for vidare- og etterutdanning for tilsette.
- Fylgja opp innhaldet og oppgåvene i tenesteavtalane.
- Utvikla samarbeidet med føretaket.
- Planleggja, tilretteleggja og budsjettera for nytt nødnnett.

### 3.6 Pleie- og omsorg

Pleie- og omsorgstenesta						
Funksjon og rammer	Rek 11 (netto)	Rek 12 (netto)	Justert Bud 2012	Opphavleg bud 2012		Avvik i kr
234 Aktivisering eldre og funksjonshemma	8 708	6 970	8 041	7 963	87 %	-1 071
253 Pleie, omsorg, hjelp i institusjon	43 952	45 709	46 837	46 817	98 %	-1 127
254 Pleie, omsorg, hjelp i heimen	58 494	61 553	61 869	62 990	99 %	-316
255 Medfinansiering somatiske tjenester	0	9 010	9 100	9 100	99 %	-90
261 Institusjonslokaler	4 169	4 183	4 631	4 631	90 %	-448
<b>Pleie- og omsorgstenesta</b>	<b>115 322</b>	<b>127 426</b>	<b>130 478</b>	<b>131 500</b>	<b>98 %</b>	<b>-3 052</b>

#### Merknader til driftsrekneskapen

Netto mindreforbruk på 3 mill kr. i forhold til budsjett og 12,1 mill kr. meir enn rekneskapsåret 2011.

Lønnsutgiftene for funksjon 234 vart 0,5 mill.kr lågare, og salsinntekter og auka øyremerka tilskot 0,5 mill.kr meir. Inntektene frå brukar i institusjon vart 1 mill.kr høgare enn budsjettert. IT-satsing for pleie og omsorg i heimen vart ikkje gjennomført, og vart 0,8 mill.kr lågare enn budsjettert. Overtid og andre tillegg auka med 2 mill.kr. Avviket i funksjon 261, er knytt til fondsdisponeringar i investeringsprosjektet for ombygging av Toloheimen.

#### Status

Pleie- og omsorgstenester er institusjonsomsorg (langtidsopphald og korttidsopphald) og heimetenesteomsorg (heimhjelp, miljøarbeid, dagtilbod, heimesjukepleie, omsorgslønn, utleige av trygde/omsorgsbustad og tryggleiksalarmar) også psykisk helse.

Det har vore ein auke i tal brukarar som mottok pleie- og omsorgstenester (560 ved årsskifte 2012 mot 530 i 2011). Den største utfordringa for tenesta i 2012 var å tilpassa drifta i tråd med vedtekte budsjett, nytt lovverk og sentrale føringar i Samhandlingsreforma. Tenesta får stadig nye og yngre brukargrupper, ofte ressurskrevjande brukarar med behov for koordinerte tiltak. Etter innføring av Samhandlingsreforma har kommunen fått nye fagleg utfordrande og ressurskrevjande arbeidsoppgåver. Interessante oppgåver som utløyser stor grad av motivasjon og engasjement i fagmiljøet, men som også er kostnadsdrivande. Tidlegare utskrivning frå sjukehus har medført at sjukare og meir behandlingsskrevjande pasientar kjem til korttidsavdelinga eller direkte tilbake til heimen. Både korttidsavdelinga, langtidsavdelingane, fastlegane, fysioterapeutane og tilsette i heimetenesta opplever dette og rapporterer om auke i arbeidsmengda. Pasientar som kjem frå sjukehus, og som har trong for vidare behandling, må ofte prioriterast framfor andre oppdrag. Ny legevakt, ambulansestasjon, spesialistpoliklinikk og hjelpemiddellager vart teke i bruk 15. oktober. Nybygget vart offisielt opna 2. november med mange gjester, både interne og eksterne samarbeidspartar. Ordføraren leia arrangementet og fylkeslegen stod for den offisielle opninga. Det er utarbeidd plan for fagleg og organisatorisk utvikling av det lokalmedisinske senteret (LMS) på Toloheimen og prosjektet er godt i gang med å førebu ny drift. I 2012 fekk me 200` i prosjektmidlar frå helsedirektoratet til prosjektet.

Det er tilsett kreftkoordinator i 50% stilling. Kreftkoordinator er organisatorisk tilknytt LMS på Toloheimen og har kontor der. Stillinga er finansiert med midlar frå Kreftforeninga - eit 4 årig prosjekt. Kreftkoordinator skal koordinere hjelp og tenester til beste for kreftpasienten og pårørande. Kreftkoordinator skal ha oversikt over tilbod og tenester, gje informasjon, råd og rettleiing knytta til diagnose, behandling, rehabilitering, palliasjon og omsorg ved livets slutt. Ny arbeidsgruppe i sone Øystese vart oppretta i april i samband med opning av nytt bufellesskap i Gropa. 5 unge psykisk utviklingshemma flytta inn i eigen bustad. Grunnbemanninga i tenesta er knapp. Tidspresset er stort, og det er vanskar med å hente inn nok vikarar. Det er stort krav til effektivitet og rett prioritering av oppgåver i det daglege. Hausten 2012 vart det utarbeidd forslag til ny organisering av eining helse og omsorg.

## Resultat

Alle med rett til pleie- og omsorgstenester har eit fagleg forsvarleg hjelpetilbod.

Kvam rehabilitering- og behandlingsavdeling har opplevd ein dramatisk auke i tal innleggingar og ei betydeleg auke i arbeidsmengda. Det har vore mange faglege utfordringar og i periodar eit svært stort arbeidspress. Ny drift set store krav til dei tilsette om å handtere omstilling og endring dagleg. Avdelinga har fått nye administrative oppgåver i samband med ordninga om melding av *tidlegvarsel* og melding om *utskrivingsklare pasientar* frå sjukehus. Vidare har avdelinga hatt ein auke i oppgåver knytt til fleire inn- og utskrivningar enn tidlegare. I periodar har det vore stort press på korttidsplassar. Søknader frå heimebuande om vurderingsopphald, opptreningsopphald eller avlastningsopphald har vorte nedprioritert til fordel for søknader frå sjukehus.

Det er svært godt samarbeid mellom heimetenesta og institusjonsomsorga både på korttids- og langtidsavdelingane. Dette er heilt avgjerande for å greie dei nye faglege utfordringane i tenesta. Dersom Kvam rehabilitering- og behandlingsavdeling skal fungere etter hensikta må mottaksapparatet vera på plass, dvs. at ferdigbehandla pasientar må tildelast anna kommunalt tilbod. Det har vore venteliste både på institusjonsplass og plass i omsorgsbustad og trygdebustad. Grunna innsparingskrav i eininga vart ikkje den ledige sengeposten på Øysteseheimen teken i bruk. Det er få klager på tenestetilbodet, ingen klager er vidaresendt til Fylkesmannen i 2012. Avvik meldt i 2012 er primært knytt til pressa grunnbemanning, vanskar med å skaffa vikarar, byggtekniske utfordringar på Firkløveren sjukeheim og Strandebarmheimen og varsel omulukke/nestenulukker.

Tenesta fekk auke i rammetilskot i 2012 i samband med innføring av ordninga Medfinansiering ved somatiske innleggingar i sjukehus. Det er nytta om lag 1 mill over budsjettet til medfinansiering i 2012, dvs. fleire innleggingar i sjukehus enn erfaringstal tilsa.

Tenesta har betalt for 22 utskrivingsklare døgn i sjukehus i 2012.

Det er etablert tenesteavtalar på 12 ulike temaområde mellom helseforetaket og kommunane.

Kvam har fått prosjektmidlar til dagtilbod for demente i 2012, desse vert vidareført i 2013.

Gruppe 3 i sone Øystese har starta eit HMS-prosjekt (med eksterne midlar). Målet med prosjektet er å kartleggja om auka grunnbemanning gjev effekt i forhold til redusert sjukefråvær, deltidspromatikk, kompetanse og arbeidsmiljø.

## Utvikling og utfordringar

### Ny organisering.

Ny organisering av eining helse og omsorg vart iverksett i januar 2013. Det vert arbeidd med å tilpassa ny organisering til dagleg drift. Målet er at tenestetilbodet skal sikre best mogeleg utnytting av ressursane samla sett og gje innbyggjarane best mogeleg tenestetilbod.

Helse- og omsorgssjef er leiar for eininga. Det er oppretta 4 driftsavdelingar og stabsfunksjonar;

- Avdeling Stab med sakshandsaming, innkjøpsansvarleg, brukarstøtte IKT, post, arkiv, sentralbord mm.
- Kommuneoverlege er organisert i stab.
- Avdeling Helse; legetenesta, inkl. legevakt, fysio- og ergoterapitenesta, psykisk helse og helsesøstertenesta. Helsesøstertenesta skal frå hausten organiserast i førebyggjande avdeling saman med PPT, barnevern og kommunepsykolog i Oppveksteininga.
- Avdeling pleie og omsorg med institusjonstilbod og heimetenestetilbod. Soneleiar nivået vert avvikla og pleie- og omsorgsleiar skal leia avdelinga saman med gruppepleiarane.
- Avdeling Lokal Medisinsk Senter på Toloheimen med sengepost, hjelpemiddellager mm.
- Avdeling NAV med ei avdeling for mottak og ei avdeling for oppfølging

Organiseringa av tenestetilbodet vert vurdert på nytt i samband med ny helse- og omsorgsplan.

### Innsparingskrav:

Ei stor utfordring for eininga i 2013 er å tilpassa drifta i tråd med vedteke budsjett. Innsparingskravet samla sett er på kr. 4 mill for 2013. Tenestetilbodet må reduserast.

Det er mellom anna vedteke at Firkløveren sjukeheim skal flytta til Toloheimen i gruppe 3 aust sine lokale. Ledig sengepost på Øysteseheimen (6 senger) skal takast i bruk. Endringa medfører reduksjon av 3 institusjonssenger.

**Nye tiltak:**

Det er sendt søknad om oppretting av ØH-seng på Toloheimen frå hausten 2013 (lovpålagt oppgåve frå 1.1.2016). Tiltaket vert finansiert med eksterne midlar.

Det vert behov for å styrka bemanninga, også med ny kompetanse, for å kunna ta på oss den nye oppgåva.

I samarbeid med Helse Bergen vert det vurdert å starta dialyse-tilbod på Toloheimen frå hausten 2013. Tiltaket vert finansiert med eksterne midlar.

**Meldingsløftet** (elektronisk meldingsutveksling mellom pleie- og omsorgstenesta, legekontor og sjukehus) vert innført i 2013 (innføring vart stoppa i 2012 grunna tekniske problem).

Tenesta skal i 2013 laga ny helse- og omsorgsplan 2014-30 og delta i arbeidet med Plan for førebyggjande arbeid.

### 3.7 Sosialteneste og NAV

Sosialteneste og NAV							
Funksjon og rammer	Rek 11 (netto)	Rek 12 (netto)	Justert Bud 2012	Opphavleg bud 2012			Avvik i kr
242 Rådgjeving, rettleiing og sosialt føreb. arbeid	3 681	4 284	4 176	4 267	103 %		107
243 Tilbod til personar med rusproblem	-41	-26	-166	-186	15 %		141
273 Kommunale syssesetjingsiltak	4 244	4 500	3 910	3 910	115 %		590
275 Introduksjonsordning	5 701	5 477	6 078	6 078	90 %		-601
276 Kvalifiseringsordning	1 710	1 946	2 114	2 114	92 %		-168
281 Økonomisk sosialhjelp	8 257	7 992	6 313	4 813	127 %		1 680
<b>Sosialteneste og NAV</b>	<b>23 552</b>	<b>24 173</b>	<b>22 425</b>	<b>20 996</b>	<b>108 %</b>		<b>1 749</b>

#### Merknader til driftsrekneskapen

Sosialteneste og NAV har eit netto meirforbruk på 1,7 mill kr. i forhold til budsjett og 0,3 mill kr. mindre enn rekneskapsåret 2011. Erstatningssaker medførte auke i husleigeutgifter på 0,4 mill.kr, medan frikjøp på 0,3 mill.kr gjev ein netto på 0,1 mill.kr for funksjon 242. Avviket på 0,1 mill.kr for funksjon 243 skuldast høgare lønsutgifter. Det er betalt ut 0,6 mill.kr meir til private for arbeidsretta tiltak. Meirforbruket i funksjon 273 kjem av nytt tilsagn frå NAV som aukar satsen på kommunal driftsstøtte til private. Det er betalt ut 0,6 mill.kr mindre i introduksjonsstønad enn budsjettert, og 0,2 mill.kr mindre i kvalifiseringsstønad på grunn av færre deltakarar i programma. Budsjetta for økonomisk sosialhjelp vart auka i løpet av året, men enda opp 1,7 mill.kr over budsjett og om lag på nivå med 2011.

#### Status

Gode resultat i årleg brukarundersøking også i 2012.

Brukarane opplever å bli møtt med respekt, interesse og evne til å finne gode løysingar.

Kompetansebygging er likevel fortsatt viktig slik at me kan yta endå betre hjelp og informasjon til innbyggjarane. Medarbeidarundersøking viser også ganske stabile tal.

#### Resultat

Kvalifiseringsprogram m/tilhøyrande stønad har medført redusert utbetaling av sosialhjelp til personar som har vore langtidsmottakarar. Det er knytt krav om arbeidsretta aktivitet til den nye stønaden. Det gir brukaren hjelp ut av passivt tilvære, men krev og meir tid/ oppfølging frå dei tilsette i NAV.

218 personar/familiar mottok sosialhjelp i 2012 (229 i 2011)

18 personar har deltatt i Kvalifiseringsprogram i 2012 (21 i 2011)

24 personar har fått gjeldsrådgjeving i 2012 (15 i 2011)

30 personar har deltatt i Introduksjonsprogram i 2012 (43 i 2011)

17 Personar har fått oppfølging med tiltak og behandling for rusavhengige. (26 i 2011)

Busetjing er gjort i tråd med Heradstyrevedtak (15 personar).

I tillegg til tenester som for alle innbyggjarane i Kvam, har me ei forsterka helseteneste for flyktningar.

NAV Kvam har også i år motteke tiltaksmidlar frå fylkesmannen innan rusoppfølging og førebyggjande arbeid med utsett ungdom. I tillegg har me fått tilskot til kampen mot barnefattigdom, eit tverretatleg tiltak.

Slik har statlege midlar gitt oss høve til å yta ei forsvarleg rusteneste i tillegg til å bidra til kampen mot fattigdom.

### **Utvikling og utfordringar**

Kvam har framleis utfordringar når det gjeld:

- \* å skaffa høvelege bustader
- \* hjelp til å meistra butilhøva
- \* utvikling av differensierte dagtilbod
- \* fortsatt uforholdsmessig mange sosialhjelpsmotakarar
- \* at stønadslengda for sosialhjelpsmotakarar fortsatt for lang

### 3.8 Barnevern

Barnevern						
Funksjon og rammer	Rek 11 (netto)	Rek 12 (netto)	Justert Bud 2012	Opphavleg bud 2012		Avvik i kr
244 Barnevernteneste	3 741	4 827	3 879	3 844	124 %	948
251 Barneverntiltak i familien	2 848	3 301	3 106	2 939	106 %	195
252 Barneverntiltak utanfor familien	5 859	6 819	6 393	5 086	107 %	426
<b>Barnevern</b>	<b>12 449</b>	<b>14 947</b>	<b>13 378</b>	<b>11 869</b>	<b>112 %</b>	<b>1 569</b>

#### Merknader til driftsrekneskapen

Barnevernstenesta enda med eit meirforbruk på 1,6 mill. kr samanlikna med justert budsjett.

Auka behov for kjøp av juridiske tenester og konsulenthjelp i barnevernsaker har ført til overforbruk på barnevernstenesta.

På funksjon 251 er det lønskostnader som er årsak til meirforbruket. På funksjon 252 er det kjøp av tenester frå staten som er grunnen.

#### Status:

- Ved årslutt var det 127 barn/ungdom i tiltak, som venta på hjelpetiltak eller var påbegynt undersøking, 6 fleire enn året før.
- 2 akutt plasserte barn ved årsslutt, saka har vore til behandling i fylkesnemnda og kommunen overtok omsorga for begge barna
- I løpet av heile 2012 mottok barnevernstenesta 63 nye meldingar, mot 71 i 2011 og 85 i 2010.
- Det er foreldre sjølv som melder flest saker til barnevernet.
- Av dei 129 sakene barnevernet jobba med pr 31.12 2012 er det 60-70 saker som innehar høg alvorgrad. Grunnen til dette kan f.eks vera:
  - o heimesituasjon prega av rus og/eller valdsbruk, og eller psykisk sjukdom
  - o Samlivsbrot med høgt konfliktnivå mellom foreldra der barna blir skadelidande
  - o Barn utsett for seksuelle overgrep eller andre former for fysisk og psykisk omsorgssvikt
  - o Ungdomssaker med åtferd og/eller rusproblematikk, og utfordringar knytt til psykisk helse. Nokon kan ha behov for "hjelp til å bu" på hybel medan andre treng tettare oppfølging som f. eks institusjonsopphald.

#### Resultat:

- Ved årsslutt 2012 hadde barnevernstenesta 19 barn under omsorg, 3 fleire enn året før.
- I løpet av 2012 har kommunen hatt fleire saker til behandling i fylkesnemnda med forslag om omsorgsovertaking. Fleire av sakene har vorte anka av foreldre og vore til behandling i både tingretten og lagmannsretten. Dette er stor påkjenning både for barna og foreldra.
- Barnevernstenesta mottok i 2011 ikkje klager som var retta til Fylkesmannen.
- Kvam familiesenter er eit heimebasert tiltak som kan hjelpe familiar når det av ulike årsaker vert vanskeleg for foreldra å gje god nok omsorg. Rettleiarane skal ha meir kompetanse på spesifikk metodikk samanlikna med sakshandsamarane. Å ha evidensbaserte og målbare tiltak innan barnevernet er ein viktig reiskap i å hjelpa barn og familiar som har det vanskeleg. I 2012 har senteret jobba med 28 familiar som til saman omfattar 44 barn. Senteret jobbar med mange ulike tema i familiane.



- Utekontakten har fast treffetid på ungdomsskulane og vidaregåande skular i kommunen og to vidaregåande skular har takka ja til same tilbodet.
  - Ungdomsbasen har ope kvar torsdag 12.30-20, og har eit gjennomsnittsbesøk på 47 ungdomar. Det er høgast besøkstall i haust-/vinterhalvåret, og i løpet av 2012 har det vore arrangert 4 ulike temakvelder i tillegg til vanleg opningstid.
  - I løpet av 2012 har utekontakten mellom anna drifta jentegrupper i samarbeid med helsesøster, gjennomført det rusførebyggjande programmet To do or not to do, drive oppsøkjande arbeid i ungdomsmiljøet, delteke på trafikksikringsdagen, kvinnedag, temadag for rus i Kabuso og i fokusveka Av og Til.
  - Utekontakten har brukt mykje tid på individuell oppfølging/samtalar med ungdom som har behov for ein vaksenperson å prate med. I løpet av 2012 har dei hatt kontakt med ca 80 ungdomar.

### 3.9 Bustader

Bustader							
Funksjon og rammer	Rek 11 (netto)	Rek 12 (netto)	Justert Bud 2012	Opphavleg bud 2012		Avvik i kr	
265	Kommunalt disponerte bustader	-7 333	-8 436	-8 335	-7 864	101 %	-101
283	Bistand til etabl. av eigen bustad	1 017	1 085	1 050	1 050	103 %	35
310	Tilrettelegging og opparbeiding av bustadfelt	0	0	0	-400	#DIV/0!	0
315	Bustadbygging og fysiske bumiljøtiltak	-191	-315	23	23	-1359 %	-338
<b>Bustader</b>		<b>-6 507</b>	<b>-7 666</b>	<b>-7 261</b>	<b>-6 790</b>	<b>106 %</b>	<b>-404</b>

#### Merknader til driftsrekneskapen

Det er auke i husleigeutgifter til kommunalt disponerte bustader (funksjon 265) pga erstatningssaker, men utgifta er i hovudsak vidarefakturert leigetakarar.

Funksjon 283 er knytt til formidling av startlån frå Husbanken.

Inntektene på funksjon 315 gjeld rassikring av private bustader. Utgiftene er ført på andre funksjonar.

#### Status

Bustad omfattar:

- Formidling av Husbanken sine verkemidlar – lån og tilskot
- Kvam herad utleigebustader:
  - 21 utleigebustader
  - framleige av 48 husvære til flyktningar
  - 167 trygde- og omsorgsbustader
  - formidlar utleige av 30 privateigde omsorgs- og utleigebustader
- Kvam bustadstifting:
  - Dette er eiga stifting med 16 utleigebustader. Bustadstiftinga utarbeider eigen årsmelding.
- Kvam tomte- og bustadselskap AS vart avvikla i 2011 og ein del av aktiviteten er ivareteken av kommunen sin eigedomsforvaltar.

#### Resultat

##### Startlån til unge og vanskelegstilte på bustadmarkeden:

- Saldo Startlån frå Husbanken som ikkje er lånt vidare er per 31.12.2012 6,7 mill. kr. Av desse er det gjeve førehandstilsegn på 2,2 mill. kr. I 2012 vart det lånt ut 10,9 millionar. Utlånssummen var i 2011 5,8 mill. kr.
- I 2011 vart det handsama 26 søknader om Startlån. Det er det høgaste talet søknader Kvam herad har hatt. 23 søknader fekk tilsegn og 3 avslag. Talet på personar som har vore til samtale, men ikkje leverer søknad, er noko høgare.

##### Generelt om kommunale bygg og investeringstilskot til omsorgsbustader og sjukeheimar

Drift av kommunale bygg ligg stort sett under kvart KOSTRA-tema som er relatert til funksjonen, for eksempel funksjon skulelokale under tema Grunnskule, men her kjem nokre generelle kommentarar vedr. alle kommunale bygg:

- Drift og vedlikehald av bygg og eigedomar (FDV bygg) i alle tenesteområde er lagt til teknisk eining. Avdelinga forvaltar ein byggmasse på vel 1.2 milliard (fullverdiforsikring), og har ei bemanning på 9.6 årsverk på byggsida og ca 26 årsverk på reinhald.
- Budsjett for 2012 hadde ingen vekst i det ordinære driftsbudsjettet, men fekk tilført ekstramidlar slik: investeringsprosjekt på 1 mill og driftsprosjekt på 1 mill for å henta opp noko av etterslepet

på vedlikeholdssida og gjennomføra ein del utbetringar av kommunale bygg. Mest heile driftsbudsjettet måtte nyttast til saldering i samband med innstramming av budsjettet, mens resten vart nytta som planlagt.

- Mot slutten av året vart det gjennomført ei endring av organisasjonen der ansvar for nye byggjeprojekt i tillegg til drift og vedlikehold av eksisterande bygg vart samla under FDV bygg. Formålet er å forsterka driftserfaring inn mot nye byggjeprojekt og dermed unngå dårlege løysingar og unødvendige kostnader over bygget si levetid. Eigen ressurs for leiing av området er på plass, men bemanninga er låg i høve området.
- Nye større prosjekt gjennomførte i 2012 var ny barnehage i Ålvik (11.9 mill) og ambulanse/legevakt/hjelpemiddellager på Toloheimen (28 mill). I perioden har også ombygging av barneskulen i Norheimsund pågått, og denne vil stå ferdig våren 2013.
- Den statlege støtteordninga vart oppretta i 2008 til å finansiera behov for å fornya og auka tilbodet av sjukeheims plassar og omsorgsbustader for personar med heildøgns pleie- og omsorg. Tilskotet er 20 % av anleggskostnaden til omsorgsbustader og 30 % til sjukeheims plassar. Dette er ordningar som varar i perioden 2008-2015.
- Det statlege investeringstilskotet til omsorgsbustader og sjukeheims plassar vart i desember 2010 auka frå i 25 prosent til 35 prosent av investeringskostnadane. For omsorgsbustader auka utmålinga frå 20 til 30 prosent og for sjukeheims plassar frå 30 til 40 prosent. Endringa fekk tilbakeverkande kraft og årleg auke utgjorde 0,7 mill for Kvam

### 3.10 Fysisk planlegging, kulturminne, natur og nærmiljø

Plan						
Funksjon og rammer	Rek 11 (netto)	Rek 12 (netto)	Justert Bud 2012	Opphavleg bud 2012		Avvik i kr
300 Fysisk tilrettelegging og planlegging	0	0	0	131	#DIV/0!	0
301 Plansaksbehandling	3 060	3 615	3 463	3 446	104 %	152
302 Byggje-, delings- og seksjoneringsaker	336	232	277	305	84 %	-45
303 Kart og oppmåling	1 090	960	1 257	1 257	76 %	-296
<b>Plan</b>	<b>4 487</b>	<b>4 808</b>	<b>4 997</b>	<b>5 139</b>	<b>96 %</b>	<b>-189</b>

#### Merknader til driftsrekneskapen

Plan har i 2012 eit mindreforbruk på 0,2 mill. kr i forhold til justert budsjett 2012, som totalt sett kjem av innsparing på drift. Det er brukt meir lønsmidlar på planarbeid, men er spart inn på konsulenthonorar. Funksjon 302 er ei rekkje små endringar i høve budsjettet, medan auka gebyrinntekter medfører betre resultat for kart og oppmåling (+0,3 mill.kr).

#### Status

I frå 1. september 2012 vart den nye organiseringa i Kvam herad sett i verk. Eining for samfunn og utvikling tek for seg mange av dei oppgåvene som kjem inn under fysisk planlegging. Offentlege og private planar er frå 1. september 2012 slått saman til ein eigen avdeling under samfunn og utvikling.

I samsvar med ny plan- og bygningslov, vedtok heradsstyre den 4. september 2012 Kvam herad sin planstrategi for perioden 2012-2015. I strategien er det slått fast at kommunen skal revidera både kommuneplanen sin samfunnsdel og arealdel i noverande heradsstyreperiode. I tillegg skal kommunen koma i gang med ein eigen bustadpolitisk handlingsplan, næringsplan og helse- og omsorgsplan i 2013.

I løpet av hausten vart også planprogrammet for perioden 2013-2024 utarbeidd og det vert lagt ut på høyring våren 2013.

#### Resultat - Offentlege planar

##### Endeleg vedtak planstrategi 2012-2015:

Planstrategien for perioden 2012-2015 tek for seg planbehovet for kommunen i inneverande heradsstyreperiode. Strategien peikar på ulike utviklingstrekk, utfordringar og moglegheiter, innan befolkningsutvikling, utdanning og kompetanse, næring og arbeidsplassar, folkehelse og levekår, miljø med meir.

##### Endeleg vedtak av reguleringsplanar i 2012

- *Reguleringsplan for FV 7 Steinstøberget.*  
Planen tek for seg vegutbering imellom Fykse og Ålvik. Planen er ein del av arbeidet med Kvammapakken og vart vedtatt den 19. juni 2012.
- *Reguleringsplan for FV 7 ved Bosstippen.*  
Planen tek for seg vegutbering imellom Fykse og Ålvik. Planen er ein del av arbeidet med Kvammapakken og vart vedtatt den 19. juni 2012.
- *Skytebane i Vangdalsåsen.*  
Planen tek for seg ny skytebane i Vangdalsåsen. Planen vart vedtatt den 7. februar 2012.
- *Rundkøyring ved Øystese mekaniske verkstad.*  
Gjeld rundkøyring med meir ved Øystese mekaniske verkstad. Planen er ein del av Kvammapakken. Planen vart vedtatt på nytt den 6. november 2012. Planen er påklaga.
- *Mindre reguleringsendring for Fv-49 og Vikøyevjo.*  
Gjeld i hovudsak justering av veg i frå Fv-49 til Framnes, over Vikøyevjo. Vedtatt av planutvalet den 25. januar 2012.

- *Mindre reguleringsendring-Tolo gnr 32 bnr 50 m.fl.*  
Gjeld i hovudsak byggjehøgder i eldre plan. Vedtatt av planutvalet den 26. september 2012

#### *Oppstart av reguleringsplanar i 2012*

- Reguleringsplan for gang- og sykkelveg Ungdomsheimen til NAF – Kvamskogen.  
Reguleringsplan for gang- og sykkelveg på strekkja Ungdomsheimen – NAF vart starta opp den 25. januar 2012. Planen er ein del av Kvammapakken.

#### *Planar som var under arbeid i 2012*

- *Reguleringsplan for Håfjellstunnelen*  
Planen gjeld ny tunnel imellom Øystese og Fykkesund. Statens vegvesen har arbeidd med geologirapport i 2012. Planen er pr dags dato ikkje ein del av Kvammapakken.
- *Reguleringsplan for strekkja mellom Fykkesund og Steinstø*  
Planen gjeld utbetring av vegen mellom Fykseundbrua og Steinstø. Målet er utbetring av vegen og tilrettelegging med gang- og sykkelveg. Planen er pr dags dato ikkje ein del av Kvammapakken.
- *Reguleringsplan for ny ferjekai i Tørvikbygd og utbetring av krysset til Heradstveit*  
Planen tek for seg ny ferjekai i Tørvikbygd i samband med opning av Jondalstunnelen. I tillegg til ferjekai, tek planen for seg eventuelle overskottmassar til utbetring av vegen til Heradstveit. Hordaland fylkeskommune skriv at «*planen har eit omfang som ikkje er realistisk med tanke på gjennomføring i nær framtid*»
- *Straumbrua - Tolo småbåthamn.*  
Planen tek for seg nytt sentralt bustadområde i Norheimsund. Planen har vore på høyring. Statens vegvesen og Fylkesmannen har hatt motsegner til planen. Statens vegvesen og Kvam herad er samd om løysing på dei fleste motsegnene. Planen kjem ut på ny høyring
- *Ålvik sentrum:*  
Planen tek i hovudsak for seg fylkesvegen, løysing for mjuke trafikkantar inn til sentrum og opprusting av torget midt i sentrum. Planen har vore ute på høyring. Lokal motstand mot framlagde løysingar. Planarbeidet er tatt opp på nytt og det vert arbeidd med nye løysingar.
- *Reguleringsplan for RV 7 frå Nes til Skipadalen (frå profil 650 til Rema 1000).*  
Planen tek primært for seg ny køyreveg, og gang- og sykkelveg frå Nes til Rema 1000. Fylkeskommunen har varsla motsegn til automatisk freda fornminne i Skipadalen. Det vert arbeidd med å finna løysingar for området. Planen har vore på høyring på nytt i 2012. Planen er ein del av arbeidet med Kvammapakken.
- *Reguleringsplan for RV 7 Øystese - Laupsa/Skarpasvingen.*  
Planen tek for seg vegutbetring og gang- og sykkelveg frå Øystese til Laupsa, i tillegg til utbygging av 84 husvære på Stronde. Motsegnene i frå Fylkesmannen er trekt. Fylkeskommunen har påvist fornminne i planområdet. Det vert arbeidd med å finna løysingar. Planen er ein del av arbeidet med Kvammapakken.
- *Reguleringsplan for RV 49 – Lingaparsellen.*  
Planen tek for seg utbetring av Fv-49 på Linga. Planen har vore lagt fram for planutvalet, som ynskjer vidare dialog imellom grunneigarar, kommunen og Statens vegvesen. Planen er ein del av arbeidet med Kvammapakken.
- *Reguleringsplan for Laupsa (privat plan - med offentlege interessar).*  
Kommunen har konsentrert seg om dei offentlege interessene i planen, som stort sett omhandlar friområdet og tilgjenge til strandsona. Fylkesmannen har lagt ned motsegner til planen. Planarbeidet har lege i ro i 2012.
- *Reguleringsplan for ny ballbinge med meir i Mundheim sentrum.*  
Etter at skulen er overtatt av private, skal skuleplassen erstattast med nytt leikeareal i sentrum. Planen har vore ute på høyring. Fylkesmannen har varsla motsegn. Planen har lege i ro i 2012.

## **Resultat - Private planar**

### Reguleringsplanar:

4 reguleringsplaner blei godkjent i 2012

- Reguleringsplan for gnr 44 bnr 12, Øvre Øystese, Øystese
- Reguleringsplan for gjeste- og båthavn, Tangeråsneset, Strandebarm
- Reguleringsplan for skuteviken småbåthamn, Tørvikbygd
- Reguleringsplan for Ramsjona

### Mindre reguleringsendring:

6 mindre reguleringsendringar blei gjennomført i 2012

- Reguleringsendring Sandven Hotel, byggehøyde
- Reguleringsendring Fureberghovden (Alida Steine), utnyttingsgrad
- Reguleringsendring Tolo vedteken 2003, byggehøgd
- Reguleringsendring Vikøyevjo, Vikøy, vegtrase
- Reguleringsendring Hegrehaugen, Vikøy, utnyttingsgrad
- Reguleringsendring Bru Tangerås, Strandebarm, byggegrense

### Kunngjering oppstart:

7 planer blei det kunngjort oppstart på i 2012

- Mikjelsflaten Tunet
- Kleiva, Laupsa
- Falckeigedomen, Kvamskogen
- Vetlevasshaugen, Kvamskogen
- Høgåsen hyttetun, Kvamskogen
- Tolo, buspareklubben, Norheimsund
- Longelia, Kvamskogen

### Offentleg ettersyn:

5 planar har vore til offentleg ettersyn i 2012

- Høgåsen hyttetun, Kvamskogen
- Ramsjona, Tørvikbygd
- Tokagjelet fjellstove, Kvamskogen
- Damvegen, Ålvik
- Skutevik småbåthamn, Tørvikbygd

### Klagesak:

1 plan har vore til klagehandsaming

- Reguleringsplan for gjeste- og båthavn, Tangeråsneset, Strandebarm

Alle saker blei handsama innanfor fristane.

Andre arbeidsoppgåver for dei som jobbar med handsaming av private planar:

- Støtta eining for offentlege planar o.a. i arbeidet med offentlege reguleringsplanar
- sakshandsaming,
- Kartarbeid – temaplanar og analysar
- Digitalisere av skanna reguleringsplanar
- Utarbeiding av 3D-presentasjonar
- Ajourføre plandatabasen

### Resultat - Byggjesøknad

- I 2012 mottok me 268 byggjesøknadar. Me har handsama 280 byggjesøknadar, og av desse var 51 dispensasjonssøknader. I tillegg handsama me 37 igangsettingsløyve, 135 bruksløyve.
- 4 klagesaker vart handsama.
- Nokre eitt-trinns søknader vart overskride, ca. 10 saker (4%).
- I gjennomsnitt har me handsama dispensasjonssøknadene på 150 dagar, som er vår interne målsetting.
- Me har hatt 5 tilsyn og gitt 2 pålegg etter pb-lova.

### Resultat - Frådeling av eigedomar, kartforretning

- I løpet av 2012 har me handsama 70 delingssøknader, derav 11 dispensasjonssaker.
- 2 klagesaker er avgjort av Fylkesmannen.
- Me har handsama 135 søknadar om konsesjonsfritak,
- Me har handsama 2 søknadar om arealoverføring, 23 samanslåingar, 12 grensejusteringar, 4 seksjoneringar
- 68 dokument er tinglyst
- Alle sakene vart handsama innanfor fristen.

### Resultat - Geodata

- Me er inne i ein avtaleperiode på 3 år 2011-13, som omfattar ny kartlegging i heile kommunen med ortofoto. Kvam herad er vert for originaldatabase for eigedomskartet (i matrikkelen), byggbasen, AR5 (markslagskartet), VA-basen. Kvam herad ferdigstilte ajourføring av AR5-kartet i desember 2012. Det gjenstår ca 300 eigedomsgrensesaker etter AR5 prosjektet, som vert overført til 2013.
- Det er sett fokus på kommunen sitt ansvar for at alle eigedomar har adresser, og Kvam herad har begynt å lage planar for adressesystemet, som manglar ca 2000 adresser hovudsakleg i hytteområda Kvamskogen, Hamlagrø, Fitjadalen m.fl.
- Me driftar Gemini VA og webinnsyn. Programpakken Winmap vart utvida med VA-modul, matrikkelklient og oppmålingsdialog.
- Arbeidet med å få alle reguleringsplanar tilgjengeleg i planmodulen, er i sluttfasen. Leverandør har påført kommunen nær eitt år forseinking.
- 100-150 bestillingar via INFO-land er handtert.

### Resultat - Grunnerverv:

- Me har arbeidd med mange ulike småsaker som m.a. kjøp/sal av tilleggsareal, bruk av kommunal grunn og innløyning av grunn til offentlege føremål, samt større saker som m.a. jordskiftesaker, utbyggingsavtalar og søksmål.
- Eikeneset-saka var oppe i Hardanger tingrett der me fekk dom på at gjeldande reguleringsplan for Eikeneset frå 1989 er ugyldig.
- Me har arbeidd med tre jordskiftesaker; Øysteseelva øst og vest og Nedre Vik. Dei to første sakene vart avslutta i 2012.
- Utbyggingsavtale for Grodalsåsen vart avslutta, medan utbyggingsavtale for Øvre Øystese har vore under arbeid.
- Ca 15 avtalar er inngått.

### Resultat – Skredsamarbeid

I 2012 vart eit interkommunalt skredsamarbeid med Masfjorden, Modalen, Fusa, Eidfjord, Ulvik, Ullensvang, Jondal og Kvinnherad etablert.

Samarbeidet er basert på 3-årige avtalar med kommunane, utanom Kvinnherad som hadde 1-årsavtale. Kvam herad som har tilsett geolog i fast stilling. Fylkesmannen innvilga 300.000 kr i tilskot til prosjektet.

### 3.11 Næringsstøtte og kommunal forretningsdrift

Næringsstøtte og komm. forretningsdrift						
Funksjon og rammer	Rek 11 (netto)	Rek 12 (netto)	Justert Bud 2012	Opphavleg bud 2012		Avvik i kr
320 Kommunal næringsverksemd	-25 648	-11 691	-14 370	-22 775	81 %	2 679
325 Tilrettelegging og stønad for næringslivet	3 760	5 056	1 855	2 855	273 %	3 201
329 Landbruksforvaltning og landbruksbasert næringsutv	494	1 389	1 290	1 290	108 %	99
360 Naturforvaltning og friluftsliv	197	585	597	744	98 %	-12
<b>Næringsstøtte og komm. forretningsdrift</b>	<b>-21 197</b>	<b>-4 662</b>	<b>-10 620</b>	<b>-17 887</b>	<b>44 %</b>	<b>5 967</b>

#### Merknader til driftsrekneskapen

Rammeområdet har eit netto overforbruk på 5,9 mill. kr.

Inntektene på heimfall og konsesjonskraft vart 2,5 mill. kr lågare enn justert budsjett.

På funksjon 325 er det utbetalt 1,0 mill. kr i småsamfunnsmidlar og 2,0 mill. kr i kompensasjonsmidlar, som ikkje er budsjettert på denne funksjonen.

#### Status

Næringsavdelinga har ansvaret for næringsarbeidet i kommunen, inkludert landbruk. I tillegg har det vore arbeid med Flytt til Hardanger, reiseliv, kompensasjonsmidlar for arbeidsgjevaravgift, gardskart og ymse prosjektarbeid.

#### Resultat

- Det har også i 2012 vore arbeid med etablering av Hardanger landbruk som skal vera eit felles landbrukskontor for Hardanger. Arbeidet går litt seint, men me leiger inn hjelp til vilt, utmark og skogforvaltning.
- Steinsdalsfossen er no ferdig planlagt som turistvegprosjekt, finansieringa er på plass og arbeidet med nye toalett og servicebygg er i gang.
- Folketalet i Kvam vaks med 62 innbyggjarar også i 2012, det er no 8584 kvemningar. Det har no vore fleire år med svært positiv utvikling. Gjennom prosjektet "Flytt til Hardanger" samarbeider Kvam med dei andre kommunane i Hardanger om tilflytting. Det er framleis stor tilflytting frå utlandet.
- Kvam er omfatta av ordninga med kompensasjon for auka arbeidsgjevaravgift og Kvam sin del var om lag 5 millionar i 2012. Kvam næringsråd og bedriftene som bidreg til ordninga er viktige samarbeidspartar i forvaltninga av midlane
- Produksjonstilskot landbruk: Det er løyvd 33,1 (30,5) mill. kr. til 189 (191) føretak som søkte om produksjonstilskot i landbruket. Statistikk over ein lengre tidsperiode viser nedgang i talet på føretak som søker om produksjonstilskot.
- Kvam starta i 2011 opp arbeidet med å oppdatere gardskarta for alle gardsbruka i kommunen. Dette er eit stort arbeid som heile landet er pålagt å gjennomføra. Over 600 eigedomar er registrert og nye gardskart vil vera grunnlag for søknadane i august 2013.
- Det vart registrert 91 nye foretak i 2012.
- Midlar til spesielle tiltak i landbrukets kulturlandskap: Det er i løyvd 0,55 mill. kr. til ulike tiltak i tråd med "Kommunedelplan for landbruk" og strategi for bruk av SMIL-midlane. Det vart søkt om 1,8 mill. kr fordelt på 23 søknader.
- Det vart tildelt 612 (590) hjorteløyve i 2012, 421 (415) hjortar vart felt, noko som gjev ein fellingsprosent på 68,80. Dette er litt lågare enn året før og toppen for tal hjort er no kanskje nådd.



### 3.12 Brann og ulykkesvern

Brann og ulykkesvern							
Funksjon og rammer		Rek 11 (netto)	Rek 12 (netto)	Justert Bud 2012	Opphavleg bud 2012		Avvik i kr
338	Førebygging av brannar og andre ulukker	536	461	607	552	76 %	-146
339	Beredskap mot brannar og andre ulukker	5 820	5 971	5 291	5 190	113 %	680
Brann og ulykkesvern		6 356	6 431	5 897	5 743	109 %	534

#### Merknader til driftsrekneskapen

Brann og ulykkesvern har eit overforbruk på 0,5 mill. Dette skuldast hovudsakleg auka lønskostnader, samt at budsjetta for faste tillegg og driftsavtale med private er for lågt. For avvika i lønskostnadane kan det nemnast at det er gjennomført nokre store øvingar på laurdagar, i form av nedbrenning av 3 bustader for heradet, talet på utrykkingar auka i 2012, og det var fleire sjukemeldingar utan refusjon. Kostnader til feiing og branntilsyn har eit mindreforbruk på 0,2 mill.

#### Status

Utdanninga (Grunnutdanning Deltid) for mannskap er «ferdig» i Kvam. Dette betyr at det som kjem i ettertid vil vera suppleringar og anna nødvendig pålagt etterutdanning.

Når det gjeld utrykkingsleiarane i Kvam, totalt 9 personar, er det berre éin person som har denne utdanninga i dag. I staden for å senda desse til Noregs brannskule, NBSK, er målsetjinga vår å utdanna desse sjølv - om me får anledning til dette frå NBSK. Ei slik ordning vil vera ein merkbar kostnadsreduksjon.

#### Utfordringar / målsetting

- Fortsetja med utredning av ny hovudbrannstasjon
- Fortsetja med å få sikra redningstenesta på sjøsida, jf. ROS-analyse (risiko- og sårbarhetsanalyse)
- Ferdigstill den kommunale planen for kriseberedskap, samt gjennomføra fleire ROS-analyser, jf. bl.a. kommuneplanverket
- Få ferdig plan for kommunal kriseleiing
- Få ferdig sak til behandling av ny hovudstasjon

#### Resultat

For 2011 vart det meldt om eit hektisk år med 89 loggførte oppdrag og det vart kommentert at dette var eit høgt tal for ein kommune på Kvam sin storleik. I 2012 vart det registrert heile 105 hendingar. Personellet har ein motivasjon, interesse og vilje til å «stå på» og det er vesentleg å jobba kontinuerleg for å oppretthalda dette.

### 3.13 Samferdsel

Samferdsle og grøntanlegg						
Funksjon og rammer	Rek 11 (netto)	Rek 12 (netto)	Justert Bud 2012	Opphavleg bud 2012		Avvik i kr
330 Samferdsleverksemder / transporttiltak	1 901	1 924	1 798	-2	107 %	126
333 Kommunale vegar	4 486	5 063	6 208	6 325	82 %	-1 145
334 Kommunale vegar, miljø og trafikksikrings tiltak	4 304	3 386	1 430	839	237 %	1 956
335 Rekreasjon i tettstad	991	1 112	1 096	1 064	102 %	16
285 Tenester utanfor kommunalt ansvarsområde	-993	69	27	-34	257 %	42
<b>Samferdsle og grøntanlegg</b>	<b>11 681</b>	<b>11 554</b>	<b>10 558</b>	<b>8 192</b>	<b>109 %</b>	<b>996</b>

#### Merknader til driftsrekneskapen

Overforbruket på samferdsle og grøntanlegg er totalt 1 mill. Avvika i funksjonane 333 og 334 må sjåast i samanheng, då budsjetterte midlar i funksjon 333 er knytt til føringar i funksjon 334. Avvik som kan nemnast er: lønskostnadane er noko lågare enn budsjettert, snøbrøyting og reinhald av kommunale vegar har meirforbruk.

#### Status

Alle på drift samferdsel har gjennomgått trafikksikringskurs i 2012.

Det er inngått nye, 5-årige avtalar med private for brøyting av dei kommunale vegane.

5-årig kontrakt med Mesta entreprenør der Kvam herad utfører tenester på vintervedlikehald går ut vinteren 2012/13.

Det er i 2012 utført ein del omfattande arbeid med rassikring. Dette gjelder mellom anna fjellsikring av Åsevegen i Tørvikbygd, samt murar i Norheimsund og Øystese.

I Ålvik er det gjennomført utbetring av bru ved Folkets Hus og i Strandebarm er fundament på bru i Strandadalen reparert.

Det er asfaltert vegar for om lag 1 million kroner, men mykje gjenstår.

Langs dei kommunale vegane er det utført kantklipp, ein del grøfterens og tømning av sandfang.

#### Utfordringar / målsetting

Samferdsel står framfor store utfordringar når det gjelder rassikring. Det er fleire område som er under oppsyn og ein veit at desse vil kunna utvikla seg vidare. Klarer me å stoppa utrasingane før dei skjer?

Problematikk knytt til overvatn er aukande på både vegar og i bustadområde. Det må arbeidast vidare med utskifting av overvassrør og oppgradering av veggrøfter.

Det er fleire bruer som treng oppgradering.

Kalde vintrar, krav til brøyting og dårleg vegoverbygning gjev mykje tele i vegane og vegdekke vert påført meir skade som følgje av dette.

Store deler av maskinparken (parkbil, hjullaster, lastebil, veghøvl, brøyte- og spyleutstyr mm) som er tilgjengeleg på Sandven er gamal. Fleire av køyretøya er opp mot 30-40 år, og ein må pårekne utskifting av dette snarleg. Det går uforholdsmessig mykje tid til reparasjon, skaffe deler og nedetid kan fort verta eit problem.

#### Resultat

Samferdsel nyttar budsjettkroner til eit godt resultat for innbyggjarane i Kvam. Det er vår oppfatning at me har meir gode vegar enn dårlege, sjølv om etterslepet er stort.

### 3.14 Vatn, avløp og renovasjon/avfall

#### Note: VAR

Tekst	Vatn	Vatn Kv.sk	Kloakk	Kloakk Kv.sk	Slam	Avfall	Totalt
Direkte kostnader	4 850 280	1 041 841	2 975 586	1 005 779	1 811 278	497 846	12 182 610
- Inntekter av fordelte utgifter	0	0	0	0	0	0	0
- Inntekt av internsal	0	0	0	0	0	0	0
- Refundert sjukeløn	-4 539	0	0	-4 539	0	0	-9 078
<b>= Korrigerte direkte kostnader</b>	<b>4 845 741</b>	<b>1 041 841</b>	<b>2 975 586</b>	<b>1 001 240</b>	<b>1 811 278</b>	<b>497 846</b>	<b>12 173 532</b>
+ Indirekte kostnader (Adm, lokaler etc	466 544	288 006	321 822	244 459	193 607	0	1 514 438
- Frådrag for andre inntekter	0	0	-494 579	-92 758	0	-494 623	-1 081 960
- Sal av kapital	0	0	0	0	0	0	0
+ Avskrivningar	3 081 813	797 264	644 331	909 729	13 926	342 279	5 789 342
+ Kalkulatoriske renter	1 035 709	500 558	534 169	556 625	0	125 862	2 752 923
<b>=Avgiftsgrunnlaget (utgifter)</b>	<b>9 429 806</b>	<b>2 627 670</b>	<b>3 981 329</b>	<b>2 619 295</b>	<b>2 018 812</b>	<b>471 364</b>	<b>21 148 275</b>
Gebyrinntekter årsgebyr	-7 654 460	-1 584 125	-4 602 004	-1 628 102	-2 075 809	0	-17 544 499
Gebyrinntekter tilknytningsgebyrer	-87 746	-556 451	-181 526	-588 709	0	0	-1 414 431
Overføringer til kapitalrekneskapen	0	0	0	0	0	0	0
Driftsinntekter	-7 742 206	-2 140 576	-4 783 530	-2 216 811	-2 075 809	0	-18 958 930
<b>Driftsresultat VAR</b>	<b>1 687 600</b>	<b>487 095</b>	<b>-802 201</b>	<b>402 485</b>	<b>-56 997</b>	<b>471 364</b>	<b>2 189 345</b>
Avsetning til fond	7 166 371	2 051 896	4 708 001	2 123 651	2 029 107	494 623	18 573 649
Bruk av fond	-8 853 971	-2 538 990	-3 905 800	-2 526 136	-1 972 110	-965 987	-20 762 994
<b>Bruk /avsetning til fond</b>	<b>-1 687 600</b>	<b>-487 095</b>	<b>802 201</b>	<b>-402 485</b>	<b>56 997</b>	<b>-471 364</b>	<b>-2 189 345</b>
<b>=Finansiert frå driftrekneskapen</b>	<b>0</b>	<b>0</b>	<b>0</b>	<b>0</b>	<b>0</b>	<b>0</b>	<b>0</b>

#### Merknader til driftsrekneskapen

VAR-området skal ikkje gå med overskot, og er underlagt heilt særskilde reglar for sjølvkostberekning. VAR-noten gjer eit godt bilete av kostnadane og inntektene på dei ulike avgiftsområda, og er difor nytta istadenfor tabellen for rammeområdet.

I 2012 vart fondsmidlar for kloakk og avfall redusert med hhv 0,8 mill.kr og 0,06 mill.kr, medan dei andre fondsmidlane har auka. Status for fonda er som følgjer pr. 31.12.12:

Konto	Tekst	Beløp
29650100	Vatn - Felles	-3 045 531,58
29650110	Kloakk - Felles	-8 844 933,23
29650120	Slam - Felles	35 394,16
29650150	Renovasjon - Felles	4 487 929,23
29650200	Vatn - Kvamskogen	-7 180 200,27
29650210	Kloakk - Kvamskogen	-12 524 646,98
29650300	Vatn - Ålvik (jfr.overtaking frå Bjølvofossen)	-596 840,00
29650310	Kloakk - Ålvik (jfr.overtaking frå Bjølvofossen)	-530 606,00
<b>Sum</b>		<b>-28 199 434,67</b>

Det er fondsmidlar til gode på vatn- og avløpsfonda, men avløp er budsjettert med investeringar på nesten 30 mill.kr innan 2014, og vatn med om lag 27 mill.kr, som vil tæra på midlane. Sidan det er opparbeidde midlar frå tidlegare, reknar me med å halda gebyra nede ei stund endå og finansiera utgiftene med fondsmidlar.

Slam-fondet må byggjast opp og drivast med overskot dei neste åra. Dette vil truleg la seg løysa utan å auka gebyret. Når det gjeld renovasjon, er dette sett ut til BIR, og BIR handterer heile tenesteområdet. Kostnaden med avvikling av tidlegare avfalls plass i Kvam ligg i våre rekneskap, og her er det ein underdekning som me må dekkja inn med auke i gebyr frå 2014.

## Status

Det har i 2012 vore gjennomført fleire prosjekt knytt til vatn og avløp.

- Ein har gjennomført saneringsarbeid i Øvre og Nedre Sundsvik (utskifting av alle vatn, spillvatn, overvassleidningar samt kummer). Arbeidet inkluderer også separering av spillvatn og drens/overvatn til alle bustadar i området. Tilførsel av framandvatn til avløpsnett i området er redusert monaleg samt at ein har redusert direkte utslepp av avløpsvatn til Movatnet. Området har fått ein del nye murar og ny asfalt som ein konsekvens av arbeidet.
- Det er lagd ny vassleidning og avløpsleidning i gangveg opp til «Europris». Gammal vassleidning i Movatnet er fjerna og ny tilkopling er gjort i gangveg. Alle avløp frå Ungdoms- huset til og med «Europris»/ «ISS» er sanert og blir nå pumpa inn på kommunalt nett.
- I samband med arbeidet med ny barneskule i Norheimsund var det behov for å kunna leia vekk drensvatn frå det nye bygget. For å få utløp for dette måtte ein grava seg nedover mot Grovagelet for å bli kvitt vatnet. I samband med dette har ein sanert og lagt nye leidningar frå Mo Sport og opp til rådhuset, samt bort til bedehuset. Dette har gjort at ein har fjerna framandvatn frå spillvassystemet, samstundes som ein har leia spillvatnet til avløpsnett i staden for å sleppa dette ut i sjøen ved Kaien.
- Gjennom Kvammapakken er gang- og sykkelveg frå Norheimsund til Vikøy under utføring. I dette prosjektet er det i 2012 lagt nye VA-leidningar i samband med kryssing av Kaldestadelva. Det er her lagt til rette for ny pumpestasjon for spillvatn nede på «Slaktehus- tomta» og det er lagt til rette for tilkoplingar både på Norheimsundsida og Vikøysida.
- Det er av omsyn til forsyningsikkerheita lagt ny supplerande hovudvassleidning frå Mo i Øystese og ned til «Svartebrua». Arbeidet her er utført med innleigd gravemaskin, medan sveising av vassleidning er gjort i eigen regi med eigne mannskap. Ein må her berømma grunneigarane som har vore særst velvillige til prosjektet (det skal og seiast at rett etter at ein var ferdig med prosjektet fekk ein lekkasje på den gamle leidningen).
- Det er etablert avløpspumpestasjon for Lundanes i Øystese som pumper spillvatn direkte til reinseanlegget på Notaneset. Her er no fleire utslepp sanert vekk, noko som vil betre forholda i strandsona.
- Forprosjekt for nytt felles avløpsreinseanlegg på Notaneset er starta. Analyseseriar med tanke på kartlegging av partikkelinnhald i avløpsvatnet er gjennomført. Ein vil mest truleg velja prosess etter ferien 2013.
- Det er i 2012 prosjektert nytt vassverk på Kvamskogen og prosjektert vidareføring av vatn og avløp frå Måvotno til Eikedalen. Oppstart for desse arbeida vert våren 2013.
- Driftsavdelinga har i tillegg til dei vanlege driftsoppgåvene til tider hatt mykje arbeid med kartlegging (kamerakøyring) i samband med prosjekta som er gjennomført.
- Det har vore to revisjonar frå Mattilsynet (nasjonale revisjonar med fokus på drift og kvalitet på leidningsnett). Desse har vore gjennomført for Kvam vassverk (Norheimsund og Øystese) og Kvamskogen vassverk.
- Alle på drift VA har gjennomført trafikkisikringskurs i 2012.

## Utfordringar

- Separering av overvatn og spillvatn i Norheimsund (Norheim og Tolo) og Øystese (Øvre og Nedre Vik samt Gartveit). Viktig i samband med dimensjonering av nytt avløpsreinseanlegg. Utfordringane ligg på intern kapasitet til å utføra kartlegging og prosjektering.
- Innlekk/feilkoplingar på leidningsnett. I periodar med flaum og store nedbørsmengder har ein til dels stort innlekk av framandvatn inn på spillvassleidningane. Dette er framandvatn som skapar store problem for drifta (auka driftsbehov, straumforbruk og auka tal overløpstilfelle). Vatn som lek inn på avløpsnett vil og vera dimensjonerande når ein skal dimensjonera nytt hovudreinseanlegg. Ein må / vil difor søka å redusera innlekk til eit minimum i åra framover. Området dette gjeld er i stor grad Kvamskogen, Steinsdalen og Norheimsund. Lokalisering av innlekk er ei tidkrevjande oppgåve og med liten kapasitet på personellsida er dette ting som ein skyv føre seg. Utfordring: personell til å planleggja og utføra arbeidet.

- For å kunna gjera ein god og nøyaktig jobb med kartlegging/lokalisering av leidningsnett er ein avhengig av å spyla leidningane. Utstyret ein har i dag er frå ca. 1980 og tungvint i bruk. Nyare utstyr til desse operasjonane hadde vore sterkt ynskjeleg.
- Oppdatering av leidningskartverket Gemini VA. Her er det eit stort etterslep på innmåling og oppdatering av leidningskartverket. Utfordringane ligg mest i kapasitet (personell) til å planleggja og å utføra jobben.
- Prosjektering og byggjeleing i samband med alle VA-anlegg tek til tider mykje tid, noko som gjer at ein får mindre tid til å jobba med drift (gjeld fagsjef VAR, driftsleiar veg og driftsleiar VA).

### **Målsetting**

- Fullføra prosjekt Hordalekk i Kvam (målepunkt på vassleidningsnett).
- Fullføring av gang- og sykkelveg Norheimsund-Vikøy.
- Prøveprosjekt (Cowi) med reinsing av sigevatn frå bosstippen i Tolomarka vil bli starta opp. (oppfølging av dette vil krevja ein del ressursar).
- Planlegging og prosjektering av nytt vatn- og spillvassnett i samband med ny gang- og sykkelveg Skipadalen-Tolo.
- Byggjeleing og oppfølging av VA-prosjekt på Kvamskogen og i samband med Kvammapakken.
- Arbeida med kartlegging av leidningsnett med omsyn på planlegging av saneringsprosjekt og lokalisering av innlekk.
- Starta opp forprosjekt for å leggja til rette for to hygieniske barrierar på Skålheim vassverk og Ålvik vassverk (krav i drikkvassforskrifta).

### 3.15 Kultur

Kultur							
Funksjon og rammer		Rek 11 (netto)	Rek 12 (netto)	Justert Bud 2012	Opphavleg bud 2012		Avvik i kr
231	Aktivitetsstilbud born og unge	528	273	741	741	37 %	-468
365	Kulturminnevern	2	0	0	0	#DIV/o!	0
370	Bibliotek	2 929	2 873	2 829	2 786	102 %	43
373	Kino	371	402	341	341	118 %	61
375	Museum	1 088	831	778	779	107 %	53
377	Kunstformidling	565	775	800	799	97 %	-25
380	Idrett og tilskot til andres idrettsanlegg	-739	-524	-407	-407	129 %	-117
381	Kommunale idrettsbygg og idrettsanlegg	1 255	2 098	1 563	1 608	134 %	535
385	Andre kulturaktivitetar, tilskot andres kulturbygg	1 667	1 987	2 082	2 082	95 %	-95
386	Kommunale kulturbygg	29	114	11	11	1004 %	103
<b>Kultur</b>		<b>7 696</b>	<b>8 830</b>	<b>8 739</b>	<b>8 740</b>	<b>101 %</b>	<b>91</b>

#### Merknader til driftsrekneskapen

Kultur har i 2012 eit netto meirforbruk på 0,09 mill. kr. Ein del av tilskota som var budsjettert på funksjon 231, vart betalt ut på funksjon 381. Elles er det berre mindre avvik.

#### Kinoen

Kvam kino hadde 5235 besøkande i 2012.

Det digitale systemet er oppgradert, og ein får fleire premierefilmene enn tidlegare.

Det var 149 framvisingar i 2012. I tillegg til ordinære visingar, hadde kinoen skulekino i samarbeid med Den kulturelle skulesekken og vidaregåande skular, samarbeid med Kvam filmklubb og Kvam senioruniversitet.

#### Ferieklubben

Ferieklubben gav born i alderen 6-10 år eit dagtilbod, 3 veker i sommarferien 2011 med aktivitetar knytt til opplevingar i nærmiljø og utflukter.

Det var stor søknad om plass i ferieklubben

#### Aktivitetar for funksjonshemma

Målet er å gje alle eit variert og tilrettelagt fritidstilbod. Kulturkontoret arrangerer ulike aktivitetar for enkeltpersonar og som fellesarrangement.,- td klubb, idrettsaktivitetar, utflukter, sommar/vintertilbod osv. Vi samarbeider med ulike kommunar, Hordaland fylkeskommune og lag og organisasjonar.

Arrangementa er svært godt besøkt, og tiltaka gjev funksjonshemma varierte og stabile aktivitetar.

#### Museum

Selskapet Bygdagnist har inngått avtale om drift av Storeteigen. Musea har store vedlikehaldsbehov. Arbeid med å skaffa eksterne midlar til arbeidet er igangsett.

#### Kulturell spaserstokk

Heradet søkte og fekk kr 150 000,- i 2012 til Den kulturelle spaserstokken. Tilskotsmidlane vart lyst ut lokalt, og har vore nytta til konsertar, filmframvisingar, foredrag, kunstutstillingar mm for eldre.

Tiltaka er spesielt tilrettelagt for eldre på institusjonar.

### Frivillig aktivitet

Den frivillige innsatsen er formidabel, men ein ser ei aukande utfordring med å få tak i leiarar. Kvam herad fordelte driftstilskot til ulike lag og organisasjonar, lokale kulturhus, nærmiljømidlar, tilskot til leikeplassar, samt stipend etter søknad.

### Kunstformidling

Stiftinga Messen kunst- og kulturhus vart skipa. Ved hjelp av kommunale midlar, fylkeskommunale midlar og gåver overtok stiftinga ansvaret for bygget i Ålvik i desember 2012.

Arbeidsgruppa for Hardinghuset presenterte sin sluttrapport.

### Kvam bibliotek

Bibliotek er ei lovpålagt teneste for kommunane og er ein viktig del av både kunnskaps- og kulturpolitikken i Norge. Biblioteket er eit kulturelt senter i heradet og fungerer som ein viktig møtestad.

Kvam bibliotek er organisert med hovudbibliotek i Norheimsund, avdelingar i Ålvik, Øystese og Strandebarm. I tillegg har vi Bibliotekbilen som reiser til alle grunnskular og barnehagar i Kvam. Kvam bibliotek har tilsaman 78 opningstimar i veka og 10 av desse er etter kl. 17.00. Biblioteka er møteplassar, studiestad, venterom, ein stad å låne, lese eller berre vere.

### Aktivitet:

Totalt utlån bøker/andre media	2011	2012
Norheimsund	27541	26211
Strandebarm	8875	8164
Øystese/Bibliotekbilen	15107	15094
Ålvik	5310	6098
Samla utlån	56833	55567
Fjernlån	1370 (inkl. i tala over)	1537 (inkl. i tala over)
Aktive lånarar	2518	2332
Samla bibliotekbesøk	58380	52736

Bibliotekbilen har 17 stopp hjå skular og barnehagar i Kvam. Alle barnehageavdelingar og skuleklassar som etterspurte tilbodet, fekk besøk frå biblioteket. Tilsaman har det blitt bokformidling til 2340 born. Slikt skapar leseglede!

Utlånet av bøker og andre media i Kvam er stabilt og var i 2012 på om lag 6,5 per innbyggjar.

Kvam bibliotek har fått ny nettstad i fellesskap med Hardangerbiblioteka [www.kvam.kommune/bibliotek](http://www.kvam.kommune/bibliotek) eller [www.hardangerbiblioteka.no](http://www.hardangerbiblioteka.no). Den nye profilen er også nytta på nasjonale lånekort og informasjonsbrosjyrar som vart distribuert til alle husstander i Hardangerkommunane.

### Mediekjøp:

Mediabudsjettet har ikkje auka siste åra. Resultatet er at vi kjøper færre titlar og eksemplar. Omlag 50 % av tilveksten av bøker i 2012 var frå Norsk Kulturfond. Kulturfondbøkene sikrar breidde og kvalitet, men for å vera aktuelle skal vi også ha listetoppar og omsett litteratur av både fag- og skjønnlitteratur.

### 3.16 Kyrkja

Kyrkje						
Funksjon og rammer	Rek 11 (netto)	Rek 12 (netto)	Justert Bud 2012	Opphavleg bud 2012		Avvik i kr
390 Den norske kyrkja	5 034	3 601	3 600	3 600	100 %	1
392 Andre religiøse føremål	170	151	150	150	100 %	1
393 Kyrkjegardar, gravlundar, krematorium	1 153	1 134	1 050	1 033	108 %	84
<b>Kyrkje</b>	<b>6 357</b>	<b>4 886</b>	<b>4 800</b>	<b>4 783</b>	<b>102 %</b>	<b>85</b>

#### Merknader til driftsrekneskapen

Overforbruket på rammeområdet kjem av endring mellom funksjonar.

Kyrkjeleg fellesråd fekk i 2012 eit kommunalt tilskot på 3,6 mill. kr til funksjon 390, og 0,83 mill.kr til funksjon 393. Kommunegartnaren til Kvam herad står for resterande 0,4 mill.kr for stell av kyrkjegardar, som vart noko over budsjettet sum.

Førebels rekneskap for kyrkjeleg fellesråd syner eit underskot på 0,15 mill.kr i 2012. Rekneskapen er ikkje fullstendig revidert. Nivået på tilskotet til Kyrkjeleg fellesråd, styrer nivået på tilskotet til andre religiøse føremål. Begge områda er innanfor budsjett.



### 3.17 Skatt og rammetilskot

Skatt og rammetilskot						
Funksjon og rammer		Rek 11 (netto)	Rek 12 (netto)	Justert Bud 2012	Opphavleg bud 2012	Avvik i kr
800	Skatt på inntekt og formue	-198 342	-211 908	-210 955	-210 055	100 % -953
840	Statlege rammetilskot og øvrige generelle statstti	-237 961	-262 886	-255 399	-255 399	103 % -7 487
850	Generelt statstilskot vedk. flyktningar m.v.	-12 273	-11 189	-10 695	-10 695	105 % -494
<b>Skatt og rammetilskot</b>		<b>-448 576</b>	<b>-485 984</b>	<b>-477 049</b>	<b>-476 149</b>	<b>102 % -8 935</b>

#### Merknader til rekneskapen

Rammeområdet fekk samla sett ein auke i inntekta på 8,9 millionar i høve til budsjett. Samla inntekter vart 37,4 millionar høgare enn i 2011. Inntektene frå skatt og rammetilskot utgjorde 64% av dei samla inntektene til Kvam herad i 2012.

Skatt på inntekt og formue er fordelt på Skatt på eiga og inntekt med 180,8 millionar (budsjett 168,7 millionar) og Eigedomsskatt med 31,1 millionar (budsjett 29,7 mill. kr). Skatt på eiga og inntekt auka med 12,1 mill. kr frå 2011 til 2012. Det såg lenge ut til at budsjettnivået på skatten var for høgt i Kvam, men så kom det ein kraftig auke på slutten av året. Likevel vart nivået på skatteinntekter pr. innbyggjar lågare enn landsgjennomsnittet, slik at Kvam òg fekk 4,2 mill.kr meir i inntektsutjamning frå staten. Skjønsmidlane auka med 0,9 mill.kr (0,5 mill.kr til samhandlingsreforma). I tillegg vart kompensasjonen frå Staten til ulike investeringar (institusjonsplassar, omsorgsbustader og skule m.m.) 2,3 mill.kr høgare enn budsjettert. Totalt ei resultatforbetring på funksjon 840 på 7,5 mill.kr.

Statlege rammetilskot og andre generelle statstilskot på funksjon 840 er fordelt slik:

Konto	Tekst	Beløp i 1000	Budsjett vedtatt	Avvik
Rammetilskot frå staten	Rammetilskot Distriktstilskot Sør-Norge	-6 273	-6 273	0
Rammetilskot frå staten	Rammetilskot Inntektsutjamnande	-12 191	-8 025	-4 166
Rammetilskot frå staten	Rammetilskot Ordinært	-219 397	-219 214	-183
Rammetilskot frå staten	Rammetilskot Skjønnsdel	-11 920	-11 500	-420
Rammetilskot frå staten	Samhandlingsreforma i Hardanger	-500	0	-500
Andre statlege overføringar		-5 523	-3 200	-2 323
Vertskommunetilskot <sup>4</sup>		-7 101	-7 187	86
<b>Sum</b>		<b>-262 906</b>	<b>-255 399</b>	<b>-7 507</b>

Intergrasjonstilskotet vart 1,1 mill.kr lågare enn i 2011, men 0,5 mill.kr høgare enn budsjettert.

<sup>4</sup> Føremålet med vertskommunetilskotet er å kompensera dei 33 vertskommunane for dei bebuarane som ved HVPU – reforma valde å verta buande i institusjonskommunen. Tilskotet har delvis vore innlemma i rammetilskotet, men vart frå 2009 teke ut av rammetilskotet og gjeve som eit direkte tilskot frå Helse- og omsorgsdepartementet.

### 3.18 Finans

Finans							
Funksjon og rammer		Rek 11 (netto)	Rek 12 (netto)	Justert Bud 2012	Opphavleg bud 2012		Avvik i kr
870	Renter / utbyte og lån	21 660	13 747	17 655	21 605	78 %	-3 907
880	Interne finansieringstransaksjonar	177	-1 900	-5 918	3 906	32 %	4 018
Finans		21 838	11 848	11 737	25 511	101 %	111

#### Merknader til rekneskapen

Det vart fleire relativt store endringar i høve budsjettet for 2012, men totalt sett kom Finans ut med eit meirforbruk på 0,1 mill.kr.

Netto renteutgifter vart 0,8 mill.kr lågare enn budsjettet og det er betalt 2 mill.kr mindre i avdrag i driftsbudsjettet enn budsjettet. 1,5 mill.kr i avdrag er ført i investeringsrekneskapen. Totalt er det betalt 23,5 mill.kr i avdrag, som overstig minimumskravet på 22,6 mill.kr (sjå eigen note).

Renteinntekter, gevinst på plasseringar (+3,6) og tilbakebetaling av lån frå næringsdrivande, gjer at finansinntektene vart 5,2 mill.kr høgare enn budsjett. Men på den andre sida måtte 4,2 mill. kr av det ekstraordinære utbyttet frå BKK som var budsjettet i drift, overførast til investeringsrekneskapen då uttaket overstig BKK sin utbyttekapasitet. Netto resultatforbetring på funksjon 870 vart difor på 4 mill.kr.

Alt på funksjon 880 er knytt til bruk og avsetning til fond og overføring til investeringsrekneskapen. Lågare netto skuldast at det vart sett av rente på fondsmidlar på 2 mill.kr og brukt 2 mill.kr mindre av tidlegare års overskot enn budsjettet.

### 3.19 Sosiale kostnader inkludert premieavvik

Sosiale kostnader inkludert premieavvik						
	Rek 11 (netto)	Rek 12 (netto)	Justert budsjett 2012	Opphavleg bud 2012	Forbruk i %	Avvik i kr
Politisk verksemd	506	446	178	178	251 %	268
Adm. og fellesutgifter	-7774	-4 280	-2 646	-2 646	162 %	-1634
Barnehagar	13 307	14 679	13 681	13 188	107 %	998
Grunnskule	26 537	29 072	27 574	27 425	105 %	1498
Kommunehelse	4 344	4 700	4 698	4 716	100 %	2
Pleie- og omsorgstenesta	38 840	42 198	42 768	42 735	99 %	-570
Sosialteneste og NAV	1 870	2 037	1 950	1 960	104 %	87
Barnevern	2 305	2 664	2 374	2 092	112 %	291
Bustader	722	803	662	668	121 %	140
Plan	2 768	2 639	2 440	2 513	108 %	200
Næringstøtte og komm. forretningsdrift	544	557	724	728	77 %	-168
Brann og ulykkesvern	1 105	1 106	1 049	1 028	105 %	57
Samferdsle og grøntanlegg	950	1 105	1 189	1 179	93 %	-84
Vatn avløp og renovasjon/avfall	1 171	1 416	1 464	1 464	97 %	-49
Kultur	1 732	1 594	1 483	1 503	107 %	111
Kyrkje	125	108	59	60	182 %	49
<b>Totalt</b>	<b>89 053</b>	<b>100 842</b>	<b>99 646</b>	<b>98 792</b>	<b>101 %</b>	<b>1 196</b>

#### Forklaring til endringar:

Auken kjem av auka lønnsutgifter. Dette er kommentert under gjeldande rammeområde.

#### Andre opplysningar:

Alle sosiale kostnader er tatt ut av tabellane på kvart rammeområde. Dette er gjort fordi dei store endringane her oftast ikkje har samanheng med drifta av rammeområde.

Dei sosiale kostnadene inkluderer pensjon, premieavvik på pensjon, gruppelivsforsikring, arbeidsgjevaravgift, premieavvik av arbeidsgjevaravgift og redusert arbeidsgjevaravgift av trygderefusjon.

### 3.20 Avskrivningar

Avskrivningar						
	Rek 11 (netto)	Rek 12 (netto)	Justert budsjett 2012	Opphavleg bud 2012	Forbruk i %	Avvik i kr
Politisk verksemd	810	38	0	0	#DIV/0!	38
Adm. og fellesutgifter	2 891	2 253	2 891	2 891	78 %	-638
Barnehagar	331	793	331	331	240 %	462
Grunnskule	7 844	6 909	7 923	7 923	87 %	-1 014
Kommunehelse	186	211	186	186	114 %	25
Pleie- og omsorgstenesta	3 214	3 176	3 214	3 214	99 %	-38
Sosialteneste og NAV	6	6	6	6	100 %	0
Barnevern	0	0	0	0	#DIV/0!	0
Bustader	3 792	3 769	3 805	3 805	99 %	-36
Plan	134	67	134	134	50 %	-68
Næringsstøtte og komm. forretningsdrift	81	115	81	81	141 %	33
Brann og ulykkesvern	360	425	360	360	118 %	65
Samferdsle og grøntanlegg	1 580	2 535	1 580	1 580	160 %	955
Vatn avløp og renovasjon/avfall	5 054	5 789	5 572	5 572	104 %	217
Kultur	3 271	-321	3 271	3 271	-10 %	-3 591
Kyrkje	0	0	0	0	#DIV/0!	0
Motpost avskrivningar	-29 555	-25 767	-29 355	-29 355	88 %	3 588
<b>Totalt</b>	<b>0</b>	<b>0</b>	<b>0</b>	<b>0</b>	<b>#DIV/0!</b>	<b>0</b>

#### Andre opplysningar:

Avskrivningane er tatt ut av kvart rammeområde og samla i ein tabell. Avskrivningane vert stort sett ikkje ført før heilt på slutten av året. I ein del høve kan dette føra til eit svært skeivt bilete av forbruksprosenten på området.

## 4 Årsrekneskap

Årsrekneskapen for 2012 er sett opp i samsvar med kommunale rekneskapsforskrifter.

### 4.1 Driftsrekneskap

<b>DRIFTSINNTEKTER</b>	<b>Rek 2012</b>	<b>Rek 2011</b>	<b>Endring 2011 - 2012</b>	<b>Opph.bud 2012</b>	<b>Justert budsjett 2012</b>	<b>Avvik R12- Justert B12</b>	
Brukarbetalingar	22 161	20 728	1 433	20 891	20 936	1 225	
Andre sals- og leigeinntekter	49 571	57 154	-7 583	42 846	43 246	6 325	
Overføringer med krav til motyting	91 096	79 145	11 951	82 479	71 869	19 227	
Rammetilskot frå staten	250 281	224 893	25 388	245 012	245 012	5 269	
Andre statlege overføringar	35 553	66 928	-31 375	34 807	36 967	-1 413	
Andre overføringar	10 753	20 232	-9 479	14 790	12 845	-2 092	
Skatt på inntekt og formue	180 817	168 662	12 156	180 655	180 655	162	
Eigedomsskatt	31 091	29 698	1 393	29 400	30 300	791	
Andre direkte og indirekte skattar	3 897	3 847	50	3 640	3 640	257	
<b>Sum driftsinntekter</b>	<b>B</b>	<b>675 221</b>	<b>671 287</b>	<b>3 934</b>	<b>654 520</b>	<b>645 469</b>	<b>29 751</b>
<b>DRIFTSUTGIFTER</b>	<b>Rek 2012</b>	<b>Rek 2011</b>	<b>Endring 2011 - 2012</b>	<b>Opph.bud 2012</b>	<b>Justert budsjett 2012</b>	<b>Avvik R12- Justert B12</b>	
Lønsutgifter	362 841	344 150	18 691	354 559	359 314	3 527	
Sosiale utgifter	100 842	89 053	11 789	98 792	99 646	1 196	
Kjøp av varer og tenester som inngår i kommunal tenesteproduksjon	80 277	82 631	-2 354	78 431	76 909	3 368	
Kjøp av tenester som erstatter kommunal tjenesteproduksjon	34 881	31 460	3 421	33 674	34 182	698	
Overføringar	65 680	52 089	13 591	55 207	61 511	4 168	
Avskrivningar	25 767	29 555	-3 788	29 355	29 355	-3 588	
Fordelte utgifter	-1 879	-1 837	-42	-2 386	-2 386	507	
<b>Sum driftsutgifter</b>	<b>C</b>	<b>668 407</b>	<b>627 100</b>	<b>41 307</b>	<b>647 632</b>	<b>658 532</b>	<b>9 875</b>
<b>BRUTTO DRIFTSRESULTAT</b>	<b>D=B-C</b>	<b>6 814</b>	<b>44 187</b>	<b>-37 373</b>	<b>6 888</b>	<b>-13 062</b>	<b>19 876</b>
<b>EKSTERNE FINANSTRANSASJONER</b>	<b>Rek 2012</b>	<b>Rek 2011</b>	<b>Endring 2011 - 2012</b>	<b>Opph.bud 2012</b>	<b>Justert budsjett 2012</b>	<b>Avvik R12- Justert B12</b>	
Renteinntekter, utbytte og eigaruttak	23 826	21 344	2 481	25 000	26 250	-2 424	
Gevinst finansielle instrumenter	3 633	133	3 500	100	100	3 533	
Mottekne avdrag på lån	551	394	156	52	52	499	
<b>Sum eksterne finansinntekter</b>	<b>E</b>	<b>28 009</b>	<b>21 872</b>	<b>6 137</b>	<b>25 152</b>	<b>26 402</b>	<b>1 607</b>
Renteutgifter, provisjon og andre finansutgifter	20 148	21 132	-983	21 896	20 996	-848	
Tap finansielle instrumenter	61	1 075	-1 014	100	100	-39	
Avdragsutgifter	21 985	21 825	160	24 000	24 000	-2 015	
Utlån	161	0	161	10	10	151	
<b>Sum eksterne finansutgifter</b>	<b>F</b>	<b>42 356</b>	<b>44 032</b>	<b>-1 676</b>	<b>46 006</b>	<b>45 106</b>	<b>-2 750</b>
<b>Resultat eksterne finansieringstransaksjoner</b>	<b>G=E-F</b>	<b>-14 347</b>	<b>-22 160</b>	<b>7 813</b>	<b>-20 855</b>	<b>-18 705</b>	<b>4 358</b>
Motpost avskrivningar	25 767	29 555	-3 788	29 355	29 355	-3 588	
<b>NETTO DRIFTSRESULTAT</b>	<b>I</b>	<b>18 234</b>	<b>51 583</b>	<b>-33 349</b>	<b>15 388</b>	<b>-2 412</b>	<b>20 645</b>
<b>AVSETNINGAR</b>	<b>Rek 2012</b>	<b>Rek 2011</b>	<b>Endring 2011 - 2012</b>	<b>Opph.bud 2012</b>	<b>Justert budsjett 2012</b>	<b>Avvik R12- Justert B12</b>	
Bruk av tidligare års regnskapsmessige mindreforbruk	3 726	3 284	442	0	5 918	-2 192	
Bruk av disposisjonsfond	15 698	1 052	14 646	7 235	5 485	10 213	
Bruk av bundne fond	24 654	35 368	-10 715	28 851	30 350	-5 696	
<b>Sum bruk av avsetningar</b>	<b>J</b>	<b>44 078</b>	<b>39 704</b>	<b>4 374</b>	<b>36 086</b>	<b>41 753</b>	<b>2 325</b>
Overført til investeringsrekneskapet	12 602	3 640	8 961	14 995	8 883	3 718	
Avsetningar disposisjonsfond	21 651	37 374	-15 724	10 114	5 824	15 827	
Avsetningar til bundne fond	28 060	48 665	-20 606	22 708	24 634	3 425	
<b>Sum avsetningar</b>	<b>K</b>	<b>62 312</b>	<b>89 680</b>	<b>-27 368</b>	<b>47 818</b>	<b>39 341</b>	<b>22 970</b>
<b>Regnskapsmessig meirforbruk</b>	<b>L=I+J-K</b>	<b>0</b>	<b>1 607</b>	<b>-1 607</b>	<b>3 656</b>	<b>0</b>	<b>0</b>

**Kommentar til tabell:** I = L23 (D) + L34 (G) + L35 (motpost avskrivingar).

**Driftsinntektene vart 29,7 mill. kr høgare enn i justert budsjett.**

Hovudårsakene til dette er LN05, som har auke i refusjonar og øyremerka tilskot. Dette inkluderer også momskompensasjoninntekt på investeringar.

LN03 - Auke i brukarbetaling for institusjonsplassar (1,2)

LN04 - Auke i gebyrinntekter (1,1), sal IT-tenester (0,3), mat heimetenester (0,3), husleigeinntekter (1), VAR-området (2,5) og diverse andre (1)

LN05 – Auke i øyremerkte tilskot (2,9), lønsrefusjonar (sjukdom, permisjon o.l.) (9) og mva.kompensasjon frå invest.prosjekt (7).

LN06 - Auke på 5,3 mill.kr i rammetilskot frå staten (inntektsutjamning og skjønnsdel)

LN07 - Reduksjon i heimfallsinntekter (-2,6), auke andre kompensasjonsordningar (1,2)

LN08 – Reduksjon i inntekt på sal av konsesjonskraft (-2)

LN09 – Skatten vart 0,2 mill.kr høgare enn budsjett

LN10 – Eigedomsskatten vart 0,8 mill.kr høgare enn budsjett.

LN11 – Kommunen har fått 0,3 mill.kr meir i gåver enn budsjett.

**Driftsutgiftene vart 9,9 mill. kr høgare enn justert budsjett.**

LN14 – Vikarutgifter, engasjement, overtid og liknande er auka med 6,7 mill.kr. Helg- og høgtid og andre avtalefesta tillegg vart 1,7 mill.kr høgare og lærlinglønningane vart 0,8 mill.kr høgare enn budsjett. Faste stillingar vart 3,8 mill.kr under budsjett og godtgjersle/frikjøp av politikarar vart 0,6 mill.kr. Introduksjonsordninga ligg 0,6 mill.kr under budsjett og fosterheimsgodtgjersla 0,7 mill.kr. LN15 – Pensjonskostnaden har ein netto auke på 1,6 mill.kr, og arbeidsgjevaravgifta er redusert med 0,4 mill.kr, når ein tek omsyn til premieavvik.

LN16 – Det er ei rekkje mindre avvik mellom budsjett og rekneskap, men få store. Av dei litt større, er auke i husleigeutgifter på 1,8 mill.kr., mesteparten av dette er fakturert vidare (LN04). Utgifter til skulelokale er òg auka med 1,3 mill.kr, då dette vart handtert av eigne krefter utanom vedlikehaldsprosjekt (sjå LN17).

LN17 – Det er auke i fleire tilskot som kommunen betalar til andre for kommunal tenesteproduksjon: Lege (0,9), fysioterapi (0,3), veterinær (0,2), vegarbeid og snøbrøyting (0,4), brannavtale Elkem (0,5) og vikartenester i PLO (0,4). Det er òg kjøpt barnevernstenester for 1 mill.kr meir. På den andre sida er revisjon og kontrollarbeid redusert med 0,2 mill.kr og kjøp av psykiatritenester redusert med 0,9 mill.kr. I tillegg var det budsjettert med 1 mill.kr til vedlikehaldsprosjekt på bygg som ikkje vart gjennomført, og 1 mill.kr til kjøp av asfalt som er ført i investeringsrekneskapet.

LN18 – Det er brukt 1,9 mill.kr meir på økonomisk sosialhjelp og introduksjonsstønad og 0,6 mill.kr meir på arbeidsretta tiltak. Det er brukt 0,4 mill.kr meir på bustader til psykiatri, men 0,3 mill.kr mindre på barnevern. Skatt på kraftinntekter er redusert med 2,4 mill.kr pga lågare inntekter. Småsamfunnsmidlar (1), kompensasjonsmidlar (2) og Messen kunst og kulturhus (1) kjem som fylgje av tidlegare enkeltvedtak og vert avvik i høve budsjettet for 2012.

**Brutto driftsresultat vart 6,8 mill. kr, noko som er 19,8 mill. kr betre enn justert budsjett.**

**Resultat av eksterne finansutgifter vart -14,3 mill. kr. Dette er 4,4 millionar betre enn justert budsjett.**

4,2 mill. kr av det ekstraordinære utbyttet frå BKK var budsjettert i drift, men måtte overførast i investeringsrekneskapet då uttaket overstig BKK sin utbyttekapasitet. Men renteinntekter, gevinst på plasseringar<sup>5</sup> og tilbakebetaling av lån frå næringsdrivande, gjer at finansinntektene vart 5,2 mill.kr høgare enn budsjett.

<sup>5</sup> LN29 og LN25, tap og gevinst på finansielle instrument (obligasjonar), må sjåast saman, og vart om lag 3,5 mill.kr betre enn budsjett.

Netto renteutgifter vart 0,8 mill.kr lågare enn budsjettert. Det er betalt 2 mill.kr mindre i avdrag i driftsbudsjettet enn budsjettert. 1,5 mill.kr i avdrag på startlån er ført i investeringsrekneskapen. Totalt er det betalt 23,5 mill.kr i avdrag, som overstig minimumskravet på 22,6 mill.kr (sjå eigen note).

**Netto driftsresultat** vart positivt med 18,2 mill. kr (2,7 % av inntektene) mot eit budsjettert underskot på 2,4 mill. kr. Det er tilrådd at netto driftsresultat bør vera om lag 3 % av inntektene for at heradet skal vera i stand til å setja av midlar til framtidig bruk og til eigenfinansiering av kommunale investeringar.

Resultatet er 33,4 mill. kr lågare enn i 2011, då kommunen fekk kompensasjonsmidlane for kraftlina (32 mill.kr).

**Rekneskapsmessig resultat** for 2012 vart 0. Kvam herad brukte 2,2 mill.kr mindre av tidlegare overskot til å finansiera drifta.

Auken i inntekter medfører krav til auka utgifter og fondsavsetningar, men det kan likevel seiast at driftsmålet er nådd. Forbetringa medførte netto at kommunen berre brukte 4 mill.kr av tidlegare oppsparte midlar mot budsjettert 6 mill.kr (LN38). Det vil seia at det står att ein «buffer» på 2 mill.kr.

Auka avsetning disp.fond (LN46) på 15,6 mill.kr gjeld i hovudsak prosjektavsetningar som er forskyvde i tid. Sidan ein stor andel av fondsavsetningane på prosjekt skal brukast til finansieringa av dei, har bruken auka med 10,2 mill.kr (LN39) og overføringa til investeringsrekneskapen auka med 3,7 mill.kr.

VA-området har hatt større inntekter enn budsjettert, og dermed er det brukt mindre av fondsmidlane, ca 6 mill.kr LN40. Medan avviket på avsetningar til bundne fond gjeld rentestyrking av fonda på 1,2 mill.kr og elles mottekne gåver og øyremerka tilskot som ikkje er brukt opp til føremålet innan 2012.

#### 4.1.1 Rekneskapskjema 1A

<b>REKNEKAPSSKJEMA 1A (tusen kr)</b>				
	<b>Rek 12</b>	<b>Bud. 12</b>	<b>Oppr. Bud 12</b>	<b>Rek 11</b>
<b>Driftsinntekter</b>				
1. Skatt på inntekt og formue	-180 817	-180 655	-180 655	-168 662
2. Ordinært rammetilskot	-250 281	-245 012	-245 012	-224 893
3. Skatt på eigedom	-31 091	-30 300	-29 400	-29 698
4. Andre direkte eller indirekte skatter	-3 897	-3 640	-3 640	-3 847
5. Andre generelle statstilskot	-35 553	-36 967	-34 807	-66 928
<b>6. Sum frie disponible inntekter</b>	<b>-501 640</b>	<b>-496 574</b>	<b>-493 514</b>	<b>-494 028</b>
7. Renteinntekter og utbytte	-23 826	-26 250	-25 000	-21 344
8. Gevinst finansielle instrumenter	-3 633	-100	-100	-133
9. Renteutgifter, provisjon og andre finansutgifter	20 148	20 996	21 896	21 132
10. Tap finansielle instrumenter	61	100	100	1 075
11. Avdrag lån	21 985	24 000	24 000	21 825
<b>12. Netto finansinntekter / -utgifter</b>	<b>14 736</b>	<b>18 746</b>	<b>20 896</b>	<b>22 554</b>
14. Til ubundne avsetningar	21 651	5 824	10 114	37 374
15. Til bundne avsetningar	28 060	24 634	22 708	48 665
16. Bruk av tidlegare overskot	-3 726	-5 918	0	-3 284
17. Bruk av ubundne avsetningar	-15 698	-5 485	-7 235	-1 052
18. Bruk av bundne avsetningar	-24 654	-30 350	-28 851	-35 368
<b>19. Netto avsetningar</b>	<b>5 632</b>	<b>-11 295</b>	<b>-3 264</b>	<b>46 335</b>
20. Overført til investeringsrekneskapet	12 602	8 883	14 995	3 640
21. Til fordeling	-468 670	-480 239	-460 886	-421 498
<b>22. Sum fordelt til drift (skjema 1B)</b>	<b>468 670</b>	<b>480 239</b>	<b>457 229</b>	<b>419 891</b>
<b>23. Rekneskapsmessig meirforbruk(+)/mindreforbruk(-)</b>	<b>0</b>	<b>0</b>	<b>-3 656</b>	<b>-1 607</b>



## 4.1.2 Rekneskapskjema 1B

<b>REKNESKAPSSKJEMA 1B (tusen kr)</b>						
<b>Driftsinntekter eksl. skatt og statstilskot</b>		<b>Rek 12</b>	<b>Bud. 12</b>	<b>Oppr. Bud 12</b>	<b>Rek 11</b>	<b>Bud.avvik 2011</b>
LN03 Brukerbetalinger		22 161	20 936	20 891	20 728	1 225
LN04 Andre salgs- og leieinntekter		49 571	43 246	42 846	57 154	6 325
LN05 Overføringer med krav til motytelser		91 096	71 869	82 479	79 145	19 227
LN08 Andre overføringer		10 753	12 845	14 790	20 232	-2 092
<b>Sum driftsinntekter eksl. skatt og statstilskot</b>	<b>B</b>	<b>173 581</b>	<b>148 896</b>	<b>161 006</b>	<b>177 259</b>	<b>24 685</b>
<b>Driftsutgifter</b>						
LN14 Lønnsutgifter		362 841	359 314	354 559	344 150	3 527
LN15 Sosiale utgifter		100 842	99 646	98 792	89 053	1 196
LN16 Kjøp av varer og tjenester som inngår i kommunal t		80 277	76 909	78 431	82 631	3 368
LN17 Kjøp av tjenester som erstatter kommunal tjenestep		32 449	34 182	33 674	31 460	-1 733
LN18 Overføringer		68 111	61 511	55 207	52 089	6 600
LN19 Avskrivninger		25 767	29 355	29 355	29 555	-3 588
LN20 Fordelte utgifter		-1 879	-2 386	-2 386	-1 837	507
<b>LN21 Sum driftsutgifter</b>	<b>C</b>	<b>668 407</b>	<b>658 532</b>	<b>647 632</b>	<b>627 100</b>	<b>9 875</b>
<b>Brutto driftsresultat, eksl. skatt og statstilskot</b>	<b>D=B-C</b>	<b>-494 826</b>	<b>-509 636</b>	<b>-486 626</b>	<b>-449 841</b>	<b>14 810</b>
<b>Andre eksterne finansieringstransaksjoner</b>						
LN26 Mottatte avdrag på lån		551	52	52	394	499
<b>Mottatte avdrag på lån</b>	<b>E</b>	<b>551</b>	<b>52</b>	<b>52</b>	<b>394</b>	<b>499</b>
LN31 Utlån		161	10	10	0	151
<b>Sum utlån</b>	<b>F</b>	<b>161</b>	<b>10</b>	<b>10</b>	<b>0</b>	<b>151</b>
<b>Resultat andre eksterne finansieringstransaksjoner</b>	<b>G=E-F</b>	<b>389</b>	<b>42</b>	<b>42</b>	<b>394</b>	<b>347</b>
LN35 Motpost avskrivninger		25 767	29 355	29 355	29 555	-3 588
<b>Sum fordelt til drift (skjema 1A)</b>		<b>-468 670</b>	<b>-480 239</b>	<b>-457 229</b>	<b>-419 891</b>	<b>11 569</b>

## 4.2 Investeringsrekneskap

<b>INVESTERINGSINNTEKTER</b>		<b>Rek 12</b>	<b>Rek 11</b>	<b>Bud 12</b>	<b>Opph. Bud 12</b>	<b>Bud.avvik</b>	
LN03	Sal av driftsmidler og fast eiendom	5 330	4 389	9 300	1 000	-3 970	
LN04	Andre salgsinntekter	44	233	0	0	44	
LN05	Refusjoner	11 429	440	11 086	1 000	343	
LN06	Statlige overføringer	-1 468	2 000	0	0	-1 468	
LN07	Andre overføringer	5	600	1 000	0	-995	
LN08	Renteinntekter og utbytte	4 203	7 747	0	0	4 203	
<b>LN09</b>	<b>Sum inntekter</b>	<b>L</b>	<b>19 542</b>	<b>15 409</b>	<b>21 386</b>	<b>2 000</b>	<b>-1 844</b>
<b>INVESTERINGSUTGIFTER</b>							
LN11	Lønnsutgifter	1 266	1 377	1 337	1 337	70	
LN12	Sosiale utgifter	451	466	90	90	-361	
LN13	Varer og tenester i kommunal egenproduksjon	125 772	44 900	105 651	143 521	-20 121	
LN14	Kjøp av tjenester som erstatter egenproduksjon	0	51	0	0	0	
LN15	Overføringer	21 082	8 534	14 245	25 292	-6 837	
LN16	Renteutgifter og omkostninger	3 116	1 976	2 174	2 174	-942	
<b>LN18</b>	<b>Sum utgifter</b>	<b>M</b>	<b>151 687</b>	<b>57 304</b>	<b>123 497</b>	<b>172 414</b>	<b>-28 190</b>
<b>FINANSUTGIFTER</b>							
LN19	Avdragsutgifter	1 492	1 614	1 267	1 267	-224	
LN20	Utlån	10 938	5 846	0	0	-10 938	
LN21	Kjøp av aksjer og andeler	191	172	0	0	-191	
LN22	Avsatt til ubundne investeringsfond	9 533	14 657	9 300	1 000	-233	
LN23	Avsetninger til bundne fond	415	1 101	0	0	-415	
<b>LN25</b>	<b>Sum finansransaksjoner</b>	<b>N</b>	<b>22 568</b>	<b>23 390</b>	<b>10 567</b>	<b>2 267</b>	<b>-12 001</b>
<b>LN26</b>	<b>Finanseringsbehov</b>	<b>L</b>	<b>154 712</b>	<b>65 285</b>	<b>112 678</b>	<b>172 682</b>	<b>-42 034</b>
<b>FINANSIERING</b>							
LN28	Bruk av lån	133 730	45 312	97 375	146 096	-36 355	
LN29	Motteke avdrag på utlån	1 895	5 204	1 000	1 000	-895	
LN30	Salg av aksjer og andeler	0	30	0	0	0	
LN31	Overføringer fra driftsregnskapet	12 602	3 640	8 883	14 995	-3 718	
LN32	Bruk av disposisjonsfond	1 889	3 878	580	5 792	-1 308	
LN33	Bruk av ubundne investeringsfond	4 232	6 249	3 821	4 231	-411	
LN34	Bruk av bundne fond	364	973	1 018	567	654	
<b>LN36</b>	<b>Sum finansiering</b>	<b>R</b>	<b>154 712</b>	<b>65 285</b>	<b>112 678</b>	<b>172 682</b>	<b>-42 034</b>
<b>LN38</b>	<b>Udekket/udisponert</b>		<b>0</b>	<b>0</b>	<b>0</b>	<b>0</b>	<b>0</b>

### Kommentar til investeringsrekneskapen:

Dei fleste postane i investeringsrekneskapen er knytt til investeringsprosjekt. Prosjekta vert styrt fyrst og fremst ut frå den totale prosjektramma, og ikkje ut frå investeringsbudsjettet pr. år. På grunn av volumet på nokre av prosjekta og forskyving i tid på desse, vert det store avvik i investeringsbudsjettet når arbeidet på t.d. Norheimsund skule vert utført i desember 2012 i staden for januar 2013.

Det er nokre enkeltpostar i investeringsrekneskapan utanom prosjekt. Det gjeld sal av fast eigedom (LN03) der fortenesta vert tilført Bustadfeltfond (LN22). Nokre postar som gjeld startlån frå Husbanken som kommunen vidareformidlar, ligg òg i investeringsrekneskapat. Nettoen vert sett av eller brukt av bundne fond. (LN23/34). Årleg eigenkapitaltilskot til KLP vert ført som kjøp aksjar (LN21) og finansiert av bundne fondsmidlar (LN34).

#### 4.2.1 Rekneskapsskjema 2 A

<b>REKNESKAPSSKJEMA 2A (tusen kr)</b>	<b>Rek 12</b>	<b>Bud. 12</b>	<b>Oppr. Bud 12</b>	<b>Rek 11</b>
1. Investert anleggsmiddel	151 687	123 497	172 414	57 304
2. Utlån og forskottering	11 128	0	0	6 018
3. Avdrag på lån	1 492	1 267	1 267	1 614
4. Avsetningar	9 948	9 300	1 000	15 758
<b>5. Årets finansierungsbehov</b>	<b>174 255</b>	<b>134 064</b>	<b>174 682</b>	<b>80 694</b>
<b>6. Finansierte slik:</b>				
7. Bruk av lånemidler	-133 730	-97 375	-146 096	-45 312
8. Inntekter frå sal av anleggsmiddel	-5 330	-9 300	-1 000	-4 420
9. Tilskot til investeringar	1 463	-1 000	0	-2 600
10. Mottekne avdrag på lån	-13 324	-12 086	-2 000	-5 644
11. Andre inntekter	-4 246	0	0	-7 980
<b>12. Sum ekstern finansiering</b>	<b>-155 168</b>	<b>-119 761</b>	<b>-149 096</b>	<b>-65 955</b>
13. Overført frå driftsrekneskapet	-12 602	-8 883	-14 995	-3 640
14. Bruk av avsetningar	-6 485	-5 419	-10 590	-11 099
<b>15. Sum finansiering</b>	<b>-174 255</b>	<b>-134 064</b>	<b>-174 682</b>	<b>-80 694</b>
<b>16. Udekk(+)/ udisponert(-)</b>	<b>0</b>	<b>0</b>	<b>0</b>	<b>0</b>

**Finansieringa** av investeringane kjem fram i tabellen og viser at alle investeringane er finansierte i 2012, dvs. at det ikkje er investeringar som manglar finansiering. 77 % av investeringane er finansierte med lån, resten med eigenkapital. I 2011 var 56 % av investeringane finansierte med lån, resten med eigenkapital.

#### 4.2.2 Rekneskapsskjema 2B

<b>REKNESKAPSSKJEMA 2B (tusen kr)</b>						
<b>Investeringsutgifter</b>			<b>Rek 12</b>	<b>Bud. 12</b>	<b>Oppr. Bud 12</b>	<b>Rek 11</b>
<b>LN09</b>	<b>Sum inntekter</b>	<b>L</b>	<b>0</b>	<b>0</b>	<b>0</b>	<b>0</b>
LN11	Lønnsutgifter		1 266	1 337	1 337	1 377
LN12	Sosiale utgifter		451	90	90	466
LN13	Varer og tenester i kommunal eigenproduksjon		125 772	105 651	143 521	44 900
LN14	Kjøp av tenester som erstatter egenproduksjon		0	0	0	51
LN15	Overføringar		21 082	14 245	25 292	8 534
LN16	Renteutgifter og omkostningar		3 116	2 174	2 174	1 976
<b>LN18</b>	<b>Sum utgifter</b>	<b>M</b>	<b>151 687</b>	<b>123 497</b>	<b>172 414</b>	<b>57 304</b>
<b>Finansutgifter</b>						
LN19	Avdragsutgifter		1 492	1 267	1 267	1 614
LN20	Utlån		10 938	0	0	5 846
LN21	Kjøp av aksjer og andeler		191	0	0	172
LN22	Avsatt til ubundne investeringsfond		9 533	9 300	1 000	14 657
LN23	Avsetningar til bundne fond		415	0	0	1 101
<b>LN25</b>	<b>Sum finanstransaksjonar</b>	<b>N</b>	<b>22 568</b>	<b>10 567</b>	<b>2 267</b>	<b>23 390</b>
<b>Til investering (frå 2A)</b>			<b>174 255</b>	<b>134 064</b>	<b>174 682</b>	<b>80 694</b>

### 4.3 Balanse

<b>EIGNELUTAR</b>	<b>R-2012</b>	<b>R-2011</b>	<b>Endring</b>
<b>(A) Anleggsmidler</b>			
Faste eiendomar og anlegg	973 644	866 793	106 851
Utstyr, maskinar og transportmidlar	22 059	23 561	-1 502
Utlån	38 335	29 982	8 353
Pensjonsmidlar	592 492	535 559	56 933
Aksjer og partar	66 047	65 857	191
<b>Sum anleggsmidler</b>	<b>1 692 577</b>	<b>1 521 751</b>	<b>170 825</b>
<b>(B) Omløpsmidlar</b>			
Premieavvik	76 801	64 895	11 906
Kortsiktige fordringar	44 161	61 465	-17 304
Obligasjonar	142 873	139 165	3 708
Kasse, bankinnskott	73 283	111 602	-38 319
<b>Sum omløpsmidlar</b>	<b>337 118</b>	<b>377 127</b>	<b>-40 009</b>
<b>SUM EIGNELUTAR (A + B)</b>	<b>2 029 694</b>	<b>1 898 879</b>	<b>130 816</b>
<b>EIGENKAPITAL OG GJELD</b>			
<b>(C) EIGENKAPITAL</b>			
Disposisjonsfond	37 577	33 513	4 064
Bundne driftsfond	62 623	59 581	3 042
Ubundne investeringsfond	83 066	77 765	5 300
Bundne investeringsfond	5 929	5 514	415
Endringar i rekneskapsprinsipp	-5 375	-5 375	0
Overskot i drift	2 356	6 082	-3 726
Kapitalkonto	202 862	239 704	-36 841
<b>SUM EIGENKAPITAL</b>	<b>389 038</b>	<b>416 784</b>	<b>-27 746</b>
<b>(D) GJELD</b>			
<i>Langsiktig gjeld</i>			
Pensjonsforpliktelse	805 025	707 612	97 413
Ihendehavarobligasjonslån	86 430	93 345	-6 914
Andre lån	618 821	570 384	48 438
<b>Sum langsiktig gjeld</b>	<b>1 510 277</b>	<b>1 371 340</b>	<b>138 936</b>
<i>Kortsiktig gjeld</i>			
Anna kortsiktig gjeld	127 233	107 936	19 297
Premieavvik	3 147	2 818	329
<b>Sum kortsiktig gjeld</b>	<b>130 380</b>	<b>110 754</b>	<b>19 626</b>
			0
<b>SUM GJELD (D)</b>	<b>1 640 657</b>	<b>1 482 094</b>	<b>158 562</b>
<b>SUM EIGENKAPITAL OG GJELD (C + D)</b>	<b>2 029 694</b>	<b>1 898 879</b>	<b>130 816</b>
<b>BALANSENS NETTOSUM</b>	<b>0</b>	<b>0</b>	<b>0</b>
<b>(E) MEMORIAKONTI</b>			
			0
Ubrukte lånemidlar	20 564	89 294	-68 730
Andre memoriakonti	-14 612	-16 572	1 960
Motkonto for memoriakontiane	-5 952	-72 722	66 770
<b>SUM MEMORIAKONTI</b>	<b>0</b>	<b>0</b>	<b>0</b>

## Kommentarar til Balansen

### Aktivasida:

#### (A) Anleggsmidlar

Aktivasida viser per 31.12.12 eignelutar på i alt 2,0 mrd kr (1,9 mrd i 31.12.11).

"(A) Anleggsmidlar" har endra seg med 171 mill. kr til 1,7 mrd. kr.

Det er investeringsprogrammet til Kvam herad som gjer at sum anleggsmidlar stig. Det meste av anleggsmidlane er bundne opp i faste eigendomar som ikkje er likvide.

#### (B) Omløpsmidlar

Sum omløpsmidlar er redusert med 40 mill. kr. Årsaka til reduksjonen, er at inneståande ubrukte lånemidlar frå 2011 har gått med til finansiering av investeringsprosjekt.

### Eigenkapital og gjeld

#### (C) Eigenkapital

Eigenkapitalen er redusert med 28 mill. kr til 389 mill. kr. Eigenkapitalprosent er redusert med 2,7% til 19,2% då større del av anleggsmidlane er lånefinansiert.

#### (D) Gjeld

Langsiktig gjeld

"Pensjonsforpliktelsar" auka med 97 mill. kr til 805 mill. kr (sjå eigen pensjonsnote).

"Ihendehavarobligasjonar" og "Andre lån" auka med 41 mill. kr i 2012, og den kortsiktige gjelda auka med 20 mill.kr.

"Memoriakonti" er hjelpekontoar utanfor sjølve balansen. Den viktigaste er «Ubrukte lånemidlar» som viser kor mykje som førebels ikkje er brukt av lån som kommunen har teke opp.

## 4.4 Notar

### 4.4.1 Aksjar og partar

Konto	Navn	Antal aksjar	Pålydande	Sum
22163001	Biblioteksentralen AL	3	700	2 100
22163003	LL Det Norske Teater	2	400	1
22165001	Bergensbanens Forkortelse as	25	200	5 000
22165003	BIR AS	166	1 000	996 000
22165004	Norheimsund Industrier AS	150	5 000	2 190 000
22165006	Hardangerbrua AS	1	10 000	10 000
22165008	Storeholmen Arbeidssamvirke	50	1 000	25 000
22165011	Kommunekraft AS	1	1 000	1 000
22165012	Reisemål Hardanger Fjord AS	34	2 000	34 000
22165013	Hardangervegen AS	250	200	50 000
22165014	Kvam Kraftverk AS	1 000	10 000	10 000 000
22165015	BKK AS Aksjeoppskriving	1 329		50 576 543
22165016	Eigenkapitalinnskot KLP			1 577 012
22165017	Kvam bompengeselskap AS	14	10 000	140 000
22165018	Jondalstunnelen AS	12	1 000	12 000
22165019	Hardanger Museum - grunnkapital			56 944
22165021	Øystese Kraft AS			26 847
22170004	Øvre Steinsdalen vassverk BA	16	500	8 000
22170006	Øystese Burettslag	1	100	100
22170007	Oma Vasslag	44	1 000	44 000
22170008	Vikøy vasslag BA	12	500	6 000
22170009	Ølve og Hatlestrand avløysarlag BA	267	100	26 700
22170010	Tørvikbygd vasslag BA			50 000
22170013	Hardanger Fartyvernseier Stiftinga	50	200	10 000
22170015	Stiftinga Hardanger kunstkule			200 000
<b>Sum aksjar og andelar pr. 31.12.2012</b>				<b>66 047 247</b>

#### 4.4.2 Obligasjonsportefølje

Konto	Utgjevar	Pålydande	Likningsverdi
21120069	DnB Nor Bank ASA 09/14	10 000 000	10 180 444
21120077	Indre Sogn Sparebank 10/15	15 000 000	15 102 100
21120081	Sparebank 1 Gudbrandsdal 10/14	5 000 000	5 035 333
21120083	Sparebanken 1 Søre Sunnmøre FRN 10/15	13 000 000	13 066 914
21120085	Helgeland Sparebank 11/16	11 000 000	11 155 619
21120086	Helgeland Sparebank 10/15	13 000 000	13 186 149
21120087	Sparebanken Sør FRN 11/16	15 000 000	15 233 750
21120088	Sparebank 1 SMN 12/17	15 000 000	15 480 850
21120091	Sparebank 1 Nord Norge 11/16	9 000 000	9 100 315
21120092	Sparebank 1 Søre Sunnmøre 12/17	15 000 000	15 310 500
21120094	Sparebanken Møre FRN 12/16	5 000 000	5 015 833
21120095	Sandnes Sparebank 12/16	15 000 000	15 004 700
		<b>141 000 000</b>	<b>142 872 507</b>

\*Obligasjonane er finansielle omløpsmiddel som vert vurdert til verkeleg verdi (marknadsvardi).

#### 4.4.3 Låneportefølje

Lånenr.	Låne- type	Bindings- tid	Konto	Innløysing	Långiver	Rentefot pr. 31.12.2012	Lånegjeld pr. 31.12.2012
13521879.0	ETAB	01.04.2012	24619026	01.12.2016	Husbanken	2,09%	-133 328
13542663.3	ETAB	01.08.2012	24619027	01.08.2020	Husbanken	1,89%	-2 583 323
13547281.9	ETAB	01.08.2012	24619028	01.07.2028	Husbanken	2,28%	-4 174 044
13550234.2	ETAB	01.01.2021	24619029	01.07.2034	Husbanken	3,70%	-4 576 620
13551919.7	START	01.01.2021	24619030	01.06.2030	Husbanken	3,70%	-3 500 000
13555026.7	START	01.01.2016	24619032	01.05.2029	Husbanken	3,10%	-7 499 986
13508133.9	KJØP	01.04.2012	24819063	01.02.2016	Husbanken	1,09%	-71 575
13945068.8	OPPF	01.08.2012	24819067	01.04.2017	Husbanken	1,79%	-1 019 200
135593044	START		24619033	01.12.2036	Husbanken	2,38%	-9 487 732
1356008421	START		24619034			2,09%	-10 000 000
<b>Sum Husbanken</b>							<b>-43 045 808</b>
20040073	P.t. rente		24219001	17.02.2025	Kommunalbanken	2,25%	-86 430 160
20050259	P.t. rente		24819007	02.10.2034	Kommunalbanken	3,22%	-27 344 990
20050785	P.t. rente		24819008	03.01.2023	Kommunalbanken	2,25%	-36 750 000
20060008	P.t. rente		24819009	15.07.2036	Kommunalbanken	3,22%	-41 666 700
20070302	Fastrentelån	28.10.2013	24819011	28.04.2033	Kommunalbanken	4,85%	-84 050 000
20080068	Fastrentelån	28.10.2015	24819012	28.04.2038	Kommunalbanken	3,82%	-100 000 000
20080462	Fastrentelån	28.10.2011	24819010	28.04.2032	Kommunalbanken	3,65%	-91 302 100
20100235	Fastrentelån	03.05.2013	24819013	05.05.2031	Kommunalbanken	3,51%	-49 661 870
83175272022			24819031		KLP lån		-55 000 000
0010634728	Sert.lån		24819040		Sparebanken 1		-90 000 000
<b>Sum andre</b>							<b>-662 205 820</b>
<b>Sum lån pr. 31.12.2012</b>							<b>-705 251 628</b>

**Kommentar til tabell:** Tabellen viser spesifikasjon av langsiktig gjeld eksklusiv pensjonsforpliktingar, som er i eigen note.



#### 4.4.4 Avdrag på lånegjeld ihht krav til minsteavdrag

Inngående lånesaldo 01.01.12*	630 155 951
Utgående lånesaldo 31.12.12	663 296 595
Gj.snittleg lånesaldo 2012	646 726 273
<b>Minimumsavdrag (3,5%)**</b>	<b>22 635 420</b>
Betalte avdrag driftsrekneskapen	21 984 822
Betalte avdrag investeringsrekneskapen	1 491 764
<b>Betalt meir enn minimumsavdrag</b>	<b>841 166</b>

\* Formidlingslån (etableringslån og startlån) vert haldne utanfor i denne samanhengen.

\*\*Fylkesmannen si anbefaling er at minimumsavdraget skal ligga mellom 3,5%-4,0% av lånesaldo

#### 4.4.5 Endring arbeidskapital

Spesifikasjon av endring i arbeidskapital	
LN1 Endring i betalingsmiddel	-38 318 853
LN2 Endring ihenderhaverobligasjonar og sertifikat	3 707 507
LN3 Endring kortsiktige fordringar	-17 303 998
LN4 Endring i materialbeholdning	11 906 083
<b>LN5 Endring omløpsmidler</b>	<b>-40 009 262</b>
LN6 Endring kortsiktig gjeld	-19 625 963
<b>LN7 Endring arbeidskapital</b>	<b>-59 635 225</b>

#### 4.4.6 Anskaffing og bruk av midlar

<b>LN01 Anskaffelse av midlar</b>		
LN2	Inntekter driftsdel (kontoklasse 1)	675 220 890
LN3	Inntekter investeringsdel (kontoklasse 0)	15 339 566
LN4	Innbetalinger ved eksterne finanstransaksjonar	167 836 961
<b>LN5</b>	<b>Sum anskaffelse av midler</b>	<b>S 858 397 417</b>
<b>LN08 Bruk av midlar</b>		
LN8	Utgifter driftsdel (kontoklasse 1)	642 640 282
LN9	Utgifter investeringsdel (kontoklasse 0)	148 571 033
LN10	Utbetalinger ved eksterne finanstransaksjonar	58 091 331
<b>LN11</b>	<b>Sum anvendelse av midler</b>	<b>T 849 302 646</b>
<b>LN13</b>	<b>Anskafelse - bruk av midlar</b>	<b>U=W 9 094 772</b>
LN14	Endring i ubrukte lånemidlar	-68 729 996
<b>LN15</b>	<b>Endring i arbeidskapital</b>	<b>V -59 635 225</b>

#### 4.4.7 Avsetninger og bruk av avsetninger

<b>D. AVSETNINGAR OG BRUK AV AVSETNINGAR</b>	
Avsetningar	59 658 062
Bruk av avsetningar	-50 563 291
<b>Netto avsetningar</b>	<b>W=U 9 094 772</b>

#### 4.4.8 Note til balanserekneskapet

<b>Disposisjonsfond</b>	
LN01 Disposisjonsfond pr. 1.1	33 513 217
LN02 + Avsatt til disp.fond i driftsreknskapet	21 650 520
LN03 - Bruk av disp.fond i investeringsreknskapet	1 888 580
LN04 - Bruk av disp.fond i driftsreknskapet	15 698 435
<b>LN05 Disposisjonsfond pr. 31.12</b>	<b>37 576 723</b>
<b>Ubundne investeringsfond</b>	
LN06 Ubundne investeringsfond pr. 1.1	77 765 465
LN07 + Avsatt til ubundne investeringsfond	9 532 827
LN08 - Bruk av ubundne investeringsfond	4 232 498
<b>LN09 Ubundne investeringsfond pr.31.12</b>	<b>83 065 795</b>
<b>Bundne investeringsfond</b>	
LN10 Bundne investeringsfond pr. 1.1	5 514 296
LN11 + Avsett til bundne investeringsfond	415 133
<b>LN13 Bundne investeringsfond pr. 31.12</b>	<b>5 929 430</b>
<b>Bundne driftsfond</b>	
LN14 Bundet driftsfond pr. 1.1	59 581 032
LN15 + Avsatt til bundne driftsfond	28 059 581
LN16 - Bruk av bundne driftsfond i driftsregnskapet	25 017 740
<b>LN17 Bundet driftsfond pr. 31.12</b>	<b>62 622 872</b>
<b>Endring rekneskapsprinsipp</b>	
Endring rekneskapsprinsipp pr. 1.1	-5 375 395

#### 4.4.9 Avslutta prosjekt

Tabellen nedanfor viser avslutta prosjekt (tal i 1.000)

Tekst	Forbruk totalt	Forbruk 2012	Totalramme (inkl. fondsavsetning)	Rest på total ramme
D60067 Vedlikehald 2012	123	123	1 250	1 127
D60112 Asfaltering 2012	1 036	1 036	1 250	214
P11010 Næringsutvikling i Ålvik	4 120	388	4 591	471
P13121 IT-investeringar 2012	2 882	2 882	5 200	2 318
P31091 Tilbygg/ombygging Toloheimen (HST 057/09)	28 116	20 328	27 944	-172
P60066 Utviding av kunstgrasbane i Øystese	3 022	2 475	3 050	28
P60084 Oppgradering 2012	1 296	1 296	1 250	-46
P60101 Ålvik barnehage, tilbygg	11 942	8 211	11 400	-542
P60102 Sjøfront ved Øysteseparken	1 694	482	1 485	-209
P61045 Bru i Ålvik	654	654	625	-29
P61074 Separering og vatn Sundsvik og Norheim	10 133	9 392	7 600	-2 533
P61094 VA-sanering Grovagjelet	2 731	2 731	2 000	-731
P90079 Ålvik skule - tiltak 2012	432	432	625	193
<b>Sum avslutta prosjekt</b>	<b>68 181</b>	<b>50 430</b>	<b>68 270</b>	<b>88</b>

#### Kommentar:

Lista over avslutta prosjekt viser at totalkostnaden for prosjekta er 68,2 mill. kr mot budsjettet 68,3 mill. kr, dvs. om lag på budsjett, men det er store avvik på nokre av prosjekta:

**D60067 Vedlikehald 2012:** Prosjektet skulle gje ekstra midlar til drift av bygg, men vart gjennomført i liten grad. Det er to grunnar til det: manglande kapasitet til å gjennomføra dei tiltaka som var planlagde, og overskridingar i det ordinære driftsbudsjettet.

**P13121 IT-investeringar 2012:** Det er eit stort etterslep på IT etter fleire år utan investeringar. I 2012 starta ein på eit løft med bl.a. innskjøp av MS Office-lisensar og innkjøp av nytt utstyr og løysingar. Det var i utgangspunktet budsjettet med noko høge rammer for prosjektet i høve kva som var realistisk å få gjennomført på eit år. I tillegg var lisensløyisinga ei såkalla «device»-løyising istadenfor brukarlisens-løyising.

**P31091 Tilbygg/ombygging Toloheimen:** Prosjektet vart 0,2 mill.kr dyrare enn budsjettamma. I slutfasen vart det gjort ein del endringar i bygget og utstyrsleveranse, som resulterte i ein mindre kostnadssprekk (ca 0,6 %). Auken vart godkjent av styringsgruppa, og er lånefinansiert.

**P60084 Oppgradering 2012:** Denne budsjett-posten som gjeld ekstramidlar til større investeringar innan FDV bygg, må sjåast i samanheng med D60067 ovanfor, der det var eit underforbruk.

**P60101 Ålvik barnehage, tilbygg:** Tilbygget til barnehagen i Ålvik viste seg å verta 0,5 mill.kr meir enn prosjektramma. Endringar i byggjefasen var mange, og i sum kom desse opp så seint i byggjefasen at avbøtande tiltak ikkje vart tilstrekkelege med budsjettsprekk som resultat. Auken er finansiert med auka låneopptak.

**P60102 Sjøfront ved Øysteseparken:** Auken i forbruket er finansiert med auka refusjonar frå private.

**P61074 Separering og vatn Sundsvik og Norheim:** VA-prosjektet vart 2,5 mill.kr over budsjettet ramme. Siste trasè av dei 5 ulike trasèane i prosjektet viste seg å verta meir omfattande enn forutsett. Det auka forbruket er førebles finansiert med auke i sjølvfinansierande lån, men om lag 1 mill.kr av overforbruket gjeld kabling, som vert refundert av kabelselskapa.

**P61094 VA-sanering Grovagjelet:** Prosjektet vart løyst ut av dreneringsbehovet til ny barneskule i Norheimsund. Då var det fornuftig å ta med leidningar for avløp og overvatn i området samstundes. VA-prosjektet vart 0,7 mill.kr over budsjettet ramme. Tid til prosjektering og kvalitetssikring vart for knapp. I tillegg er det lagt inn ekstra arbeid for t.d. framføring av nytt nett til rådhuset. Det auka forbruket er finansiert med auke i sjølvfinansierande lån.

**P90079 Ålvik skule - tiltak 2012:** Tiltaka som vart gjennomførte etter plan, vart reduserte på slutten av året i lys av ombyggingsplanane i budsjettet for 2013.

#### 4.4.10 Aktive prosjekt

Dei fleste prosjekt strekkjer seg over fleire år. Aktive prosjekt er delt opp i 4 grupper; driftsprosjekt, investeringsprosjekt, skuleprosjekt og VA-prosjekt.

Tekst	Forbruk totalt	Forbruk 2012	Totalramme (inkl. fondsavsetning)	Rest på total ramme
P60133 Strandvegen – Bru*	136	136	6 250	6 114
<b>Sum nye prosjekt</b>	<b>136</b>	<b>136</b>	<b>6 250</b>	<b>6 114</b>
D15084 Økoløft 2	507	507	750	243
P15083 Turistveg Steinsdalen	2 400	2 400	6 400	4 000
P71095 Reguleringsplan Håfjellstunnel	54	32	500	446
P71096 Reguleringsplan Fykkesund bru - Steinstø	45	17	250	205
P71101 Straumen - Båthamna Nhs. aust (HST-173/08)	1 607	16	1 875	268
<b>Sum aktive driftsprosjekt</b>	<b>4 613</b>	<b>2 972</b>	<b>9 775</b>	<b>5 162</b>
K60032 Kjøp av ICA tomt	30	30	12 250	12 220
P13131 IT-investeringar 2013	0	0	1 800	1 800
P13141 IT-investeringar 2014	0	0	1 800	1 800
P13151 IT-investeringar 2015	0	0	1 800	1 800
P60024 Bustadfelt - Grodalsåsen, Mikjelsgarden AS	703	703	10 500	9 797
P60025 Utbyggingsavtale Grodalsåsen	0	0	1 213	1 213
P60094 Komp.midlar veg - avkøyring industriområde St.dalen	0	0	1 250	1 250
P60095 Komp.midlar veg - avkøyring Krokatveit, Ytre Ålvik	16	16	450	434
P60096 Komp.midlar veg - Skjering, Bakka	0	0	3 125	3 125
P71092 Strandvegen (HST 048/09)	24 940	20 582	26 401	1 461
P71093 Oppgradering Mundheim sentrum	13	0	577	565
P72110 Kjøp av tomt til Næringsformål	5 563	132	7 625	2 062
<b>Sum aktive investeringsprosjekt</b>	<b>31 265</b>	<b>21 464</b>	<b>68 791</b>	<b>37 525</b>
P90074 Norheimsund barneskule	90 291	71 009	120 156	29 865
<b>Sum aktive skuleprosjekt</b>	<b>90 291</b>	<b>71 009</b>	<b>120 156</b>	<b>29 865</b>
P61073 Ny pumpestasjon P5, Tolo	182	0	2 000	1 818
P61081 Utsleppsanering Evjo, Øystese	118	3	2 640	2 522
P61082 VA-anlegg mot Eikedalen	1 441	703	25 500	24 059
P61083 Oppgradering vassverk Kvamskogen	4 106	3 934	17 000	12 894
P61091 Felles slamavskiljar Vikøy	0	0	1 500	1 500
P61101 Kloakksanering Kvam	3 066	776	6 400	3 334
P61110 VA-leidning kvammapakken	8 701	1 199	18 200	9 499
P61111 Oppgradering hovudrenseanlegg avløp	227	12	8 000	7 773
P61112 Rehabilitering VA-anlegg	2 158	833	3 000	842
P61113 Oppgr. av eksisterande vassverk i Kvam	524	400	3 500	2 976
P61114 Oppdatering vassforsyningsplan	0	0	500	500
P61115 Sanering VA Skuttalia	0	0	2 000	2 000
P61116 Sanering Norheim	0	0	1 000	1 000
P61117 Oppdatering avløpsplan	0	0	500	500
P61118 Reserveforsyning vatn	0	0	2 000	2 000
P61119 VA-leidning Kvammapakken (Nes - Skipadalen)	0	0	4 000	4 000
<b>Sum aktive VA-prosjekt</b>	<b>20 523</b>	<b>7 861</b>	<b>97 740</b>	<b>77 217</b>
<b>Sum aktive prosjekt</b>	<b>215 009</b>	<b>153 873</b>	<b>370 981</b>	<b>155 972</b>

\*Bruprosjektet vart starta opp på slutten av 2012, mens prosjektmidlane ikkje ligg før i 2013.

#### 4.4.11 Pensjonsnote

	STB	KLP	SPK	Sum
<b>Pensjonsforpliktelse 31.12.2011 = IB</b>	<b>-479 499 879</b>	<b>-83 306 576</b>	<b>-123 543 864</b>	<b>-686 350 318</b>
Noverdi av årets pensjonsopptjening	-29 540 644	-4 576 058	-8 325 009	<b>-42 441 711</b>
Rentekostnad av påløpt pensjonsforpliktelse	-22 616 264	-3 889 122	-5 811 272	<b>-32 316 658</b>
Administrasjonskostnader				-
Utbetalinger pensjonar for året	17 276 040	1 862 650	-	<b>19 138 690</b>
Amortisert estimatavvik	-31 721 784	526 379	-5 595 515	<b>-36 790 921</b>
<b>Pensjonsforpliktelse 31.12.2012 = UB</b>	<b>-546 102 531</b>	<b>-89 382 727</b>	<b>-143 275 660</b>	<b>-778 760 918</b>
<b>Pensjonsmidler 31.12.2011 = IB</b>	<b>372 314 091</b>	<b>70 498 633</b>	<b>92 745 940</b>	<b>535 558 665</b>
Forventa avkastning av pensjonsmidlane	20 706 484	3 902 585	4 616 620	<b>29 225 689</b>
Innbetaling pensjonsmidlar	47 345 576	7 213 474	9 270 753	<b>63 829 803</b>
Administrasjonskostnader	-2 883 126	-282 632	-245 022	<b>-3 410 780</b>
Utbetalinger pensjonar for året	-17 276 040	-1 862 650	-	<b>-19 138 690</b>
Amortisert estimatavvik	-9 425 768	-2 076 646	-2 070 768	<b>-13 573 183</b>
<b>Pensjonsmidler 31.12.2012 = UB</b>	<b>410 781 217</b>	<b>77 392 764</b>	<b>104 317 523</b>	<b>592 491 504</b>
<b>Netto pensjonsforpliktelse</b>	<b>-135 321 314</b>	<b>-11 989 963</b>	<b>-38 958 137</b>	<b>-186 269 414</b>
	-19 080 305	-1 690 585	-5 493 097	-26 263 987
<b>Arbeidsgjevaravgift av netto pensjonsforpliktelse 31.12.2012</b>	<b>-19 080 305</b>	<b>-1 690 585</b>	<b>-5 493 097</b>	<b>-26 263 987</b>
				<b>-2 437 655</b>
Endring arb.gj.avg netto p.forpliktelse i 2012	-3 967 109	115 335	-1 150 590	-7 440 020

#### Akkumulert og amortisert premieavvik 2012 §13-1 nr e og §13-4 nr c,d,e

	10	10	10	10
Antall år premieavvik skal dekkes inn på (1 eller 15)	10	10	10	10
Akkumulert premieavvik 31.12.2011	50 901 283	5 589 772	-2 069 836	54 421 220
Sum amortisert premieavvik	4 451 974	493 521	-192 808	4 752 687
Arbeidsgiveravgift av sum amor. Premieavvik	627 728	69 586	-27 186	670 129
<b>Akkumulert premieavvik 31.12.2012</b>	<b>59 461 335</b>	<b>7 464 499</b>	<b>-2 358 429</b>	<b>64 567 405</b>
<b>Arb.gj.avg på akkumulert premieavvik 31.12.2012</b>	<b>8 384 048</b>	<b>1 052 494</b>	<b>-332 538</b>	<b>9 104 004</b>

#### Føresetnader for berekningane:

Avkastning på pensjonsmidlane	5,50 %	5,50 %	4,85 %
Diskonteringsrente	4,50 %	4,50 %	4,50 %
Årleg lønsvekst	3,16 %	2,96 %	2,96 %
Årleg auke i G	3,16 %	2,96 %	2,96 %
Årleg regulering av pensjonar	3,16 %	2,96 %	2,96 %

\* Gammal feil retta opp på 2011. Ikkje auka avsetning av arbeidsgj.avgift pga auke i arb.gj.satsane.

#### 4.4.12 Godtgjersler og honorar

Mottakar godtgjersler og honorar	2012	2011
Ordførarar	810 364	890 201
Rådmenn	889 195	1 212 221
Revisjonshonorar - forvaltning	107 660	174 446
Revisjonshonorar - rekneskapsrevisjon	183 080	165 300
Revisjonshonorar - Overformynderi og fond	19 100	18 800

Rådmann og ordførar er tilknytt kommunen sin pensjonforsikringsavtale i Storebrand.

#### 4.4.13 Garantinote

Person, firma, organisasjon	Garantiansvar pr 31.12.12 (i kr)	Garantien utløper (år)
BIR AS (del av ansvar)	244 867	2013
BIR AS (del av ansvar)	825 000	2051
Kommunalbanken (Jondalstunnele)	17 397 585	2026
<b>Heradet sitt garantiansvar pr 31.12.2012</b>	<b>18 467 452</b>	

#### 4.4.14 Note til VAR – området

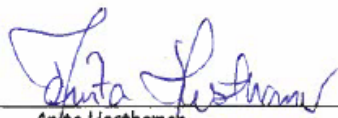
Tekst	Vatn	Vatn Kv.sk	Kloakk	Kloakk Kv.sk	Slam	Avfall	Totalt
Direkte kostnader	4 850 280	1 041 841	2 975 586	1 005 779	1 811 278	497 846	12 182 610
- Inntekter av fordelte utgifter	0	0	0	0	0	0	0
- Inntekt av internsøl	0	0	0	0	0	0	0
- Refundert sjukeløn	-4 539	0	0	-4 539	0	0	-9 078
= Korrigerte direkte kostnader	4 845 741	1 041 841	2 975 586	1 001 240	1 811 278	497 846	12 173 532
+ Indirekte kostnader (Adm, lokaler etc)	466 544	288 006	321 822	244 459	193 607	0	1 514 438
- Frådrag for andre inntekter	0	0	-494 579	-92 758	0	-494 623	-1 081 960
- Sal av kapital	0	0	0	0	0	0	0
+ Avskrivningar	3 081 813	797 264	644 331	909 729	13 926	342 279	5 789 342
+ Kalkulatoriske renter	1 035 709	500 558	534 169	556 625	0	125 862	2 752 923
= Avgiftsgrunnlaget (utgifter)	9 429 806	2 627 670	3 981 329	2 619 295	2 018 812	471 364	21 148 275
Gebyrinntekter årsgebyr	-7 654 460	-1 584 125	-4 602 004	-1 628 102	-2 075 809	0	-17 544 499
Gebyrinntekter tilknytningsgebyrer	-87 746	-556 451	-181 526	-588 709	0	0	-1 414 431
Overføringer til kapitalrekneskapen	0	0	0	0	0	0	0
Driftsinntekter	-7 742 206	-2 140 576	-4 783 530	-2 216 811	-2 075 809	0	-18 958 930
Driftsresultat VAR	1 687 600	487 095	-802 201	402 485	-56 997	471 364	2 189 345
Avsetning til fond	7 166 371	2 051 896	4 708 001	2 123 651	2 029 107	494 623	18 573 649
Bruk av fond	-8 853 971	-2 538 990	-3 905 800	-2 526 136	-1 972 110	-965 987	-20 762 994
Bruk /avsetning til fond	-1 687 600	-487 095	802 201	-402 485	56 997	-471 364	-2 189 345
=Finansiert frå driftrekneskapen	0	0	0	0	0	0	0

#### 4.4.15 Kapitalkonto (25990)

Konto	Tekst	R-2012	Debet	Kredit
<b>2599000</b>	<b>INNGÅANDE BALANSE</b>	-239 703 552	0	239 703 552
25990001	Sal av fast eiendom og anlegg	0	0	0
25990002	Sal av transportmiddel	0	0	0
25990003	Salg Av Aksjer	0	0	0
15900	Avskrivning av fast eiendom og anlegg	24 850 012	24 850 012	0
15905	Nedskrivning av anlegg	0	0	0
25990051	Aktivering av fast eiendom og anlegg	-127 622 432	0	127 622 432
25990053	Aktivering Av Aksjer	-91 523	0	91 523
			0	0
15901	Avskrivning av utstyr, maskiner, transp.m.	916 996	916 996	0
25990052	Aktivering av utstyr, maskiner og transportmidler	-3 401 650	0	3 401 650
25990004	Nedskrivning av aksjer og andeler	0	0	0
25990055	Kjøp av aksjer og andeler	-190 725	0	190 725
25990080	Aktivering av pensjonsmidler	-56 932 839	0	56 932 839
25990007	Avdrag på utlån	543 328	543 328	0
25990008	Avskrivning på utlån	300 000	300 000	0
25990014	Avdrag sosialelån	7 200	7 200	0
25990015	Avdrag etablerings-/utbetingslån	1 888 788	1 888 788	0
25990021	Avdrag lån einskildpersonar	0	0	0
25990020	Avdrag lån Statens vegvesen	0	0	0
	Sum Motekne avdrag på utlån	2 739 315	2 739 315	0
25990009	Lån Av Fondsmidlar	0	0	0
25990064	Utlån sosialelån	0	0	0
25990065	Utlån etableringslån	-10 937 500	0	10 937 500
25990068	Utlån frå Næringsfond	-77 397	0	77 397
25990070	Utlån Kvam Kraftverk	-84 000	0	84 000
	Sum Utlån	-11 098 897	0	11 098 897
25990012	Bruk av midler fra eksterne lån	133 736 599	133 736 599	0
25990061	Avdrag på eksterne lån	-23 476 586	0	23 476 586
25990016	Avdrag energisparelån	0	0	0
25990040	Endring pensjonsforpliktingar	92 410 600	92 410 600	0
25990041	Endring skuldig arb.g.avgift av netto pensj. forplikt.	5 002 364	5 002 364	0
	<b>UTGÅANDE BALANSE</b>	-202 862 316	202 862 316	0
	<b>SUM</b>		<b>462 518 203</b>	<b>462 518 203</b>

Kvam, 20 mars 2013

  
 Arild McClellan Steine  
 Rådmann

  
 Anita Hesthamar  
 Stabs- og økonomisjef